

柏立基教育學院校友會
盧光輝紀念學校
學校周年計劃

2021 - 2022

目 錄

I.	學校簡介	P. 1
II.	學校使命	P. 1
III.	辦學宗旨	P. 1
IV.	辦學目標	P. 1
V.	行政架構	P. 2
VI.	班級結構	P. 3
VII.	學校財務預算	P. 4
VIII.	教師資歷	P. 5
IX.	關注事項及學校發展計劃	P. 6 – P. 14
X.	其他向教育局匯報的支援計劃	P. 15 – P. 50

I. 學校簡介

本校乃柏立基教育學院校友會於一九七七年創辦的第一所小學，創校將進入四十五周年(1977-2021)。承蒙歷屆熱心校友的努力，復蒙李氏家族李順天堂的慷慨捐款，並允許以李一諤先生為本校校名，以作紀念。

2020年11月，辦學團體主席盧光輝院士蒙主寵召，為紀念盧主席對教育的貢獻，而又因本校原贊助者的後人，早已表明不欲關顧學校任何事宜；所以，經辦學團體(柏立基教育學院校友會)會議通過，法團校董會、家長教師會、舊生會及教師一致同意，於2020年12月決定向教育局申請本校易名為"柏立基教育學院校友會盧光輝紀念學校"，教育局於2021年2月批核易名。

II. 學校使命

本校秉承柏立基教育學院校友會的辦學宗旨，為兒童提供一個優良的學習環境，使學生能發揮個人的潛能，日後成為具備知識技能，有獨立思考能力、勇於承擔責任和關注社會事務的良好公民。此外，為學生提供「全人教育」，除了充實知識，鍛煉體格外，更培養學生的自學能力，優良的品格、高雅的情操和積極的態度，並以校訓「文行忠信」為進德修業的依歸，勉勵他們拓展豐盛而有意義的人生。

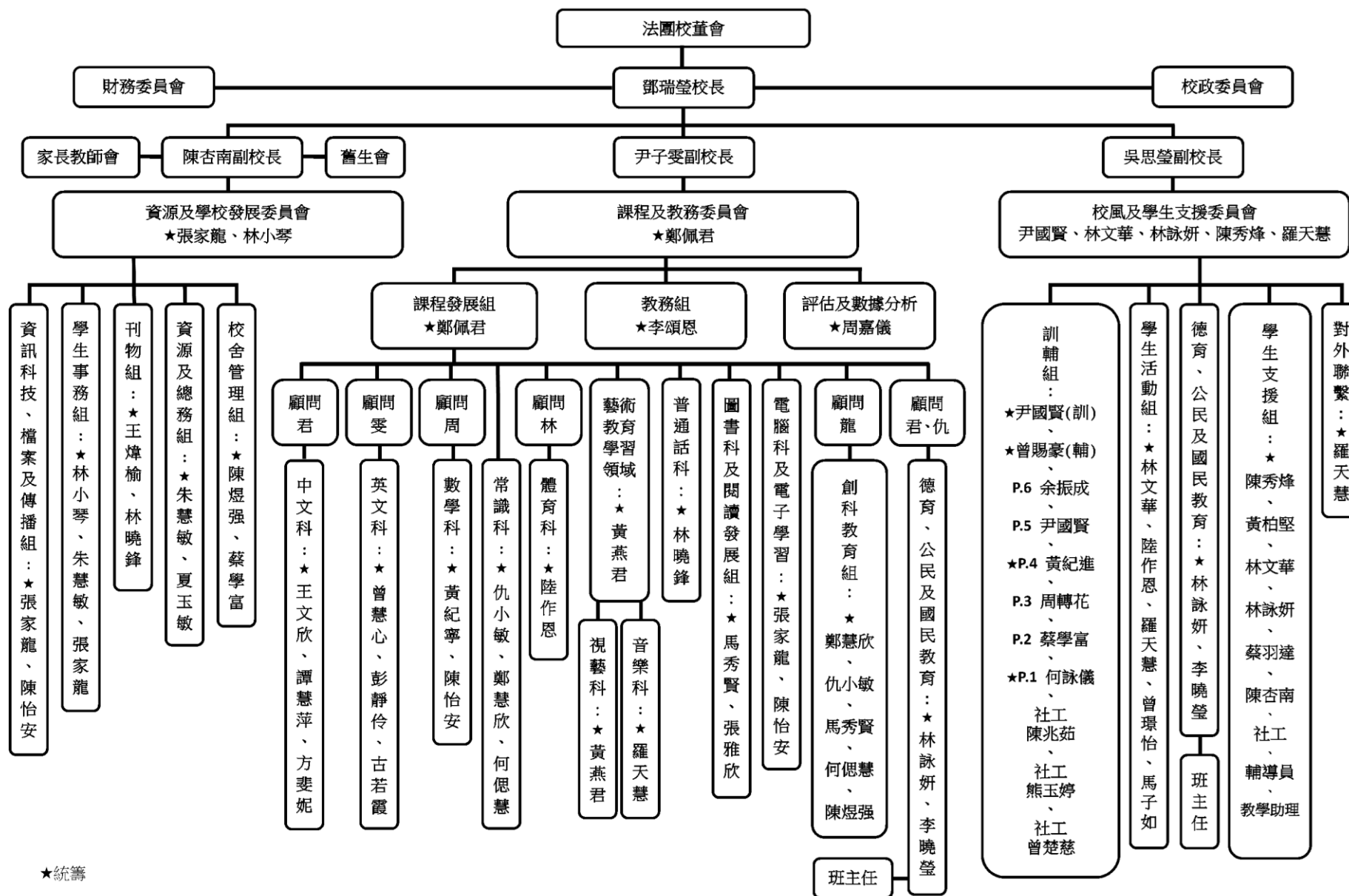
III. 辦學宗旨

學校秉承辦學團體的辦學宗旨，為兒童提供一個優良的學習環境，使能發揮個人的潛能，日後成為具備知識技能，有獨立思考能力、勇於承擔責任和關注社會事務的良好公民。

IV. 辦學目標

為學生提供「全人教育」，除了充實知識，鍛煉體格外，更培養學生的自學能力，優良的品格，高雅的情操和積極的態度。

V. 2021 - 2022 年度行政架構圖



★統籌

VI. 班級結構

2021 – 2022 年度

班級數目	學生人數
一年級：4 班	83
二年級：4 班	84
三年級：3 班	64
四年級：4 班	85
五年級：4 班	91
六年級：4 班	96
合共 23 班	503

VII. 2021 – 2022 年度財務預算

柏立基教育學院校友會盧光輝紀念學校			
2021-2022學校財務預算			
	9月1日		
	承上結餘	預算	預算
內容	及預計全年收入	支出	結餘
	(a)	(b)	(a)+(b)=(c)
政府津貼			
EOEBG 非指定津貼	2,568,115.96		2,568,115.96
基線指標津貼	1,244,789.67		1,244,789.67
其他收入津貼	-		-
學校及班級津貼	-	(730,000.00)	(730,000.00)
升降機保養津貼	-	(130,000.00)	(130,000.00)
學校課程發展津貼	-	(60,000.00)	(60,000.00)
德育及公民教育津貼	-	(3,000.00)	(3,000.00)
培訓及發展津貼	-	(25,000.00)	(25,000.00)
綜合家具及設備-資產	-	(500,000.00)	(500,000.00)
綜合家具及設備-大維修/工程	-	(100,000.00)	(100,000.00)
行政津貼-增聘文書助理	-	(220,000.00)	(220,000.00)
小計	3,812,905.63	(1,768,000.00)	2,044,905.63
EOEBG 指定津貼			
修訂行政津貼	1,395,840.00	(1,410,000.00)	(14,160.00)
學校發展津貼	754,801.00	(1,174,500.00)	(419,699.00)
資訊科技綜合津貼	472,027.00	(372,000.00)	100,027.00
空調設備津貼	392,701.00	(360,000.00)	32,701.00
新來港學童支援計劃津貼	3,904.00	(3,904.00)	-
學生輔導服務津貼	224,004.00	(234,990.00)	(10,986.00)
成長的天空計劃(小學)津貼	160,029.00	(135,850.00)	24,179.00
校本言語治療行政經常津貼	8,112.00	(8,112.00)	-
校本管理額外津貼	50,702.00	(50,702.00)	-
小計	3,462,120.00	(3,750,058.00)	(287,938.00)
轉撥入其他津貼的赤字	-	-	-
預留支付遣散費/長期服務金	-	-	-
EOEBG 合計	7,275,025.63	(5,518,058.00)	1,756,967.63
營辦津貼以外			
家教會資助	25,740.00	(25,740.00)	-
學習支援津貼收入	1,432,642.73	(1,363,382.73)	69,260.00
靈活代課教師津貼	3,816.00	(3,816.00)	-
校本課後學習及支援計劃	362,168.00	(273,120.00)	89,048.00
其他經常津貼-差餉及租金	178,012.00	(178,012.00)	-
德育及國民教育科支援津貼	17,152.40	(17,152.40)	-
在校午餐津貼	482,500.00	(482,500.00)	-
香港學校戲劇	4,915.30	(4,915.30)	-
資訊科技人員支援津貼	437,059.58	(464,940.00)	(27,880.42)
社會工作服務津貼	758,160.00	(718,899.00)	39,261.00
社會諮詢服務津貼	135,030.00	(168,000.00)	(32,970.00)
姊妹學校計劃津貼	312,316.19	(160,000.00)	152,316.19
學校閱讀推廣	31,425.00	(31,425.00)	-
全方位學習津貼	903,415.27	(880,000.00)	23,415.27
學校行政主任津貼	829,810.00	(459,180.00)	370,630.00
校本言語治療設置津貼	9,525.48	(9,525.48)	-
額外支援非華語學生津貼	352,041.73	(328,380.00)	23,661.73
學生活動支援津貼	94,850.00	(94,850.00)	-
小計	6,370,579.68	(5,663,837.91)	706,741.77
薪金			
薪金津貼 - 教學人員	-	-	-
薪金津貼 - 代職人員	-	-	-
薪金津貼 - 教學支援人員	-	-	-
小計	-	-	-
整合代課教師津貼	2,621,095.98	(1,744,909.50)	876,186.48
教師特殊教育需要培訓津貼	-	-	-
僱主積金津貼 - 非教學人員	-	-	-
小計	2,621,095.98	(1,744,909.50)	876,186.48
總額政府津貼	16,266,701.29	(12,926,805.41)	3,339,895.88

VIII. 2021 – 2022 年度教師資歷

教師人數：42 人

學歷	認可教育文憑	大學學位	碩士及博士
佔全校教師人數 %	100%	98%	38%

教師教學年資	0 – 4 年	5 – 9 年	10 年或以上
佔全校教師人數 %	14%	7%	79%

IX. 2021 – 2022 年度關注事項

1. 發展校本課程，提升教學效能。

To develop school-based curriculum to enhance the effectiveness of teaching and learning.

2. 發展正向教育，培養正向價值觀及態度。

To develop Positive Education to help equip students with positive values and attitudes.

關注事項(一)：發展校本課程，提升教學效能。

目標	策略	成功準則	評估方法	時間表	負責人	所需資源
1. 根據學科的特性，發展教學單元設計，增強內容多元化及評估的配合，提升學生的學習成效。	<p>1.1 發展中、英、數、常校本課程，透過共同備課進行教學單元設計：教學內容、教材、教學策略、學習活動、課業及評估設計。</p> <ul style="list-style-type: none"> • 中文科：一、四年級 • 英文科：P.1 and P.4 (DTS) • 數學科：一、四年級 • 常識科：三年級(STEM) 	<ul style="list-style-type: none"> • 教學單元設計的學習目標明確清晰，涵蓋學科內的不同範疇。 • 教學策略的運用能針對學生的學習需要。 • 評估能緊密配合單元目標及教學內容。 • 發展教學單元能提升學生的學習能力，掌握學習內容。 	<ul style="list-style-type: none"> • 教學單元設計紀錄檢視 • 課堂觀察 • 學生課業檢視 • 評估數據分析 	全學年	<ul style="list-style-type: none"> • 課程統籌主任 • 中文、英文、數學及常識科科主任 	
	<p>1.2 引進校外專業支援服務，透過教師培訓、共同備課、課堂教學實踐及檢討反思，提升課堂教學效能。</p> <ul style="list-style-type: none"> • 中文科： 參加香港中文大學「優質學校改進計劃：中層領導培訓」(QSIP) 發展級別：四年級 • 英文科： 參加香港中文大學「優質學校改進計劃：中層領導培訓」(QSIP) 發展級別：P.6 NET Section (Development of Text Sets) 發展級別：P.1 and P.4 	<ul style="list-style-type: none"> • 70%教師認為專家小組到校支援能有效協助教師優化課堂教學設計，提升教學效能。 • 有關課堂教學設計能促進學生投入學習及掌握所學。 	<ul style="list-style-type: none"> • 科會議檢討 • 共同備課紀錄檢視 • 課堂觀察 • 學生課業檢視 • 評估數據分析 	全學年	<ul style="list-style-type: none"> • 課程統籌主任 • 中文、英文、數學及常識科科主任 	

目標	策略	成功準則	評估方法	時間表	負責人	所需資源
	<ul style="list-style-type: none"> • 數學科： 參加教育局小學校本課程發展支援服務 發展級別：四年級 • 常識科： 參加香港中文大學「促進實踐社群以優化小班教學」支援計劃 發展級別：三年級 發展範疇：STEM 					
<p>2. 發展跨科閱讀課程，提升學生對閱讀主題的認識及學習興趣，並培育正向的價值觀。</p>	<p>各級每年一個單元，進行主題式跨科閱讀教學及活動，培養學生正向的價值觀。</p> <ul style="list-style-type: none"> • 一年級：誠信守規(真誠、自我規範) 中文、常識、德公、圖書 • 二年級：互愛感恩(關愛、感恩) 中文、英文、常識、德公、圖書 • 三年級：公平與合作(公平、團隊精神) 中文、英文、常識、德公、圖書 • 四年級：中華文化(對美麗和卓越的欣賞) 中文、常識、視藝、德公、圖書 [配合賽馬會跨學科藝術創意學習計劃「誇啦啦藝術集匯」] • 五年級： 科技與生活(創造力、好奇心、洞察力) 	<ul style="list-style-type: none"> • 跨科閱讀課程的設計能有機結合不同學科的學習內容。 • 透過跨科學習的模式，能增進學生對相關學習主題的認識及學科學習的興趣。 • 透過進行跨科閱讀教學，學生能建立正向的價值觀。 	<ul style="list-style-type: none"> • 跨科閱讀課程設計紀錄檢視 • 科會議檢討 • 課堂觀察 • 學生課業檢視 	<p>全學年</p>	<ul style="list-style-type: none"> • 課程統籌主任 • 相關科主任 	

目標	策略	成功準則	評估方法	時間表	負責人	所需資源
	中文、常識、德公、圖書 • 六年級： 正向成長路(勇敢、毅力、希望、 領導才能、熱情與幹勁) 中文、英文、常識、德公、圖書 註：各級主題及跨學科安排會因 應實際情況及課程編排而有所改 動。					
3. 推行電子學習，培養學生的自學能力，照顧學習多樣性。	善用電子學習工具及平台，提升學生的自學能力，照顧學習多樣性。 3.1 課前預習 中、英、數、常一至六年級透過課前電子預習，培養學生的自學習慣及自學能力。	• 60%教師及學生認為運用電子學習進行課前預習，能提升學生的自學能力。	• 科會議檢討 • 網上數據分析 • 電子問卷調查	全學年	• 課程統籌主任 • 電子學習統籌主任 • 中文、英文、數學及常識科科主任	
	3.2 課堂學習 中、英、數、常一至六年級在課堂中運用電子學習軟件及平台進行互動學習及即時回饋，以照顧學生的學習需要及學習風格。	• 課堂中能有效運用電子學習，照顧學生的學習多樣性。	• 科會議檢討 • 共同備課紀錄檢視 • 課堂觀察	全學年	• 課程統籌主任 • 電子學習統籌主任 • 中文、英文、數學及常識科科主任	
	3.3 課後延伸學習 中、英、數、常一至六年級透過課後延伸學習(包括閱讀)，培養學生的自學習慣及自學	• 60%教師及學生認為運用電子學習進行課後延伸學習，能提升學生的自學能	• 科會議檢討 • 網上數據分析 • 電子問卷調	全學年	• 課程統籌主任 • 電子學習統籌主任 • 中文、英文、數	

目標	策略	成功準則	評估方法	時間表	負責人	所需資源
	能力。	力。	查		學及常識科科主任	
	3.4 網上進展性評估 中、英、數一至六年級根據教學單元的學習內容，設計網上進展性評估，回饋學習。	<ul style="list-style-type: none"> 教師能透過評估數據，給予學生有效的回饋，促進學習。 	<ul style="list-style-type: none"> 科會議檢討 網上進展性評估設計檢視 網上進展性評估成績數據分析 	全學年	<ul style="list-style-type: none"> 課程統籌主任 電子學習統籌主任 中文、英文及數學科科主任 	

關注事項(二)：發展正向教育，培養正向價值觀及態度。

目標	策略	成功準則	評估方法	時間表	負責人	所需資源
1. 讓教師認識正向課程及心理學，以協助推展正向教育。	<p>1.1 透過教師專業培訓，讓教師認識正向心理學，以協助推展正向教育。</p> <ul style="list-style-type: none"> • 安排教師完成修讀 25 小時的賽馬會「正正得正」教育計劃正向教育課程 KEEP Course 或類近課程，認識有關正向教育的理論、技巧，以及如何在香港中小學實踐。 • 為教師提供正向教育主題工作坊/活動，建立正面文化。 	<ul style="list-style-type: none"> • 90% 教師完成正向教育課程，並獲得課程出席證書。 • 每年為教師舉辦 1-2 次的正向教育專業培育活動，讓教師掌握正向教育的特質及教學模式。 • 80% 老師滿意工作坊的內容，認為能幫助他們認識及建立正面文化。 	<ul style="list-style-type: none"> • 課程證書 • 教師問卷 	全學年	<ul style="list-style-type: none"> • 校支統籌 • 輔導統籌 	<ul style="list-style-type: none"> • 外間機構 • 網上課程
	<p>1.2 學校發展正向教育融入教學工作中，如：課堂教學設計及教學語言，教師運用正向教育元素。</p> <ul style="list-style-type: none"> • 教師在課室中運用正向元素：「和諧」、「合作氣氛」、「正面教學語言」及「營造課室關愛」於教學設計及教學之中。 	<ul style="list-style-type: none"> • 教師於課堂上使用正向教學語言及態度。 	<ul style="list-style-type: none"> • 觀課表現 • 課堂教學設計 	每學期一次考績觀課，一次同儕觀課	<ul style="list-style-type: none"> • 課程統籌主任 • 校支統籌 	<ul style="list-style-type: none"> • 觀課紀錄
2. 營造正向校園文化及氛圍。	<p>2.1 學校在環境佈置和校園生活中促進老師及學生活出正向教育的理念，善用校園佈置(如：課室壁報、走廊壁畫)讓大家都認識「幸福摩天輪」的六大幸福支柱(PERMA+H)及 24 個性格強項。</p>	<ul style="list-style-type: none"> • 75% 師生認同校園環境有助認識正向元素及建立正面文化。 	<ul style="list-style-type: none"> • 教師問卷 • 學生問卷 	全學年	<ul style="list-style-type: none"> • 訓輔統籌 • 德公統籌 • 視藝統籌 	<ul style="list-style-type: none"> • 壁報板 • 學校外牆及走廊 • 社工室 • 地下組合屋

目標	策略	成功準則	評估方法	時間表	負責人	所需資源
	<ul style="list-style-type: none"> 利用校園及課室環境佈置(外牆、走廊、社工室、地下組合屋、師生及家長在校園繪畫壁畫等)展示正向教育元素，讓大家認識「正向關係」、「成長型思維」、「幸福摩天輪」、「六大幸福支柱」、「24 個性格強項等正向資訊，讓學生在正向氛圍下成長。 建立「光輝文化中心」(光輝藝術館、光輝舞台、光輝樂隊)，在校園環境及設施方面提供機會讓學生展示才華，並利用「學生展示平台」(實體及電子版)展示學生作品，增強學生自信心及提升成就感。 	<ul style="list-style-type: none"> 每年約 20 個學生作品分享到「學生展示平台」。 	<ul style="list-style-type: none"> 學生展示平台 	全學年	<ul style="list-style-type: none"> 音視統籌 活動統籌 學支統籌 	<ul style="list-style-type: none"> 「光輝文化中心」設施資源 學生展示平台
3. 發展正向教育活動。	3.1 課程組帶領科組設計各級一個單元主題式跨科閱讀教學，培養學生正向的價值觀。(每級主題及內容詳見關注事項)	<ul style="list-style-type: none"> 跨科閱讀課程的設計能有效結合不同學科的學習內容。 透過跨科學習的模式，能增進學生對相關學習主題的認識及學科學習的興趣。 透過進行跨科閱讀教學，學生能建立正向的價值觀。 	<ul style="list-style-type: none"> 跨科閱讀課程設計紀錄 科會議檢討 課堂觀察 學生課業檢視 	全學年	<ul style="list-style-type: none"> 課程統籌主任 相關科主任 	
	3.2 擬定適切的校內活動(如；周	<ul style="list-style-type: none"> 學生投入參與校內 	<ul style="list-style-type: none"> APASO 問卷 	全學年	<ul style="list-style-type: none"> 校支統籌 	<ul style="list-style-type: none"> APASO 問卷

目標	策略	成功準則	評估方法	時間表	負責人	所需資源
	<p>會、班級經營、正向星期一、遊戲日)或計劃建立學生的正向價值觀，培養學生全情投入及成就感。</p> <p>訓導組：</p> <ul style="list-style-type: none"> • 透過早會、級週會，讓校長、教師分享感恩的勵志故事，啟導學生與人和睦共處，從而恰當處理朋輩和家庭關係。 • 推行靜觀活動，讓學生於小息及午息後平復情緒，專心上課。 • 班主任和同學共同參與製作「關愛約章」行動，建立班內正向和關愛的常規。 • 推行「一人一職正向顯關愛」，讓學生正向處理班務，齊心營造正向關愛的課室。 <p>德育、公民及國民教育組：</p> <ul style="list-style-type: none"> • 透過社工聯課，宣揚正向主題和訊息。 • 推展班本欣賞計劃。 <p>學生支援組：</p> <ul style="list-style-type: none"> • 「家+「正」能量」學校網頁：把繪本以六大正向元素分類。幫助同學認識六大正向元素。邀請同學製作繪本分享，提升同學的創意、成就感和擁有感。 • 園藝治療：透過栽種植物喚醒對生命和大自然感恩的心。 <p>音樂科：</p>	<p>正向教育活動，建立正向價值觀及提升成就感。</p> <ul style="list-style-type: none"> • APASO「對學校的態度」成就感有正增長。 			<ul style="list-style-type: none"> • 訓輔統籌 • 德公統籌 • 學支統籌 • 活動統籌 • 音視統籌 	

目標	策略	成功準則	評估方法	時間表	負責人	所需資源
	<ul style="list-style-type: none"> 透過「正向星期一」活動，老師與同學分享感恩和勵志的歌曲，並建立學生的正向價值觀，培養學生全情投入及成就感。 					
	<p>3.3 善用「校內電子獎勵系統」寶石計劃，讓學生發揮 6 大美德及 24 個性格強項，成為正向積極「光輝人」。</p> <ul style="list-style-type: none"> 全校師生善用「校內電子獎勵系統」寶石計劃，以強化個人內在能力為目標，恰當運用性格強項和累積正向經驗，建立正面情緒和快樂感，加強對學校的歸屬感，成為正向積極「光輝人」。 Rainbow Day「全民運動日-山狗校長與你一起做運動!」，推動學生持續做運動，發揮「堅毅」、「熱情與幹勁」的性格強項。可利用 VR 虛擬實境教室進行體育活動，增加活動的趣味。 	<ul style="list-style-type: none"> 全校師生積極使用「校內電子獎勵系統」寶石計劃，增強個人成就感及發揮 6 大美德及 24 個性格強項，對學校有歸屬感，成為正向積極「光輝人」。 	<ul style="list-style-type: none"> 「校內電子獎勵系統」寶石計劃 	全學年	<ul style="list-style-type: none"> 活動統籌 體育科統籌 全體教師 	<ul style="list-style-type: none"> 「校內電子獎勵系統」寶石計劃
4. 讓家長學習正向心理學，以協助推展正向教育。	<p>4.1 舉辦家長工作坊、講座或培訓課程等，讓家長認識正向心理學，從而建立正向積極的生活態度，促進在家中採用正向的管教方式。</p> <ul style="list-style-type: none"> 為家長舉辦正向教育活動：善用「家長進修學院」，讓家長認 	<ul style="list-style-type: none"> 每年為家長舉辦 1-2 次的正向教育專業培育活動，讓家長掌握正向教育的特質及教學模式。 80% 家長滿意工作坊的內容，認為能幫 	<ul style="list-style-type: none"> 家長問卷 	全學年 1-2 次	<ul style="list-style-type: none"> 輔導統籌 	<ul style="list-style-type: none"> 外間機構 網上課程

目標	策略	成功準則	評估方法	時間表	負責人	所需資源
	識正向教育及正向管教的重要性。	助他們認識及建立正面文化。				

X. 其他向教育局匯報的支援計劃及財政預算

附件編號	通告編號	標題	頁碼
附件一	69/2007	「學校發展津貼」計劃書及財政預算(2021/22)	P. 16
附件二	6/2019	「學習支援津貼」計劃書及財政預算(2021/22)	P. 17 – 25
附件三	51/2007	「校本課後學習及支援計劃」計劃書及財政預算(2021/22)	P. 26
附件四	9/2018	「姊妹學校計劃津貼」計劃書及財政預算(2021/22)	P. 27
附件五	10/2018	「推廣閱讀津貼」計劃書及財政預算(2021/22)	P. 28
附件六	103/2008	「資訊科技綜合津貼」計劃書及財政預算(2021/22)	P. 29
附件七	16/2019	「全方位學習津貼」計劃書及財政預算(2021/22)	P. 30 – 33
附件八		「全方位學生輔導服務」計劃書及財政預算(2021/22)	P. 34 – 41
附件九	8/2020	「加強支援非華語學生的中文學與教新撥款安排」計劃書及財政預算(2021/22)	P. 42 – 50

「學校發展津貼」計劃書及財政預算(2021/22)

項目	關注重點	策略工作	預期好處	時間表	所需資源	表現指標	評估機制	負責人
提高學生語文能力課程發展	減輕教師工作量	1. 聘請兩名英語教學助理	<ul style="list-style-type: none"> 減輕教師工作量 加強學生英語聽講能力 	09/21 至 08/22	\$20,000 × 12 個月 × 1.05 × 2 位 =\$504,000.00	<ul style="list-style-type: none"> 能減輕教師工作量 學生能多說英語 	教師評估	尹子雯 副校長
		2. 聘請兩名教師助理/教學助理/文書助理/校園電視台助理減輕教師工作量	<ul style="list-style-type: none"> 減輕教師工作量 	09/21 至 08/22	\$16,000 × 12 個月 × 1.05 × 2 位 =\$403,200.00	<ul style="list-style-type: none"> 能減輕教師工作量 	教師評估	陳杏南 副校長
		3. 中文科及英文科專業改進計劃	<ul style="list-style-type: none"> 協助中文科及英文科課程發展、優化教學 	09/21 至 07/22	購買服務： \$267,300.00	<ul style="list-style-type: none"> 能協助中文科及英文科發展校本課程 	教師評估	王文欣 主任、 尹子雯 副校長

「學習支援津貼」計劃書及財政預算(2021/22)

關注事項(二)：發展正向教育，培育學生正向價值觀及態度。

目標	策略	成功準則	評估方法	時間表	負責人	所需資源
2.3 發展正向教育活動	2.3.2 擬定適切的校內活動(如：周會、班級經營、正向星期一、遊戲日)或計劃建立學生的正向價值觀，培養學生全情投入及成就感。 <ul style="list-style-type: none"> • 整理《家+「正」能量》學校網頁 <ul style="list-style-type: none"> ➢ 把網頁內的繪本分享影片，以六大美德分類，從而幫助同學認識六大美德。 ➢ 邀請同學製作繪本分享影片，提升同學的創意、成就感和擁有感。 	<ul style="list-style-type: none"> • 把製作好的繪本分享影片以六大正向元素分類。 • 邀請同學製作6個繪本分享影片。 	<ul style="list-style-type: none"> • 檢視《家+「正」能量》網頁 	全學年	<ul style="list-style-type: none"> • 學支統籌 • 教學助理 • 輔導員 	<ul style="list-style-type: none"> • 《家+「正」能量》網頁 • 學習支援津貼
	<ul style="list-style-type: none"> • 透過園藝治療，改善同學的情緒、社交及認知能力 <ul style="list-style-type: none"> ➢ 為五年級有特殊教育需要的學生安排園藝治療小組。 	80%參與的同學認同活動可以： <ul style="list-style-type: none"> • 幫助減壓 • 改善社交技巧 • 提升對學習新事物的好奇心 	學生問卷	全學年	<ul style="list-style-type: none"> • 學支統籌 • 教學助理 • 輔導員 • 外間機構 	<ul style="list-style-type: none"> • 學習支援津貼

學生支援組校本發展計劃

目標	策略	成功準則	評估方法	時間表	負責人	所需資源
1. 及早識別有特殊學習需要的小一學生，以便及早支援。	1.1 在開學初期，把收到的所有學前綜合報告及評估報告，通知班主任及科任，讓老師對學生有一定了解，並及早提供支援。	<ul style="list-style-type: none"> 在 10 月前完成所有一年級會議，讓科任可作出第一層支援。 	<ul style="list-style-type: none"> 會議紀錄 	30/9 前	<ul style="list-style-type: none"> 學支統籌 	<ul style="list-style-type: none"> 學前綜合報告及評估報告
	1.2 透過教育局「小一及早識別」量表，為有需要的小一學生作初步評估，並安排老師與教育心理學家開會討論學生情況。	<ul style="list-style-type: none"> 在明年 1 月前，讓一年級中英數科任填寫小一及早適別量表，輸入電腦，並安排科任與教育心理學家開會。於二月家長日，通知家長評估結果。 	<ul style="list-style-type: none"> 小一及早識別量表 小一諮商會議紀錄 	9 月至 2 月	<ul style="list-style-type: none"> 學支統籌 一年級中英數科任 教育心理學家 輔導員 	<ul style="list-style-type: none"> 小一及早適別量表 學生背景資料表 學習支援津貼
2. 及早支援有特殊教育需要的學生及家長。	2.1 10 月起為收到學前綜合評估報告的學生舉辦多元智能小組、社交小組及識字班，以盡早協助學生適應小一生活。	<ul style="list-style-type: none"> 按我們收取到的所有學前綜合報告的種類，在十月開始為這些學生提供支援，如社交小組、中文識字班等。 	<ul style="list-style-type: none"> 教師訪談 工作員觀察 	10 月至 6 月	<ul style="list-style-type: none"> 學支統籌 教學助理 輔導員 	<ul style="list-style-type: none"> 學前綜合評估報告 學習支援津貼

目標	策略	成功準則	評估方法	時間表	負責人	所需資源
	2.2 經小一及早識別後，為有特殊學習需要的學生舉辦小一讀寫小組。	<ul style="list-style-type: none"> 為及早識別為顯著學習困難的小一生提供小組，教授基礎中文認讀技巧。學生透過學習認字策略，提升學習中文的能力。 	<ul style="list-style-type: none"> 學生問卷 	下學期	<ul style="list-style-type: none"> 教學助理 	<ul style="list-style-type: none"> 學習支援津貼
	2.3 收到所有新報告後，聯絡家長與校本教育心理學家及學習支援人員會面，商討支援學生學習的方法。	<ul style="list-style-type: none"> 家長知道學校的支援方法及家長在家可提供的支援，以達致家校合作。 	<ul style="list-style-type: none"> 與家長面見紀錄 	全學年	<ul style="list-style-type: none"> 學支統籌 輔導員 教育心理學家 	<ul style="list-style-type: none"> 學前綜合評估報告 學習支援津貼
	2.4 安排所有一年級有報告的學生及新報告的學生完成一頁檔案，讓老師可以加深對學生的認識，在有需要時盡早給予支援。	<ul style="list-style-type: none"> 所有一年級有新報告的學生完成一頁檔案。 	<ul style="list-style-type: none"> 一頁檔案 	全學年	<ul style="list-style-type: none"> 學支統籌 輔導員/社工 	<ul style="list-style-type: none"> 一頁檔案 學習支援津貼
3. 協助學習困難的同學，教導他們運用不同的學習方法。	3.1 聘用教學助理以入班方式支援有特殊學習困難的學生。	<ul style="list-style-type: none"> 入班支援能提升學生的專注力、學習能力感及減少班中同學的學習差異。 	<ul style="list-style-type: none"> 老師觀察 	全學年	<ul style="list-style-type: none"> 學支統籌 輔導員 入班支援教學助理 	<ul style="list-style-type: none"> 學習支援津貼

目標	策略	成功準則	評估方法	時間表	負責人	所需資源
	3.2 購買外間專業機構開辦低、中、高年級的學習小組，並與家長聯絡，鼓勵家長在家實行，以達致家校合作。	<ul style="list-style-type: none"> 學生最少學會一個學習技巧。 學生的專注力及學習動機有所提升。 	<ul style="list-style-type: none"> 學生問卷 老師觀察 	10月至6月	<ul style="list-style-type: none"> 學支統籌 輔導員 機構負責人 	<ul style="list-style-type: none"> 學習支援津貼
4. 指導家長了解協助子女的學習方法。	4.1 舉辦家長工作坊/小組，讓家長更多了解子女的學習方法。	<ul style="list-style-type: none"> 家長表示有關工作坊有助他們認識有關的學習技巧及方法。 	<ul style="list-style-type: none"> 講座問卷 	全年2次	<ul style="list-style-type: none"> 學生支援老師 輔導員 	<ul style="list-style-type: none"> 學習支援津貼
5. 全校參與分層支援有自閉症的學生。	5.1 安排自閉症學生參與「喜伴同行」小組。 5.2 為較有需要的自閉症學生訂定及推行個別學習計劃。	<ul style="list-style-type: none"> 家長、老師表示學生在學習、情緒或社交方面得到改善，例如懂得處理負面情緒。 	<ul style="list-style-type: none"> 個別學習計劃的中期及終期檢討報告 老師觀察 家長觀察 	全學年	<ul style="list-style-type: none"> 學支統籌 教育心理學家 輔導員 學生的主科任老師 	<ul style="list-style-type: none"> 學習支援津貼 全校參與分層支援有自閉症的學生學校支援模式運作手冊
6. 支援有專注力、社交或情緒需要改善的學生。	6.1 購買外間專業機構開辦小組，包括專注力、社交及情緒等小組。	<ul style="list-style-type: none"> 透過小組互動、成功經驗或安全表達，讓學生能建立自信心及表達自己的情緒或 	<ul style="list-style-type: none"> 觀課 學生問卷 	全學年	<ul style="list-style-type: none"> 學支統籌 輔導員 	<ul style="list-style-type: none"> 學習支援津貼

目標	策略	成功準則	評估方法	時間表	負責人	所需資源
		想法。				
7. 支援非華語學生。	7.1 依據「第二語言學習架構」，設計中文教學單元，支援非華語生學習中文。 7.2 運用非華語中文學習撥款，聘請教學人員，舉辦課後中文學習班。	<ul style="list-style-type: none"> 三至六年級中文科共備紀錄能顯示各單元如何支援非華語生學習中文。 80%參與的同學認同自己中文能力有提升。 	<ul style="list-style-type: none"> 共備紀錄 問卷調查 	全學年	<ul style="list-style-type: none"> 中文科任老師 支援非華語學生統籌 	<ul style="list-style-type: none"> 非華語學童支援津貼
8. 支援新來港學童。	8.1 運用教育局校本支援計劃津貼，開辦內地新來港兒童適應課程，照顧他們在學習及適應上的需要。	<ul style="list-style-type: none"> 80%學生出席。 80%的同學認同自己能適應學校生活。 	<ul style="list-style-type: none"> 學生出席紀錄 問卷調查 	上學期	<ul style="list-style-type: none"> 支援新來港學童統籌 機構負責人 	<ul style="list-style-type: none"> 新來港兒童支援計劃津貼
9. 推行資優教育計畫。	9.1 組織校本人才庫。 9.2 推薦有潛質的學生參加校外資優課程及比賽。	<ul style="list-style-type: none"> 學生獲獎情況。 	<ul style="list-style-type: none"> 參加校外資優課程及比賽名單 	全學年	<ul style="list-style-type: none"> 學支統籌 	
10. 為有精神健康需要的學生提供更適切的支援服務。	10.1 參與「醫教社同心協作計劃」。	<ul style="list-style-type: none"> 在跨專業團隊支援下，及早識別及支援有精神健康需要的同學。 	<ul style="list-style-type: none"> 會議紀錄 培訓紀錄 	全學年	<ul style="list-style-type: none"> 學支統籌 教育心理學家 駐校社工 精神科護士 	<ul style="list-style-type: none"> 醫教社同心協作先導計劃
11. 加強師生關係。	11.1 透過「伯樂計劃」，配對五、六年級有特殊教育需要的學生予伯樂老師，老師定期約見及表達對學生的關心。	<ul style="list-style-type: none"> APASO「對學校的態度」的師生關係有正增長。 	<ul style="list-style-type: none"> APASO 「伯樂計劃」配對表 	全學年	<ul style="list-style-type: none"> 學支統籌 老師 輔導員 	<ul style="list-style-type: none"> APASO 「伯樂計劃」配對表 學習支援

目標	策略	成功準則	評估方法	時間表	負責人	所需資源
						津貼
12. 加強老師支援有讀寫困難的學生的能力。	12.1 透過參與「初小/高小中文分層支援教學模式計劃」，加強中文科老師的支援技巧。	<ul style="list-style-type: none"> 相關老師出席教師工作坊及支援會議。 	<ul style="list-style-type: none"> 出席教師工作坊紀錄 教育局到校支援紀錄 	全學年	<ul style="list-style-type: none"> 相關的中文科老師 	

校本言語治療計劃

目標	策略	成功準則	評估方法	時間表	負責人	所需資源
1. 轉介患有或懷疑有語障之學童進行評估。	1.1 透過老師轉介有需要之學生進行評估。 1.2 透過評估報告了解學生是否需要安排言語治療。 1.3 透過言語治療訓練，以個人或小組形式進行訓練。	<ul style="list-style-type: none"> 能為轉介之學童進行評估及為有需要的學生提供治療。 	<ul style="list-style-type: none"> 學生評估報告 	全學年	<ul style="list-style-type: none"> 言語治療師 	<ul style="list-style-type: none"> 校本言語治療津貼
2. 提升老師對較嚴重語障學生的了解。	2.1 言語治療師邀請個別任教老師了解中度或嚴重語障學生的困難及注意事項。	<ul style="list-style-type: none"> 安排所有中度或嚴重語障學生的中文科老師，參與最少一次訓練。 	<ul style="list-style-type: none"> 學生評估報告 老師的出席紀錄 	全學年	<ul style="list-style-type: none"> 言語治療師 	<ul style="list-style-type: none"> 校本言語治療津貼
3. 加強高年級語障學生的自信心。	3.1 透過「言語小先鋒」計劃，訓練高年級較出色的語障學生成為「言語小先鋒」，在言語治療師的指導下，於小息時協助訓練低年級語障學生，營造共融文化。	<ul style="list-style-type: none"> 透過遊戲或講故事，讓參與的學生提升日常用語的技巧。 	<ul style="list-style-type: none"> 問卷 	下學期	<ul style="list-style-type: none"> 言語治療師 	<ul style="list-style-type: none"> 校本言語治療津貼
4. 提升家長對校本言語治療服務的認識。	4.1 透過小一暑期銜接課程的家長講座，讓小一家長了解校本言語治療服務。 4.2 透過家長講座，讓家長認識如何在家進行簡單說話技巧練習。	<ul style="list-style-type: none"> 家長表示講座能幫助自己了解校本言語治療服務及訓練孩 	<ul style="list-style-type: none"> 問卷 	8月至9月	<ul style="list-style-type: none"> 言語治療師 	<ul style="list-style-type: none"> 校本言語治療津貼

目標	策略	成功準則	評估方法	時間表	負責人	所需資源
		子的方法。				
5. 提升三年級同學的小組交談技巧。	5.1 言語治療師與三年級中文科教師共同備課，並入班協作帶領中文課，課堂內容為增強學生的小組交談技巧。	<ul style="list-style-type: none"> 老師表示入班活動能提升三年級同學的小組交談技巧。 	<ul style="list-style-type: none"> 問卷 	下學期	<ul style="list-style-type: none"> 言語治療師 三年級中文科科任 	<ul style="list-style-type: none"> 校本言語治療津貼

「學習支援」財政預算(2021/22)

監管/組長：陳秀烽主任

範疇項目	活動/計劃	上年度結餘 + 預計收入	預計開支
學習支援津貼		\$1,432,642.73	
	聘請輔導員/合約教師		\$1,282,642.73
	讀寫小組		\$44,160.00
	專注力及執行功能小組		\$7,840.00
	社交技巧小組		\$7,840.00
	獅藝隊訓練		\$12,600.00
	共融活動		\$3,300
	伯樂計劃		\$5,000
	小計：		\$1,363,382.73
結餘：		\$69,260.00	
校本言語治療計劃	校本言語治療行政經常津貼	\$8,112.00	
	購買教材		\$8,112.00
	結餘：		\$0.00
	校本言語治療設置津貼	\$9,525.48	
	購買器材		\$9,525.48
	結餘：		\$0.00
新來港兒童支援計劃津貼	津貼	\$3,904.00	
	新來港適應小組		\$3,904.00
	結餘：		\$0.00
加強支援非華語學生津貼	津貼	\$352,041.73	
	聘請老師/導師/教學助理		\$352,041.73
	結餘：		\$0.00

範疇項目	活動/計劃	上年度結餘 + 預計收入	預計開支
校本課後學習及支援津貼		\$362,168.00	
	課後功課輔導		\$123,120.00
	小組活動		\$150,000.00
	小計：		\$273,120.00
	結餘：		\$89,048.00

「校本課後學習及支援計劃」計劃書及財政預算(2021/22)

負責人姓名：陳秀烽主任

A. 校本津貼受惠學生人數(人頭)預計共 128 名

(包括 A. 領取綜援人數：28 名，B. 學生資助計劃全額津貼人數：90 及 C. 學校使用酌情權的清貧學生人數：10 名)

B. 獲校本津貼資助/補足費用的各項活動資料

*活動名稱/類別	活動目標	成功準則 (例如:學習成果)	評估方法 (例如:測試、問卷等)	活動舉辦時期 / 日期	預計獲資助合資格 學生名額#			預計開支 (\$)	合辦機構/服務供應 機構名稱 (如適用)
					A	B	C		
功課輔導	以小組形式指導學生解決功課上的難題，促進學生更有效學習。	學生出席率達 80% 學生積極投入活動。	學生出席紀錄 觀察	全年	28	90	10	\$123,120	香港聖公會麥理浩夫人中心
活動項目總數： <u>1</u>				@學生人次	28	90	10		
				**總學生人次	128				

備註:

*活動類別如下：功課輔導、學習技巧訓練、語文訓練、參觀/戶外活動、文化藝術、體育活動、自信心訓練、義工服務、歷奇活動、領袖訓練及社交/溝通技巧訓練

@學生人次：上列參加各項活動的受惠學生人數的總和

**總學生人次：指學生人次(A)+(B)+(C) 的總和

合資格學生：指(A)領取綜援、(B)學生資助計劃全額津貼及(C)學校使用不超過 25%酌情權的清貧學生

「姊妹學校計劃津貼」計劃書及財政預算(2021/22)

學校名稱：柏立基教育學院校友會盧光輝紀念學校姊妹學校名稱：綿陽市子雲小學締結日期：17-11-2011姊妹學校名稱：北京市黃胄藝術實驗小學締結日期：29-10-2018

項目編號	交流項目名稱及內容	參與者	預期目標	監察/評估	津貼分配
1	教學觀摩：盧光輝紀念學校組織教師及學生到四川綿陽市子雲小學或北京市黃胄藝術實驗小學交流。	兩地教師及學生	加強兩地老師對兩地教育的了解；促進兩地老師的專業發展及提升教學成效。	面談 觀察	\$80,000
2	購買器材作電子教學交流。	兩地教師及學生	促進兩地教師的專業交流，加強學校教學資訊與經驗的分享，讓教師認識兩地最新教學發展。	觀察	\$70,000
3	書法及美術作品交流展覽：兩地學校製作及互寄作品交流展覽。	兩地教師及學生	增進學生對內地文化、教育等方面的認識和了解，擴闊他們的視野。	面談 觀察	\$10,000
				總額：	\$160,000

「推廣閱讀津貼」計劃書及財政預算(2021/22)

第一部分：推廣閱讀的主要目標

透過添置實體圖書、電子圖書和多元化閱讀活動，積極推廣閱讀文化，擴闊學生閱讀層面和閱讀興趣，讓學生樂於閱讀，營建閱讀氛圍。

第二部分：財政預算

	項目名稱	預算開支 (\$)
1	購置圖書: 實體書 電子書	26,425 0
2	網上閱讀計劃: e悅讀學校計劃(電子書)	0
3	閱讀活動 例如:閱讀巨無霸、閱讀榮譽大獎、主題閱讀、作家講座	5,000
	總計	31,425

「資訊科技綜合津貼」計劃書及財政預算(2021/22)

監管/組長：張家龍主任

範疇項目	活動/計劃	預計撥款	預計開支
資訊科技綜合津貼		\$472,027	
I.T. 技術人員工資	I.T. 技術人員工資		\$47,000
寬頻上網及 Wi-Fi 服務	一年寬頻上網及 Wi-Fi 服務		\$100,000
各項電腦配備及週邊	電腦消耗品及電腦輔助軟件		\$60,000
	購置/更新硬件及軟件		\$100,000
	雜項(如保養)		\$15,000
	其他額外添置		\$50,000
	總數：	\$472,027	\$372,000

「全方位學習津貼」計劃書及財政預算(2021/22)

聲明：本校已清楚明白運用全方位學習津貼的原則，並已徵詢教師意見，計劃運用津貼推展以下項目：

編號	活動簡介及目標	範疇* (請參考附註例子)	舉行日期	對象		監察/評估方法	預算 開支 (\$)	基要學習經歷 (請於適用方格加上✓ 號，可選擇多於一項)				
				級別	預計 參與 人數			智能發展 (配合課程)	德育及公民教育	體藝發展	社會服務	與工作有關的經驗
第 1 項	舉辦/參加全方位學習活動											
1.1	本地活動：在不同學科/跨學科/課程範疇組織全方位學習活動，提升學習效能，或按學生的興趣和能力，組織多元化全方位學習活動，發展學生潛能，建立正面價值觀和態度											
1	P.6 STEM 跨學科課程 購買 100 塊 micro:bit 讓六年級學生運用數/常/電的學科知識，按個人的需要和想法應用編程知識，設計和製作長者計步器，提升他們「通過實際的解決方案和創新設計解決日常生活的問題，綜合運用跨學科知識和技能」的能力。	跨學科(其他)	2021/22 學年	P6	100 人	教師觀察 工作紙	\$20,000	✓				
2	奧數班 聘請導師，加強學生在奧數方面的培訓，提高學生的數學解難能力，增強對學習奧數的興趣。	數學科	2021/22 學年	P2、P6	30 人	教師觀察 學生出席率 課堂表現	\$40,000	✓				
3	STEM DAY(科學日) 培養學生充份發揮潛能，鞏固與 STEM 學科相關的知識和技能。	跨學科(STEM)	2021/22 學年	P1 – P6	505 人	教師觀察回饋 活動後檢討表	\$80,000	✓				
4	校園壁畫購買相關服務或外聘導師提供工作坊。	視藝科	2021/22 學年	P1 – P6	20 – 30 人	教師觀察及問卷調查	\$45,000			✓		

編號	活動簡介及目標	範疇* (請參考附註例子)	舉行日期	對象		監察/評估方法	預算開支 (\$)	基要學習經歷 (請於適用方格加上✓ 號,可選擇多於一項)				
				級別	預計參與人數			智能發展 (配合課程)	德育及公民教育	體藝發展	社會服務	與工作有關的經驗
5	校隊訓練 聘請各項體藝導師,提供更優質校隊培訓。	跨學科(其他)	2021/22 學年	P1 – P6	505 人	教師觀察	\$150,000	✓	✓			
6	全方位學習旅行 學生在課室以外進行活動,透過體驗歷奇和多元化的活動,鍛鍊同學的合作精神和自理能力。同時,讓學生親近大自然,令學生得以放鬆。	跨學科(其他)	2021/22 學年	P1 – P6	505 人	教師觀察	\$40,000	✓	✓	✓		
7	星期五康樂活動及試後活動 在星期五康樂活動及試後活動中外聘多元化專項訓練導師,這樣,豐富學生的學習經歷及機會,發展學生的多元潛能,擴闊視野,提高個人的自信心。	跨學科(其他)	2021/22 學年	P1 – P6	505 人	教師觀察及問卷調查	\$180,000	✓		✓		
8	資優課程(Lego 課程) 聘請 LEGO 導師,教授資優學生編程知識。	跨學科(其他)	2021/22 學年	P2 – P6	40 – 50 人	教師觀察及問卷調查	\$30,000	✓				
9	服務學習計劃 聘請導師進行義工訓練和服務。	輔導	2021/22 學年	P4	90 人	學生問卷	\$15,000		✓		✓	
10	學生情緒、社交、資訊素養、性教育活動 學生透過小組/講座教育學生不同的知識,以培育學生良好的行為,正確價值觀,為未來的挑戰。	輔導	2021/22 學年	P1 – P6	200 人	學生問卷	\$20,000		✓			✓
11	小六生涯規劃活動 學生透過體驗式活動,學習正確價值觀,和有為未人規劃的概念。	輔導	2021/22 學年	P6	100 人	學生問卷	\$20,000					✓

編號	活動簡介及目標	範疇* (請參考附註例子)	舉行日期	對象		監察/評估方法	預算開支 (\$)	基本學習經歷 (請於適用方格加上✓ 號,可選擇多於一項)				
				級別	預計參與人數			智能發展 (配合課程)	德育及公民教育	體藝發展	社會服務	與工作有關的經驗
12	ELTA for English reading activities ELTA will conduct English reading courses and provide activities for students so that they can enjoy reading for fun.	English	2021/22 學年	P1 – P6	505 人	教師觀察及問卷調查	\$60,000	✓				
第 1.1 項預算總開支							\$700,000					
1.2	境外活動：舉辦或參加境外活動/境外比賽，擴闊學生視野											
1	教育營訓練活動 1. 聘用註冊社工於教育營統籌團隊訓練及互動遊戲，藉以增強溝通能力及社交能力(六年級)。 2. 學生的解難、溝通及社交能力均得以加強，抗逆能力亦有所提升。透過群體活動及訓練，提升學生解難的能力。	跨學科(其他)	2021/22 學年	P6	100 人	本校教師觀察教育營活動及反思學生小組表現。	\$30,000	✓	✓			
2	境外交流活動 1. 加拿大遊學團	跨學科(其他)	2022 年 6、7 月	P4-6	8 人及 1 位老師	學生進行反思及回饋報告 教師觀察 學生表現	\$40,000	✓	✓			
第 1.2 項預算總開支							\$70,000					
第 1 項預算總開支							\$770,000					

編號	項目	範疇* (請參考附註例子)	用途	預算開支(\$)
第 2 項	購買其他推行全方位學習所需的設備、消耗品或學習資源			
1	訂造體藝專項訓練同學制服	體育	為各專項運動員添置專項制服 為各專項運動員添置專用訓練器材 為全校學生增置四色社衣及風褸配合學校指定日子及逢星期五的活動之用。	\$50,000
2	全方位綠化校園計畫	校園綠化	為全方位綠化校園計畫增置有關園藝設備。	\$60,000
第 2 項預算總開支				\$110,000
第 1 及第 2 項預算總開支				\$880,000

第 3 項：預期受惠學生人數

全校學生人數：	505
預期受惠學生人數：	505
預期受惠學生人數佔全校學生人數百分比(%)：	100

全方位學習聯絡人(姓名、職位)： 林文華 (學生活動主任)

「全方位學生輔導服務」計劃書及財政預算(2021/22)

(一) 全方位學生輔導服務總目標

1. 配合學校宗旨：向學生傳遞「體諒尊重，和諧共融」的校園文化。
2. 配合學生的成長需要，透過不同形式的輔導活動，幫助學生認識自己及發掘自己的優點和潛能，從而建立學生健康及正面的自我形象，以積極的態度面對成長的挑戰。
3. 建立關愛校園文化，着重建立良好的師生關係，讓學生在愛與關懷中建立自信。
4. 協助學校建構有系統的校本輔導政策，與教師建立協作關係，共同照顧學生的學習多樣性。
5. 透過家長在學校不同層面的參與，例如：家長講座、小組活動、工作坊、親子活動等，深化學校與家長之間的聯繫，並協助家長以正面及積極的方法管教孩子，發揮家校合作的力量，共同營建學生健康生活。
6. 引入社區資源，為學生及其家庭建立社區安全網絡。
7. 推行學生服務學習計劃，透過不同的服務及義務工作，擴闊學生的視野及提升其領袖才能。

(二) 本年度學校關注事項

1. 發展正向教育
2. 培育學生正向價值觀及態度

(三) 學校現況

1. 強項與優勢
 - 1.1 教師提供多元化的支援，有活力及願意承擔工作。
 - 1.2 老師具專業態度，與時並進，能關顧學生。
 - 1.3 學生喜愛參與不同的課外活動及比賽，部分學生在體育、音樂及藝術上的表現卓越。
 - 1.4 家長信任老師及學校，支持校方政策，家校合作關係良好。
 - 1.5 學校易名後，有新氣象，盧光輝院士家族慷慨捐贈，成立「山狗院士教育發展基金」，設立獎學金、支援有需要學生及完善學校發展工作。
 - 1.6 學校推行正向教育，培育學生正確價值觀，提升學生抗逆能力。
 - 1.7 學校的電子學習硬件設備及網絡完善，全校推行電子學習(BYOD)，裝備學生迎接新世代。

2. 弱項與危機

- 2.1 可加強學校自評文化，善用數據檢視教學及活動成效。
- 2.2 家長多為雙職，教導子女的時間及方法較少，需要學校的支援。
- 2.3 本區入學學童人數將逐年下降，收生情況需關注。
- 2.4 資訊科技發展急速、日新月異，學生資訊素養有待提升。

(四) 學校輔導工作計劃

(a) 政策及組織

工作計劃	對象	進行日期	評估指標	評估方法	負責人
1. 輔導工作進展性評估 1.1 校政會會議 1.2 校支組例會 1.3 級訓輔會議 1.4 校務會議 1.5 各級班主任會議 透過各層級會議達到以下目的： a. 教師能清楚輔導工作的進展，並適切地配合。	校長及主任 校支組各組統籌 級訓輔 全體教師 班主任	全學年定期進行	70%教師認同會議能提升推行輔導工作的效能。	年終檢討會議 問卷調查	校長 校支組統籌 訓導及社工 校長 級訓輔
2. 修訂輔導政策 2.1 檢討「校內個案轉介機制」及「處理學生輟學問題程序」在及早識別及跨專業跟進方面的效能。 2.2 按校本需要，引入適切的專業支援人員，並定期檢視服務成效及協作效能。	全體教師	全學年定期進行 透過各層級會議，按需要進行檢視及修訂	70%教師認同有關工作能提升推行輔導工作的效能。	年終檢討會議 問卷調查	社工

(b) 個人成長教育

工作計劃	對象	進行日期	評估指標	評估方法	負責人
<p>1. 擬定適切的校內活動建立學生的正向價值觀。</p> <p>1.1 佈置社工室及門外壁報、地下組合屋，展示正向教育元素，讓大家認識正向資訊，讓學生在正向氣氛下成長。</p> <p>1.2 聯課活動 透過社工聯課簡介正向教育概念</p> <p>1.3 校本輔導活動 因應學生不同需要，以不同形式的活動建立學生正向價值觀</p> <ul style="list-style-type: none">● 配合時節舉行活動如：父親節、母親節、聖誕感恩節及小六放榜等。● 搜集關於正向教育影片供教師於有需要時供學生欣賞及學習。	全校學生	全學年	APASO 指標 在以下範疇能 高於全港常模 水平：對學校 態度	APASO 問卷 觀察性評估 各級班主任會 議討論	全體教師及 社工
<p>2. 主題講座</p> <p>2.1 共融講座 (一至二、五年級)</p> <p>2.2 生死教育 (二年級)</p> <p>2.3 性教育講座 (三年級學生)</p> <p>2.4 禁毒講座 (三至六年級)</p> <p>2.5 網絡資訊素養講座 (四年級學生)</p> <p>2.6 升中適應及準備 (六年級學生)</p> <p>2.7 生涯規劃工作坊 (六年級學生)</p>	全校學生	全學年	70%學生認同 活動達到目 標。	學生/教師問 卷 觀察性評估	社工及班主任 (外間機構)

(c) i. 對教師的支援

工作計劃	對象	進行日期	評估指標	評估方法	負責人
透過教師專業培訓，讓教師認識正向教育及資訊素養，並可用於教育工作。 1. 正向教育工作坊 2. 資訊素養工作坊	全體教師	全學年	70%教師認同工作坊加強他們對有關主題的認識。	觀察性評估 持分者問卷	社工

(c) ii. 對家長的支援

工作計劃	對象	進行日期	評估指標	評估方法	負責人
1. 舉辦家長工作坊、講座或培訓課程等建立正向積極的生活態度，促進在家中採用正向的管教方式。 活動如下： 1.1 「學做 6A 父母—接納及讚賞」家長講座 1.2 「學做 6A 父母-關愛及時間」家長講座 1.3 「正向管教」家長講座 1.4 「預防網上罪行」家長講座 1.5 協助小一學生入學適應 1.6 「專注當下，得成『正』果」家長和諧粉彩班 1.7 「提升學生執行技巧」家長講座 1.8 「心靈加油站」家長工作坊	全體家長	全學年	70%家長認同活動能達到目的，並加強他們對有關課題的認識。	家長問卷	社工及外間機構
2. 親子活動 2.1 親子桌上遊戲活動 2.2 親子烹飪活動 2.3 親子遊戲活動 2.4 親子義工活動 2.5 「情緒童盟」親子小組	部分家長及學生	全學年	70%家長認同活動能達到目的，並加強他們對有關課題的認識。	家長問卷	社工及外間機構

工作計劃	對象	進行日期	評估指標	評估方法	負責人
3. 個案諮詢及輔導	個案學生及其家長	按需要	個案學生得到適當的輔導服務		社工

(d) 輔助服務

工作計劃	對象	進行日期	評估指標	評估方法	負責人
<p>1. 個案輔導</p> <p>經校內轉介程序及校外系統轉介有個別需要的學生(服務人數為不少於全校學生數目的3%)。</p> <p>透過與教師、家長及相關的專業人員緊密的溝通及協作，以跨專業跟進個案的模式，協助學生解決困難及促進成長。</p>	經校內轉介程序及校外系統轉介的有個別需要的學生(服務人數為不少於全校學生數目的3%)	全學年	70%跟進的個案有明顯的改進	由輔導人員、教師、家長及專業支援人員作觀察性評估，若有需要，便以個案會議形式持續地檢視個案的進展，並適時調整輔導策略。	社工、學生輔導員及其他相關的專業支援人員
<p>2. 小組輔導</p> <p>按本年度學生的需要，初步籌辦以下小組項目，並作持續及適時的修正及增減。</p> <ul style="list-style-type: none"> ● 讓學生掌握社交及調節情緒的技巧，如：「快樂方程式」情緒小組、「快樂家庭天使」小組等。 ● 讓學生建立健康的上網態度及習慣，減少學生沉迷上網的危機。 	經校內轉介程序及經初步評估有需要及適合參與小組輔導的學生	全學年	<u>一般小組 / 活動</u> ： 70%組員能達至小組所訂之目標。	觀察性評估 持分者問卷	社工及外間機構
3. 成長的天空計劃	經過問卷結果	全學年	平均出席率達	觀察性評估	社工及

工作計劃	對象	進行日期	評估指標	評估方法	負責人
為小四至小六同學舉行成長的天空計劃，讓學生在計劃活動中學習如何面對挑戰和困難。	得出需參與小四至小六成長的天空計劃的學生		75%或以上。 學生在參加計劃後，能有助提升抗逆力和自信心，並能在情緒控制、解決困難、目標訂定和接受別人意見等範疇有改善。	持分者問卷	外間機構
<p>4. 校本輔導活動</p> <ul style="list-style-type: none"> ● 讓小五學生擔任「愛心大使」，服務小一學生及社區，培養他們的責任感和服務他人的精神。 ● 讓小四學生進行義工培訓，並服務有需要社群。 	愛心大使 小一學生 小四學生	全學年	<u>一般小組 / 活動</u> ： 70%組員能達至小組所訂之目標。	觀察性評估 持分者問卷	社工及 外間機構

(五) 人手/資源分配

運用「全方位學生輔導服務津貼」聘請一位 2/3 註冊社工。

運用「全方位學生輔導服務津貼」籌辦活動及購買禮物。

運用「成長的天空計劃津貼」向機構購買本年度成長的天空計劃服務。

(六) 財務預算

撥款項目	項目	預計開支	備註
全方位學生輔導服務津貼	聘請兼職註冊社工	\$234,990.00	駐校兼職註冊社工
全方位學生輔導服務津貼	全方位學生輔導服務 (學位社工一名)	\$556,800.00	保良局購買服務
全方位學生輔導服務津貼	小學社工督導諮詢服務	\$168,000.00	保良局購買服務
撥款項目總計：		\$959,790.00	

撥款項目	項目	預計開支	備註
成長的天空計劃津貼	小六輔助課程(強化活動)	\$14,500.00	小六：香港萬國宣道浸信會社會服務盛恩基督教社會服務中心
成長的天空計劃津貼	小五輔助課程(強化活動)	\$14,500.00 × 2 組	小五：香港萬國宣道浸信會社會服務盛恩基督教社會服務中心
成長的天空計劃津貼	小四首年輔助課程	\$92,350.00	小四：香港萬國宣道浸信會社會服務盛恩基督教社會服務中心
撥款項目總計：		\$135,850.00	

致： 教育局常任秘書長
 經辦： 教育局教育統籌委員會秘書處
 (傳真號碼：2537 4591) (查詢電話：3509 8573)
 [請於 2021 年 11 月 30 日或之前透過傳真提交。]

適用於錄取 1 至 9 名非華語學生¹的普通小學²

**加強支援非華語學生的中文學與教
 額外撥款
 2021/22 學年學校計劃 (普通小學適用)**

學校名稱	: 柏立基教育學院校友會盧光輝紀念學校	
學校註冊編號	: 114502	(6 位數 SCRN)
學校電話號碼	: 24290452	
學校傳真號碼	: 24801757	
總統籌人員姓名	: 黃柏堅	
總統籌人員電郵	: wpk@lkfms.edu.hk	

按 2021/22 學年收生實況調查指定的參照日期 (一般為 9 月中旬)³, 本校全校共錄取 6 名非華語學生 (不包括在校內修讀非本地課程的非華語學生), 並已在網上校管系統 (WebSAMS) 內核實及更新非華語學生的資料。按教育局通告第 8/2020 號, 本校在 2021/22 學年獲提供額外撥款⁴。本校知悉教育局會根據收生實況調查指定的參照日期收集所得的學生人數與結果 (當中包括經學校核實的非華語學生資料), 計算本校在 2021/22 學年應獲提供的額外撥款額。若本校所呈報的預計合資格的非華語學生人數與收生實況調查結果有差異而影響全年的額外撥款額, 教育局會在 2022 年第一季按需要調整或安排收回已發放的資助。本校承諾會在 2021/22 學年內將額外撥款差額 (如適用) 全數歸還教育局。

本校確保非華語學生與華語同儕享有同等學習中文的機會, 並將充分及適時運用額外撥款作特定用途 (即加強支援非華語學生的中文學與教及建構共融校園, 包括加強與非華語學生家長的溝通和家校合作)。

本校 2021/22 學年的學校計劃已獲法團校董會/校董會/學校管理委員會通過。

¹ 規劃教育支援措施時, 「家庭常用語言不是中文」的學生均歸納為非華語學生。

² 普通小學包括公營小學及直接資助計劃 (直資) 小學。

³ 直資學校的額外撥款額一般會按學校每年 9 月底錄取的非華語學生人數而定。

⁴ 錄取 1 至 5 名和 6 至 9 名非華語學生的普通小學於 2020/21 學年分別獲提供 15 萬元和 30 萬元的額外撥款。額外撥款額會以此為基數, 分別根據綜合消費物價指數變動和公務員薪酬調整幅度按學年調整。經調整後的 2021/22 學年額外撥款額 (如適用) 會於 2021 年 8 月中旬在教育局專題網頁 (網址: https://www.edb.gov.hk/ncs_chi) 公布。

請在適當的方格內加上「√」號

(一) 整體規劃

(1) 安排專責統籌人員 (教師/小組)

本校已安排以下專責人員統籌加強支援非華語學生的中文學與教及建構共融校園的事宜：

姓名及職位	教授中文科的經驗	教授非華語學生中文科的經驗
總統籌人員姓名： <u>黃柏堅</u> <input type="checkbox"/> 副校長 <input type="checkbox"/> 中文科主任 <input checked="" type="checkbox"/> 中文科任教師 <input type="checkbox"/> 其他 (請說明)： _____	<input type="checkbox"/> 不適用 <input type="checkbox"/> 1 年以下 <input type="checkbox"/> 1 年至少於 4 年 <input type="checkbox"/> 4 年至少於 7 年 <input checked="" type="checkbox"/> 7 年或以上	<input type="checkbox"/> 不適用 <input type="checkbox"/> 1 年以下 <input checked="" type="checkbox"/> 1 年至少於 4 年 <input type="checkbox"/> 4 年至少於 7 年 <input type="checkbox"/> 7 年或以上
副統籌人員 (如有) 姓名： _____ <input type="checkbox"/> 副校長 <input type="checkbox"/> 中文科主任 <input type="checkbox"/> 中文科任教師 <input type="checkbox"/> 其他 (請說明)： _____	<input type="checkbox"/> 不適用 <input type="checkbox"/> 1 年以下 <input type="checkbox"/> 1 年至少於 4 年 <input type="checkbox"/> 4 年至少於 7 年 <input type="checkbox"/> 7 年或以上	<input type="checkbox"/> 不適用 <input type="checkbox"/> 1 年以下 <input type="checkbox"/> 1 年至少於 4 年 <input type="checkbox"/> 4 年至少於 7 年 <input type="checkbox"/> 7 年或以上

(2) 確保教職員了解有關事宜及提升其文化敏感度

本校的專責統籌人員將於 2021/22 學年透過以下方式，確保教職員了解學校支援非華語學生的政策及措施，以及提升他們的文化敏感度 (可選多於一項)：

- 向教職員闡釋有關政策及措施/匯報推行有關措施的進展
- 安排教師參與教育局與平等機會委員會協辦有關支援非華語學生暨建構共融校園的分享會
- 其他 (請說明)：_____

請在適當的方格內加上「√」號

(3) 安排教學人手

本校於 2021/22 學年教授有非華語學生班別／組別中文科的教學人員及其相關經驗如下：

職位	人數	教授有非華語學生班別／ 組別中文科的經驗	人數
科任教師	(3) 名	1 年以下	(2) 名
		1 年至少於 4 年	() 名
		4 年至少於 7 年	(1) 名
		7 年或以上	() 名
教學助理	() 名	1 年以下	() 名
		1 年至少於 4 年	() 名
		4 年至少於 7 年	() 名
		7 年或以上	() 名

(4) 安排教師專業培訓

為提升中文科教學人員教授中文作為第二語言的專業能力，本校將於 2021/22 學年：

- 初步計劃安排他們參加的相關培訓如下（可選多於一項）：
- 教育局舉辦有關「中國語文課程第二語言學習架構」（「學習架構」）及／或《中國語文校內評估工具—非華語學生適用》（《評估工具》）的研討會、工作坊等
 - 教育局專業人員／教育局委託專上院校提供的校本支援服務
 - 教育局透過語文基金推行的「教授中文作為第二語言專業進修津貼計劃」
 - 教育局委託香港教育大學開辦為期五星期的「為非華語學生而設的中國語文教學專業進修課程證書」
 - 校內中文科教學人員同儕觀課，進行專業交流，分享心得
 - 校內中文科教學人員共同備課，調適教學策略和教學內容等
 - 其他（請說明）：_____
- 暫時不會安排他們參加相關培訓，原因是（可選多於一項）：
- 本校教師已接受相關師資訓練／過往曾參加相關培訓或支援服務，現正鞏固有關經驗。
 - 本校在照顧非華語學生的中文學習方面已有足夠經驗。
 - 本校需優先處理其他關注事項（請說明）：_____
 - 其他（請說明）：_____

請在適當的方格內加上「√」號

(5) 評估非華語學生的中文學習需要

(a) 按 2021/22 學年收生實況調查指定的參照日期，本校非華語學生的分佈如下：

		小一	小二	小三	小四	小五	小六	總數
(i)	非華語學生人數	0	0	3	1	1	1	6
(ii)	未曾就讀提供本地課程幼稚園的非華語學生人數	/	/	1	0	0	0	1
(iii)	新來港（即在入讀本校前抵港不足一年，或未曾在任何本地學校（包括幼稚園）就讀超過一年）的非華語學生人數	/	/	1	0	0	0	1
(iv)	就讀以普通話教授中文（普教中）班別／組別的非華語學生人數	/	/	/	/	/	/	/
(v)	<u>只供有普教中班別／組別的學校填寫</u> <input type="checkbox"/> 本校全部或部分年級（如為部分年級，請說明有關級別：_____） 全面實施普教中。 <input type="checkbox"/> 有關級別的非華語學生可選擇是否就讀普教中班別／組別。 <input type="checkbox"/> 本校為就讀普教中班別／組別非華語學生（如適用）提供的支援措施包括：_____							

(b) 本校不會劃一為錄取並修讀普通學校課程的非華語學生預設一個內容較淺易的中文課程。本校將於 2021/22 學年適時評估所有錄取的非華語學生（特別是第(5)(a)(ii)至(iv)項所述的非華語學生）的中文學習需要，以訂定適切的學習目標，以及制定支援計劃：

(i)	<input type="checkbox"/> 已採用／將會採用《評估工具》。 <input checked="" type="checkbox"/> 未有採用《評估工具》，原因是（可選多於一項）： <input checked="" type="checkbox"/> 本校的非華語學生預計可應付主流中文課堂的學習，故學校只須採用與華語學生相同的校本評估工具，已能有效評估他們的學習表現。 <input type="checkbox"/> 本校已發展多元化的校本評估方法，評估非華語學生的中文學習表現。 <input type="checkbox"/> 其他（請說明）：_____
-----	--

請在適當的方格內加上「√」號

(ii)	<input type="checkbox"/> 已實施／將會實施學習架構。 <input checked="" type="checkbox"/> 未有實施學習架構，原因是： <ul style="list-style-type: none"> <input checked="" type="checkbox"/> 本校的非華語學生與華語同儕一起學習中文，並受惠於沉浸的中文語言環境，預計可應付主流中文課堂的學習，故學校只須為他們訂定與華語學生相同的學習目標和教學策略，已能幫助他們有系統地學習中文。 <input type="checkbox"/> 本校已按非華語學生的需要，發展校本中國語文課程，幫助非華語學生循序漸進，學習中文。 <input type="checkbox"/> 其他（請說明）：_____
------	--

請在適當的方格內加上「√」號

(二) 運用額外撥款提供校本支援措施

(6) 本校會充分及適時運用每學年發放的額外撥款，支援該學年的非華語學生。本校計劃運用 2021/22 學年獲提供的額外撥款 **A** 300,000 元⁴，以及 2020/21 學年額外撥款累積餘額（如適用）**B** 52,041.73 元⁵，按校本情況及非華語學生的學習需要，提供以下的校本支援措施（可選多於一項）：

校本支援措施		運用 額外撥款	整合 其他資源 ⁶
(a)	<input checked="" type="checkbox"/> 聘請額外員工 (請注意：如學校運用額外撥款支付額外員工的部分薪金／非全職員工（包括日薪員工、兼職員工等）的薪金，請以小數表示 ⁷)		
	<input type="checkbox"/> 教學助理 () 名	\$	<input type="checkbox"/>
	<input type="checkbox"/> 不同種族的助理 () 名	\$	<input type="checkbox"/>
	<input checked="" type="checkbox"/> 教師 (3) 名	\$328,380	<input type="checkbox"/>
(b)	<input type="checkbox"/> 購買促進非華語學生學習中文的教學資源 (請注意：有關額外撥款不可用於購買流動電腦裝置及電子器材等)	\$	<input type="checkbox"/>
(c)	<input type="checkbox"/> 僱用專業服務		
	<input type="checkbox"/> 翻譯／傳譯服務	\$	<input type="checkbox"/>
	<input type="checkbox"/> 校外導師／機構舉辦課後中文學習班	\$	<input type="checkbox"/>
	<input type="checkbox"/> 校外導師／機構協助教師舉辦共融校園活動 (請於第(7)(c)項提供補充資料)	\$	<input type="checkbox"/>
	<input type="checkbox"/> 其他(請說明)：_____	\$	<input type="checkbox"/>
(d)	<input type="checkbox"/> 由學校籌辦的推廣共融校園活動 (例如多元文化活動／家校合作活動等) (請於第(7)(c)項提供補充資料)	\$	<input type="checkbox"/>
(e)	<input type="checkbox"/> 其他(請說明)：_____	\$	<input type="checkbox"/>
運用額外撥款總支出 C		\$328,380	
(請注意：運用額外撥款總支出 C 應小於或等於 A 及 B 的總和。)			

⁵ 資助學校、直資學校及按位津貼學校可保留部分額外撥款，惟累積餘款不可超過該學年所獲撥款的總額，任何超出上限的餘款須歸還教育局。教育局將根據學校經審核的周年帳目，收回超出上限的餘款。學校不得將這項額外撥款／餘款調往其他帳目。官立學校可將不超過該財政年度撥款總額的結餘轉至下一財政年度，任何超出上限的餘款會在財政年度完結時予以取消。

⁶ 學校應善用和適當分配額外撥款作特定用途（即加強支援非華語學生的中文學與教及建構共融校園）。當學校使用額外撥款出現不敷之數時，可運用其他資源，作整體性的規劃。此外，如學校計劃安排華語學生參加上述校本支援措施，同樣應按比例整合其他資源，以支援華語學生學習中文和共融文化的需要。

⁷ 舉例學校聘請一名額外教學助理，其全學年總薪金為 20 萬元。學校以額外撥款 15 萬元支付其總薪金的 75%，並整合其他資源 5 萬元支付其餘 25%。就額外撥款的運用，學校應於第(6)(a)項註明學校以額外撥款 15 萬元聘請 0.75 名額外教學助理（該教學助理工作時間不少於 75% 用作加強支援非華語學生的中文學與教及建構共融校園），並透過整合其他資源，支付其餘薪金。

- (f) 本校預計 2021/22 學年獲提供的額外撥款累積結餘為 **D** 23,661.73 元
 $[\mathbf{A}] + [\mathbf{B}] - [\mathbf{C}]$ ，佔 2021/22 學年額外撥款的百分比為 7.89 %
 $[\mathbf{D}] \div [\mathbf{A}] \times 100\%$ 。

只供預計額外撥款的餘額 **D** 累積至高水平（70%或以上）的學校填寫

- 本校預計於 2021/22 學年完結時，額外撥款的餘額累積至高水平，有關原因，以及就充分及適時運用額外撥款的計劃如下：

(i) 原因：_____

(ii) 運用餘額的計劃：_____

(7) 本校於 2021/22 學年校本支援措施的詳情如下：

(a)	本校聘請的額外教師／教學助理／不同種族的助理，主要負責以下工作：
<input checked="" type="checkbox"/>	<p>提供中文科的課堂支援：(可選多於一項)</p> <p><input type="checkbox"/> 抽離學習 (年級：_____)</p> <p><input type="checkbox"/> 分組／小組學習 (年級：_____)</p> <p><input type="checkbox"/> 協作／支援教學 (年級：_____)</p> <p><input checked="" type="checkbox"/> 發展校本中國語文課程及／或調適學與教材料 (年級：_____)</p> <p><input type="checkbox"/> 採用／參考教育局上載學習架構專頁或「中國語文教育學習領域學與教資源」內聯網的配套資源</p> <p><input checked="" type="checkbox"/> 採用／參考教育局發展的《中國語文(非華語學生適用)》教材及／或《非華語學生中文學與教材料》(適用於小三及小四非華語學生)</p> <p><input type="checkbox"/> 申請優質教育基金撥款，發展校本課程／教材</p> <p><input checked="" type="checkbox"/> 其他(請說明)：<u>配合校本寫作教材</u></p>
<input checked="" type="checkbox"/>	<p>提供課後支援：(可選多於一項)</p> <p><input type="checkbox"/> 中文學習小組 (年級：_____) <input type="checkbox"/> 暑期銜接課程 (年級：_____)</p> <p><input type="checkbox"/> 中文銜接課程 (年級：_____) <input type="checkbox"/> 伴讀計劃 (年級：_____)</p> <p><input type="checkbox"/> 朋輩合作學習 (年級：_____) <input type="checkbox"/> 故事導讀 (年級：_____)</p> <p><input checked="" type="checkbox"/> 其他(請說明有關支援及年級)：<u>NCS 課後功輔小組(P.3-4)</u></p>
<input checked="" type="checkbox"/>	安排推廣共融校園活動／提供有關服務 (請於第(7)(c)項提供補充資料)
<input type="checkbox"/>	其他(請說明有關支援及年級)：_____

請在適當的方格內加上「√」號

(b)	<p>本校計劃購買促進非華語學生學習中文的教學資源，詳情如下：</p> <table border="0" style="width: 100%;"> <tr> <td style="text-align: center; width: 50%;"><u>教學資源</u></td> <td style="text-align: center; width: 50%;"><u>年級和用途</u></td> </tr> <tr> <td style="border-top: 1px solid black; border-bottom: 1px solid black;"> </td> <td style="border-top: 1px solid black; border-bottom: 1px solid black;"> </td> </tr> <tr> <td style="border-top: 1px solid black; border-bottom: 1px solid black;"> </td> <td style="border-top: 1px solid black; border-bottom: 1px solid black;"> </td> </tr> </table>	<u>教學資源</u>	<u>年級和用途</u>																																				
<u>教學資源</u>	<u>年級和用途</u>																																						
(c)	<p>本校計劃籌辦／僱用專業服務協助教師舉辦的共融校園／多元文化活動及／或提供的有關服務，詳情如下：</p> <p>（請注意：學校可運用部分額外撥款，為非華語學生及其家長舉辦共融校園／多元文化活動及／或提供相關服務。）</p> <table border="0" style="width: 100%; margin-left: 40px;"> <tr> <td style="text-align: center; width: 80%;"><u>服務／活動類型</u></td> <td style="text-align: center; width: 20%;"><u>年級</u></td> </tr> </table> <p>(i) 舉辦推廣共融校園／多元文化的活動 （請簡述活動如何推廣共融校園／多元文化）</p> <p>1. 活動內容：</p> <table border="0" style="width: 100%; margin-left: 40px;"> <tr> <td style="width: 80%;"><input type="checkbox"/> 由學校籌辦</td> <td style="width: 10%; text-align: center;">／</td> <td style="width: 10%;"><input type="checkbox"/> 僱用專業服務協助教師舉辦</td> <td style="width: 10%; border-top: 1px solid black;"> </td> </tr> <tr> <td><input type="checkbox"/> 使用額外撥款</td> <td style="text-align: center;">／</td> <td><input type="checkbox"/> 沒有使用額外撥款</td> <td style="border-top: 1px solid black;"> </td> </tr> </table> <p>2. 活動內容：</p> <table border="0" style="width: 100%; margin-left: 40px;"> <tr> <td style="width: 80%;"><input type="checkbox"/> 由學校籌辦</td> <td style="width: 10%; text-align: center;">／</td> <td style="width: 10%;"><input type="checkbox"/> 僱用專業服務協助教師舉辦</td> <td style="width: 10%; border-top: 1px solid black;"> </td> </tr> <tr> <td><input type="checkbox"/> 使用額外撥款</td> <td style="text-align: center;">／</td> <td><input type="checkbox"/> 沒有使用額外撥款</td> <td style="border-top: 1px solid black;"> </td> </tr> </table> <p>(ii) 加強與非華語學生家長的溝通和家校合作 （例如家長日、家長講座及家長教育活動等）（可選多於一項）</p> <table border="0" style="width: 100%; margin-left: 40px;"> <tr> <td style="width: 80%;"><input checked="" type="checkbox"/> 僱用傳譯服務或聘請會說英語及／或其他語言的教職員，協助講解學校政策及其他安排</td> <td style="width: 10%;"></td> <td style="width: 10%; text-align: center;">P.3-6</td> <td style="width: 10%; border-top: 1px solid black;"> </td> </tr> <tr> <td><input type="checkbox"/> 僱用翻譯服務或翻譯學校通告／學校網頁／其他資料，闡釋學校政策及其他安排</td> <td></td> <td></td> <td style="border-top: 1px solid black;"> </td> </tr> <tr> <td><input type="checkbox"/> 定期與非華語學生的家長討論其子女的學習進度（包括中文學習），強調學好中文的重要性</td> <td></td> <td></td> <td style="border-top: 1px solid black;"> </td> </tr> <tr> <td><input type="checkbox"/> 為非華語學生的家長提供有關其子女選校／升學／就業的資訊</td> <td></td> <td></td> <td style="border-top: 1px solid black;"> </td> </tr> <tr> <td><input type="checkbox"/> 其他（請說明：_____）</td> <td></td> <td></td> <td style="border-top: 1px solid black;"> </td> </tr> </table>	<u>服務／活動類型</u>	<u>年級</u>	<input type="checkbox"/> 由學校籌辦	／	<input type="checkbox"/> 僱用專業服務協助教師舉辦		<input type="checkbox"/> 使用額外撥款	／	<input type="checkbox"/> 沒有使用額外撥款		<input type="checkbox"/> 由學校籌辦	／	<input type="checkbox"/> 僱用專業服務協助教師舉辦		<input type="checkbox"/> 使用額外撥款	／	<input type="checkbox"/> 沒有使用額外撥款		<input checked="" type="checkbox"/> 僱用傳譯服務或聘請會說英語及／或其他語言的教職員，協助講解學校政策及其他安排		P.3-6		<input type="checkbox"/> 僱用翻譯服務或翻譯學校通告／學校網頁／其他資料，闡釋學校政策及其他安排				<input type="checkbox"/> 定期與非華語學生的家長討論其子女的學習進度（包括中文學習），強調學好中文的重要性				<input type="checkbox"/> 為非華語學生的家長提供有關其子女選校／升學／就業的資訊				<input type="checkbox"/> 其他（請說明：_____）			
<u>服務／活動類型</u>	<u>年級</u>																																						
<input type="checkbox"/> 由學校籌辦	／	<input type="checkbox"/> 僱用專業服務協助教師舉辦																																					
<input type="checkbox"/> 使用額外撥款	／	<input type="checkbox"/> 沒有使用額外撥款																																					
<input type="checkbox"/> 由學校籌辦	／	<input type="checkbox"/> 僱用專業服務協助教師舉辦																																					
<input type="checkbox"/> 使用額外撥款	／	<input type="checkbox"/> 沒有使用額外撥款																																					
<input checked="" type="checkbox"/> 僱用傳譯服務或聘請會說英語及／或其他語言的教職員，協助講解學校政策及其他安排		P.3-6																																					
<input type="checkbox"/> 僱用翻譯服務或翻譯學校通告／學校網頁／其他資料，闡釋學校政策及其他安排																																							
<input type="checkbox"/> 定期與非華語學生的家長討論其子女的學習進度（包括中文學習），強調學好中文的重要性																																							
<input type="checkbox"/> 為非華語學生的家長提供有關其子女選校／升學／就業的資訊																																							
<input type="checkbox"/> 其他（請說明：_____）																																							

請在適當的方格內加上「√」號

(三) 評鑑、問責及支援

(8) 2021/22 學年中／結束時，本校會透過不同模式，評估落實校本支援措施的情況：

(i) 加強支援非華語學生的中文學與教 (可選多於一項)

- 透過自我評鑑／同儕觀課等，評估教學人員教授非華語學生中文專業能力
- 透過多元化的校本評估結果，評估非華語學生的中文學習進度
- 透過使用《評估工具》結果，評估非華語學生的中文學習進度
- 透過非華語學生在中文課堂／課外活動的表現(例如戲劇、校園小記者、朗誦、徵文比賽等)，評估非華語學生學習中文的信心和態度

(ii) 建構共融校園 (可選多於一項)

- 透過問卷調查／自我評鑑等，評估教職員對學校支援非華語學生的政策及措施的了解和文化敏感度
- 透過非華語學生在中文課堂／課外活動的表現，評估推廣共融校園的成效
- 透過問卷調查等，評估非華語學生的家長對其子女的學習進度(包括中文學習)、選校／升學／就業的資訊，以及學校政策和其他安排的了解
- 其他(請說明)：_____

(9) 本校知悉須按有關規定，依時提交以下文件。

(i) 在 2022 年 5 月或之前，於《小學概覽》「非華語學生的教育支援」欄目，列出學校為加強非華語學生學習中文及建構共融校園的額外支援措施；

(ii) 在 2022 年 11 月 30 日或之前，提交經法團校董會／校董會／學校管理委員會通過，並經校監簽署的 2021/22 學年學校報告；以及

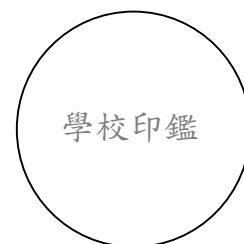
(iii) 在 2022 年 11 月 30 日或之前，提供一份中、英文對照的摘要，闡述學校於 2021/22 學年如何加強支援非華語學生學習中文及建構共融校園，並上載學校網頁，以供家長參閱。學校應在學校網頁主頁的當眼位置設置圖標或簡單的英文提示，以便家長瀏覽有關資料。

(請注意：如學校遲交有關文件，本局會按需要要求學校提交書面解釋。若情況嚴重，本局會向其法團校董會／校董會／學校管理委員會再作跟進。)

校監簽署：_____

校監姓名：李國雄_____

日期：_____



請在適當的方格內加上「√」號