

柏立基教育學院校友會
盧光輝紀念學校
學校周年計劃

2022 - 2023

目 錄

I.	學校簡介	P. 1
II.	學校使命	P. 1
III.	辦學宗旨	P. 1
IV.	辦學目標	P. 1
V.	行政架構	P. 2
VI.	班級結構	P. 3
VII.	學校財務預算	P. 4
VIII.	教師資歷	P. 5
IX.	關注事項及學校發展計劃	P. 6 – P. 17
X.	其他向教育局匯報的支援計劃	P. 18 – P. 52

I. 學校簡介

本校乃柏立基教育學院校友會於一九七七年創辦的第一所小學，創校進入四十五周年(1977-2021)。承蒙歷屆熱心校友的努力，復蒙李氏家族李順天堂的慷慨捐款，並允許以李一諤先生為本校校名，以作紀念。

2020年11月，辦學團體主席盧光輝院士蒙主寵召，為紀念盧主席對教育的貢獻，而又因本校原贊助者的後人，早已表明不欲關顧學校任何事宜；所以，經辦學團體(柏立基教育學院校友會)會議通過，法團校董會、家長教師會、舊生會及教師一致同意，於2020年12月決定向教育局申請本校易名為"柏立基教育學院校友會盧光輝紀念學校"，教育局於2021年2月批核易名。

II. 學校使命

本校秉承柏立基教育學院校友會的辦學宗旨，為兒童提供一個優良的學習環境，使學生能發揮個人的潛能，日後成為具備知識技能，有獨立思考能力、勇於承擔責任和關注社會事務的良好公民。此外，為學生提供「全人教育」，除了充實知識，鍛煉體格外，更培養學生的自學能力，優良的品格、高雅的情操和積極的態度，並以校訓「文行忠信」為進德修業的依歸，勉勵他們拓展豐盛而有意義的人生。

III. 辦學宗旨

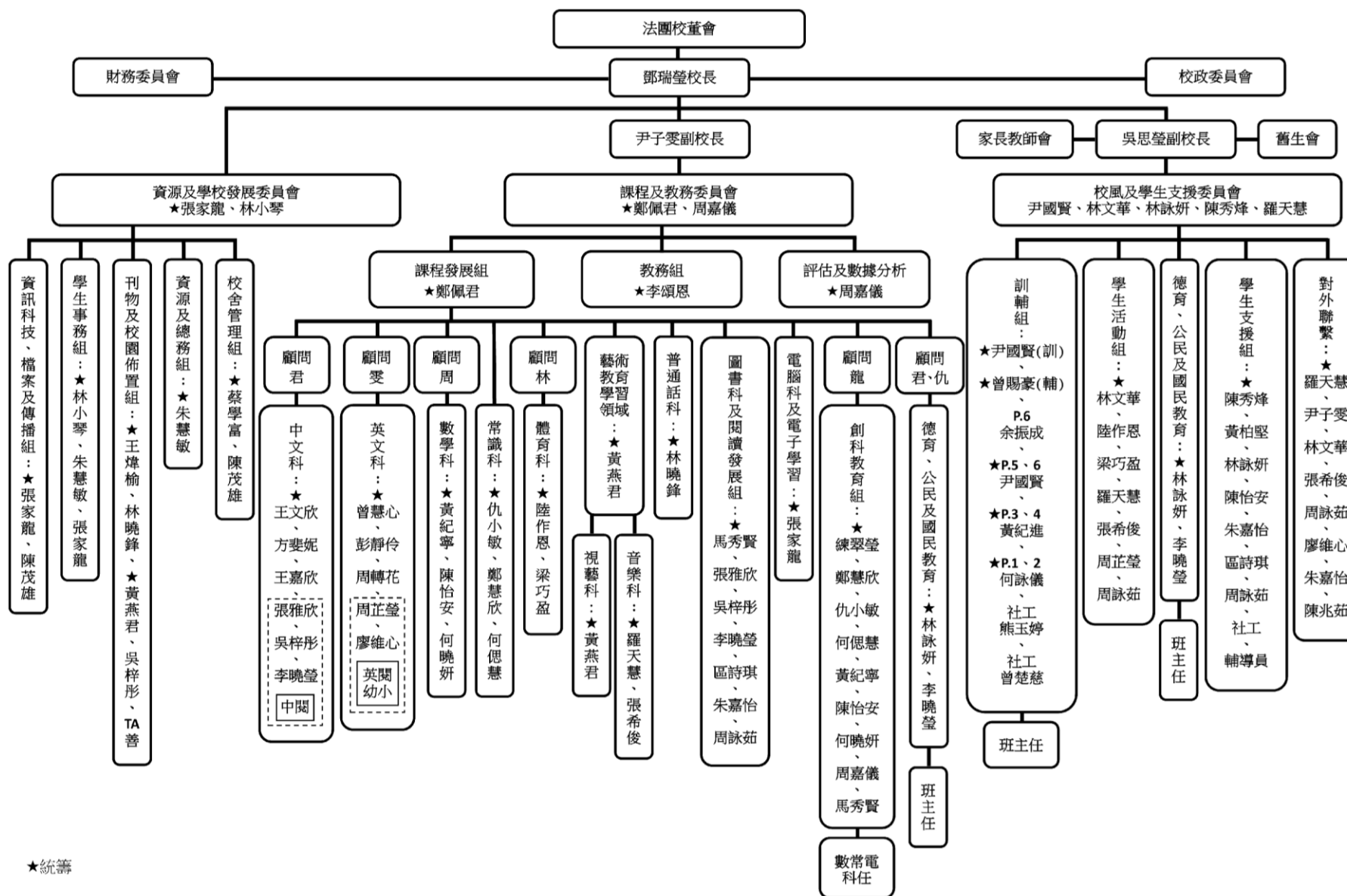
學校秉承辦學團體的辦學宗旨，為兒童提供一個優良的學習環境，使能發揮個人的潛能，日後成為具備知識技能，有獨立思考能力、勇於承擔責任和關注社會事務的良好公民。

IV. 辦學目標

為學生提供「全人教育」，除了充實知識，鍛煉體格外，更培養學生的自學能力，優良的品格，高雅的情操和積極的態度。

V. 2022 - 2023 年度行政架構圖

二零二二至二零二三年度行政架構圖



★統籌

VI. 班級結構

2022 – 2023 年度

班級數目	學生人數
一年級：4 班	79
二年級：4 班	77
三年級：4 班	81
四年級：3 班	68
五年級：4 班	87
六年級：4 班	93
合共 23 班	485

VII. 2022 – 2023 年度財務預算

IMC EDB Report

柏立基教育學院校友會盧光輝紀念學校				
2022-2023學校財務預算				
	9月1日			
	承上結餘	預算全年收入	預算全年支出	餘下
內容		全年	支出	餘下
	(a)	(b)	(c)	(a)+(b)+(c)=(d)
政府津貼				
EOEBG 非指定津貼	2,147,483.51			2,147,483.51
基線指標津貼		1,267,195.88		1,267,195.88
其他收入津貼				-
學校及班級津貼			(1,000,000.00)	(1,000,000.00)
升降機保養津貼			(120,000.00)	(120,000.00)
學校課程發展津貼			(100,000.00)	(100,000.00)
德育及公民教育津貼			(24,000.00)	(24,000.00)
培訓及發展津貼			(26,000.00)	(26,000.00)
綜合家具及設備-資產			(120,000.00)	(120,000.00)
綜合家具及設備-大維修/工程			(100,000.00)	(100,000.00)
行政津貼-增聘文書助理			(220,000.00)	(220,000.00)
小計	2,147,483.51	1,267,195.88	(1,710,000.00)	1,704,679.39 (A)
EOEBG 指定津貼				
修訂行政津貼		1,420,992.00	(1,400,000.00)	20,992.00
學校發展津貼		768,381.00	(1,333,500.00)	(565,119.00)
資訊科技綜合津貼		480,523.00	(790,000.00)	(309,477.00)
空調設備津貼		399,772.00	(340,000.00)	59,772.00
新來港學童支援計劃津貼		4,002.00	(4,002.00)	-
學生輔導服務津貼		228,036.00	(260,000.00)	(31,964.00)
成長的天空計劃(小學)津貼		162,909.00	(242,700.00)	(79,791.00)
校本言語治療行政經常津貼		8,258.00	(7,100.00)	1,158.00
校本管理額外津貼		51,615.00	(30,000.00)	21,615.00
小計	-	3,524,488.00	(4,407,302.00)	(882,814.00) (B)
轉撥入其他津貼的赤字 預留支付遣散費/長期服務金				
EOEBG 合計	2,147,483.51	4,791,683.88	(6,117,302.00)	821,865.39 (C)=(A)+(B)
營辦津貼以外				
家教會資助	-	25,884.00	(25,884.00)	-
學習支援津貼收入	364,929.71	1,261,143.00	(1,559,603.00)	66,469.71
校本課後學習及支援計劃	129,582.00	189,000.00	(214,000.00)	104,582.00
其他經常津貼-差餉及租金	-	172,012.00	(172,012.00)	-
德育及國民教育科支援津貼	17,152.40	-	(17,152.40)	-
在校午餐津貼	-	620,000.00	(620,000.00)	-
香港學校戲劇	4,915.30	-	(4,915.30)	-
資訊科技人員支援津貼	112,812.81	327,588.00	(315,000.00)	125,400.81
社會工作服務津貼	39,371.00	653,556.00	(595,020.00)	97,907.00
社會諮詢服務津貼	-	131,643.00	(129,000.00)	2,643.00
姊妹學校計劃津貼	149,370.19	159,955.00	(160,000.00)	149,325.19
學校閱讀推廣	5,708.65	31,991.00	(37,699.65)	-
全方位學習津貼	97,652.49	748,413.00	(767,100.00)	78,965.49
學校行政主任津貼	284,698.42	549,993.00	(492,720.00)	341,971.42
校本言語治療設置津貼	9,525.48	-	(5,000.00)	4,525.48
額外支援非華語學生津貼	34,500.45	307,500.00	(319,960.00)	22,040.45
優質教育基金(QEF)	-	200,000.00	(200,000.00)	-
學生活動支援津貼	-	90,300.00	(90,300.00)	-
小計	1,254,034.90	5,468,978.00	(5,725,366.35)	997,646.55 (D)
薪金				
薪金津貼 - 教學人員	-	-	-	-
薪金津貼 - 代職人員	-	-	-	-
薪金津貼 - 教學支援人員	-	-	-	-
小計	-	-	-	-
整合代課教師津貼	1,425,476.98	1,617,000.00	(1,813,827.00)	1,228,649.98
教師特殊教育需要培訓津貼				-
僱主積金津貼 - 非教學人員	-			-
小計	1,425,476.98	1,617,000.00	(1,813,827.00)	1,228,649.98 (E)
總額政府津貼	4,826,995.39	11,877,661.88	(13,656,495.35)	3,048,161.92 (C)+(D)+(E)

VIII. 2022 – 2023 年度教師資歷

教師人數：42 人

學歷	認可教育文憑	大學學位	碩士及博士
佔全校教師人數 %	98%	98%	33%

教師教學年資	0 – 4 年	5 – 9 年	10 年或以上
佔全校教師人數 %	26%	5%	69%

IX. 2022 – 2023 年度關注事項

1. 發展校本課程，提升教學效能。

To develop school-based curriculum to enhance the effectiveness of teaching and learning.

2. 發展正向教育，培養正向價值觀及態度。

To develop Positive Education to help equip students with positive values and attitudes.

關注事項(一)：發展校本課程，提升教學效能。

目標	策略	成功準則	評估方法	時間表	負責人	所需資源
<p>1. 根據學科的特性，發展教學單元設計，增強內容多元化及評估的配合，提升學生的學習成效。</p>	<p>1.1 發展中、英、數、常校本課程，透過共同備課進行教學單元設計：教學內容、教材、教學策略、學習活動、課業及評估設計。</p> <ul style="list-style-type: none"> • 中文科：二、五年級 • 英文科：P.1,2,4(DTS) • 數學科：四、五年級(數範疇) • 常識科：二年級(STEM) 	<ul style="list-style-type: none"> • 教學單元設計的學習目標明確清晰，涵蓋學科內的不同範疇。 • 教學策略的運用能針對學生的學習需要。 • 評估能緊密配合單元目標及教學內容。 • 發展教學單元能提升學生的學習能力，掌握學習內容。 	<ul style="list-style-type: none"> • 教學單元設計紀錄檢視 • 課堂觀察 • 學生課業檢視 • 評估數據分析 	<p>全學年</p>	<ul style="list-style-type: none"> • 課程統籌主任 • 中文、英文、數學及常識科主任 	
	<p>1.2 引進校外專業支援服務/建立校內學科專業學習社群，透過教師培訓/科主任與科任老師互相分享交流、共同備課、課堂教學實踐及檢討反思，提升課堂教學效能。</p> <ul style="list-style-type: none"> • 中文科： <ul style="list-style-type: none"> ~ 參加香港中文大學「優質學校改進計劃：中層領導培訓」(QSIP) ~ 發展級別：三年級 • 英文科： <ul style="list-style-type: none"> ~ NET Section(Development of Text Sets) ~ 發展級別：P.1,2,4 	<ul style="list-style-type: none"> • 80%教師認為專家小組到校支援/建立校內學科專業學習社群，能有效協助教師優化課堂教學設計，提升教學效能。 • 有關課堂教學設計能促進學生投入學習及掌握所學。 	<ul style="list-style-type: none"> • 科會議檢討 • 共同備課紀錄檢視 • 課堂觀察 • 學生課業檢視 • 評估數據分析 	<p>全學年</p>	<ul style="list-style-type: none"> • 課程統籌主任 • 中文、英文、數學及常識科主任 • 跨學科學習相關科主任 	

目標	策略	成功準則	評估方法	時間表	負責人	所需資源
	<ul style="list-style-type: none"> • 數學科： <ul style="list-style-type: none"> ~ 校內數學科專業學習社群 ~ 發展級別：四、五年級(數範疇) • 常識科： <ul style="list-style-type: none"> ~ 校內常識科專業學習社群 ~ 發展級別：二年級(STEM) • 跨學科： <ul style="list-style-type: none"> ~ 科組：中、常、圖、視、音、學生活動組 ~ 參加「傳承『動』起來香港中華文化課程設計與推廣」計劃 ~ 發展級別：五年級 ~ 「非遺」範疇：傳統手藝及表演藝術(廣府文化—獅藝與粵劇) 					
<p>2. 優化跨科閱讀課程，提升學生對閱讀主題的認識及學習興趣，並培育正向的價值觀。</p>	<p>各級每年一個單元，進行主題式跨科閱讀教學及活動，培養學生正向的價值觀。</p> <ul style="list-style-type: none"> • 一年級：誠信守規(真誠、自我規範) 中文、常識、德公、圖書 • 二年級：互愛感恩(關愛、感恩) 中文、英文、常識、德公、圖書 • 三年級：公平與合作(公平、團隊精神) 中文、英文、常識、德公、圖書 	<ul style="list-style-type: none"> • 跨科閱讀課程的設計能有機結合不同學科的學習內容。 • 透過跨科學習的模式，能增進學生對相關學習主題的認識及學科學習的興趣。 • 透過進行跨科閱讀教學，學生能建立正向的價值觀。 	<ul style="list-style-type: none"> • 跨科閱讀課程設計紀錄檢視 • 科會議檢討 • 課堂觀察 • 學生課業檢視 	<p>全學年</p>	<ul style="list-style-type: none"> • 課程統籌主任 • 相關科主任 	

目標	策略	成功準則	評估方法	時間表	負責人	所需資源
	<ul style="list-style-type: none"> • 四年級：中華文化(對美麗和卓越的欣賞) 中文、常識、德公、圖書 • 五年級： 非物質文化遺產 [廣府文化—獅藝與粵劇] (尊重、欣賞、堅毅、創造力) 中文、常識、圖書 [配合「傳承『動』起來香港中華文化課程設計與推廣」計劃] • 六年級： 正向成長路(勇敢、毅力、希望、領導才能、熱情與幹勁) 中文、英文、常識、德公、圖書 <p>[註：各級主題及跨學科安排會因應實際情況及課程編排而有所改動。]</p>					
<p>3. 推行電子學習，培養學生的自學能力，照顧學習多樣性。</p>	<p>善用電子學習工具及平台，提升學生的自學能力，照顧學習多樣性。</p> <p>3.1 課前預習 中、英、數、常一至六年級 透過課前電子預習，培養學生的自學習慣及自學能力。</p>	<ul style="list-style-type: none"> • 各級 60%的學生能運用電子學習軟件或平台進行課前預習，有效提升自學能力。 	<ul style="list-style-type: none"> • 科會議檢討 • 網上數據分析 • 教師觀察 • 學生訪談 	<p>全學年</p>	<ul style="list-style-type: none"> • 課程統籌主任 • 電子學習統籌主任 • 中文、英文、數學及常識科主任 	

目標	策略	成功準則	評估方法	時間表	負責人	所需資源
	3.2 課堂學習 中、英、數、常一至六年級在課堂中運用電子學習軟件及平台進行互動學習及即時回饋，以照顧學生的學習需要及學習風格。	<ul style="list-style-type: none"> 課堂中能有效運用電子學習，照顧學生的學習多樣性。 	<ul style="list-style-type: none"> 科會議檢討 共同備課紀錄檢視 課堂觀察 	全學年	<ul style="list-style-type: none"> 課程統籌主任 電子學習統籌主任 中文、英文、數學及常識科科主任 	
	3.3 課後延伸學習 中、英、數、常一至六年級透過課後延伸學習(包括閱讀)，培養學生的自學習慣及自學能力。	<ul style="list-style-type: none"> 各級 60%的學生能運用電子學習軟件或平台進行課後延伸學習，有效提升自學能力。 	<ul style="list-style-type: none"> 科會議檢討 網上數據分析 教師觀察 學生訪談 	全學年	<ul style="list-style-type: none"> 課程統籌主任 電子學習統籌主任 中文、英文、數學及常識科科主任 	
	3.4 網上評估 中、英、數一至六年級根據教學單元的學習內容，設計網上評估，回饋學習。	<ul style="list-style-type: none"> 教師能透過評估數據，給予學生有效的回饋，促進學習。 	<ul style="list-style-type: none"> 科會議檢討 網上評估設計檢視 網上評估成績數據分析 	全學年	<ul style="list-style-type: none"> 課程統籌主任 電子學習統籌主任 中文、英文及數學科科主任 	

關注事項(二)：發展正向教育，培養正向價值觀及態度。

目標	策略	成功準則	評估方法	時間表	負責人	所需資源
1. 讓教師認識正向課程及心理學，以協助推展正向教育。	1.1 透過教師專業培訓，讓教師認識正向心理學，以協助推展正向教育。 <ul style="list-style-type: none"> 持續為教師提供正向教育主題工作坊/活動，建立正面文化，讓教師認識有關正向教育的理論、技巧，以及如何在香港中小學實踐。 	<ul style="list-style-type: none"> 每年為教師舉辦 1-2 次的正向教育專業培育活動，讓教師掌握正向教育的特質及教學模式。 80% 老師滿意工作坊的內容，認為能幫助他們認識及建立正面文化。 	<ul style="list-style-type: none"> 課程證書 教師問卷 	每學期一次	<ul style="list-style-type: none"> 校支統籌 	<ul style="list-style-type: none"> 校外機構舉辦以「正向教育」為主題的工作坊/研討會
	1.2 學校發展正向教育融入教學工作中，如：課堂教學設計及教學語言，教師運用正向教育元素。 <ul style="list-style-type: none"> 教師在課室中運用正向元素：「和諧」、「合作氣氛」、「正面教學語言」及「營造課室關愛」於教學設計及教學之中，並在觀課表上提示教師使用有關正向元素。 為老師統一訂製「正向鼓勵說話」的蓋印及貼紙，用作於課業上持續鼓勵及讚賞同學。 	<ul style="list-style-type: none"> 教師於課堂上使用正向教學語言及態度，另於課業可多加利用不同的方法(如：貼紙、蓋印、語言、心意卡等)去鼓勵及關心學生，以提升學生的自信心及成就感。 	<ul style="list-style-type: none"> 觀課表現 課堂教學設計 校務會議收集教師意見 	每學期一次考績觀課，一次同儕觀課	<ul style="list-style-type: none"> 課程統籌主任 校支統籌 	<ul style="list-style-type: none"> 觀課紀錄 「正向鼓勵說話」蓋印及貼紙
2. 營造正向校園文化及氛圍。	2.1 學校在環境佈置和校園生活中促進老師及學生活出正向教育的理念，善用校園佈置(如：課室壁報、走廊壁畫)讓大家認識「幸福摩天輪」的六大幸福支柱(PERMA+H)及 24 個性格強項。					

目標	策略	成功準則	評估方法	時間表	負責人	所需資源
	<ul style="list-style-type: none"> 利用校園及課室環境佈置(外牆、走廊、社工室、地下組合屋、師生及家長在校園繪畫壁畫等)展示正向教育元素,讓大家認識「正向關係」、「成長型思維」、「幸福摩天輪」、「六大幸福支柱」24個性格強項等正向資訊,讓學生在正向氛圍下成長。 佈置學校壁報,展示正向教育元素,讓大家認識正向資訊,讓學生在正向氣氛下成長。利用壁報板展示「正向之星」得獎名單,以表揚在不同範疇有優秀表現的學生,提升學生的成就感。 透過壁報展示光輝樂隊和同學所有於音樂方面有良好表現的作品或活動資訊,表揚同學努力學習的成果,提升自信心和成就感,並營造正向校園文化及氛圍。 建立「光輝文化中心」(光輝藝術館、光輝舞台),在校園環境及設施方面提供機會讓學生展示才華,並利用「學生展示平台」(實體及電子版)展示學生作品,例如校際音樂節比賽的錄影片段。此外,也可把部分校隊(如:粵劇、合唱團、非洲鼓) 	<ul style="list-style-type: none"> 75%師生認同校園環境有助認識正向元素及建立正面文化。 80%參與壁畫創作的師生認同校內佈置能營造校園正向文化,加強宣揚正向訊息。 APASO「對學校的態度」成就感的數據有進步。 透過班級經營課、校內音樂比賽及壁報板展示及分享學生成果,營造正向校園文化及氛圍。 每年約20個學生作品分享到「學生展示平台」。 	<ul style="list-style-type: none"> 教師問卷 學生問卷 APASO問卷表現 APASO問卷表現 學生展示平台 	<ul style="list-style-type: none"> 全學年 全學年 全學年 全學年 	<ul style="list-style-type: none"> 校支統籌 德公統籌 視藝統籌 訓輔統籌 音樂科統籌 音視統籌 活動統籌 學支統籌 	<ul style="list-style-type: none"> 「LKF正向校園」壁報板 課室壁報板 學校外牆及走廊 購買相關服務或外聘導師 「LKF正向校園」壁報板 「LKF正向校園」壁報板 APASO問卷 光輝文化中心「設施資源 學生展示平台

目標	策略	成功準則	評估方法	時間表	負責人	所需資源
	及音樂比賽片段放於平台作分享，並在班級經營時段或校內音樂比賽中讓同學欣賞他們的音樂才能、增強學生自信心及提升成就感。					
3. 發展正向教育活動。	<p>3.1 課程組帶領科組設計各級一個單元主題式跨科閱讀教學，培養學生正向的價值觀。(每級主題及內容詳見關注事項一)</p> <p>德育、公民及國民教育組：</p> <ul style="list-style-type: none"> 於德育課程中，配位各級主題式跨學科閱讀，培養學生正向的價值觀。 	<ul style="list-style-type: none"> 跨科閱讀課程的設計能有效結合不同學科的學習內容。 透過跨科學習的模式，能增進學生對相關學習主題的認識及學科學習的興趣。 透過進行跨科閱讀教學，學生能建立正向的價值觀。 	<ul style="list-style-type: none"> 跨科閱讀課程設計紀錄 科會議檢討 課堂觀察 學生課業檢視 	全學年	<ul style="list-style-type: none"> 課程統籌主任 相關科主任 	<ul style="list-style-type: none"> 主題式跨學科閱讀教學教材 教師問卷
	<p>3.2 擬定適切的校內活動(如；周會、班級經營、正向星期一、遊戲日)或計劃建立學生的正向價值觀，培養學生全情投入及成就感。</p> <p>訓導組：</p> <ul style="list-style-type: none"> 制訂升旗禮/早會日程表，讓全體教師以正向教育元素進行早會講話，以正向六大美德(仁愛、公義、勇氣、節制、智慧與知識、靈性及超越)為主題作分享。透過早會的教師分享，為學生建立正向的價值觀，以正向的態度處理學習、朋輩和家庭關係等問題。 	<ul style="list-style-type: none"> APASO「對學校的態度」成就感有正增長。 	<ul style="list-style-type: none"> APASO 問卷 	全學年	<ul style="list-style-type: none"> 訓導統籌 全體教師 	<ul style="list-style-type: none"> APASO 問卷 「正向之星」獎勵計劃獎狀 「LKF 寶石獎勵系統」

目標	策略	成功準則	評估方法	時間表	負責人	所需資源
	<ul style="list-style-type: none"> 推行正向和關愛文化，並配合教育局「和諧校園，尊重友愛，拒絕欺凌」運動，班主任和同學共同參與製作「關愛約章」並簽署，張貼在課室當眼處，以建立班內正向和關愛的文化。 優化「一人一職」計劃，讓學生有機會參與班務，以提升學生的成就感和歸屬感。並配合校本輔導獎勵計劃(寶石獎勵計劃)定期獎勵特定寶石數量，服務表現傑出的學生則獲頒發正向之星服務獎。 <p>輔導組：</p> <ul style="list-style-type: none"> 製作「情緒天氣圖」以讓班主任了解學生的情緒狀況，以促進老師及學生的關係。 智 Fit 精神健康計劃 2022「愛連繫」明信片設計比賽。 為學生舉行不同主題的講座(如：網絡資訊素養、生涯規劃)，幫助學生建立正確的價值觀。 <p>德育、公民及國民教育組：</p> <ul style="list-style-type: none"> 透過社工聯課，宣揚正向主題和訊息。 優化「正向之星」計劃，培養學生正向的價值觀，積極向上，追求知識和智慧。 	<ul style="list-style-type: none"> APASO「對學校的態度」的指標高於全港常模水平。 80%教師認同活動達到目標。 80%老師認同正向活動能提升學生互相欣賞的文化。 	<ul style="list-style-type: none"> APASO 問卷 教師問卷及觀察 教師問卷 	<ul style="list-style-type: none"> 全學年 全學年 全學年 	<ul style="list-style-type: none"> 輔導統籌 全體教師 輔導統籌 全體教師 德育統籌 	<ul style="list-style-type: none"> APASO 問卷 教師問卷 外間機構 網上課程 教師問卷 「正向之星」獎勵計劃獎狀 「LKF 寶石獎勵系統」

目標	策略	成功準則	評估方法	時間表	負責人	所需資源
	<p>學生支援組：</p> <ul style="list-style-type: none"> • 優化 <<家+「正」能量>>學校網頁，把網頁內的繪本分享影片，以六大美德分類，從而幫助同學認識六大美德。邀請同學製作繪本分享影片，提升同學的創意、成就感和擁有感。此外，配合德育、公民及國民教育組推展的六大正向美德主題，安排在「班級經營」課播放繪本分享影片，以建立學生正向價值觀。 • 園藝治療：透過栽種植物喚醒對生命和大自然感恩的心。為六年級有特殊教育需要的學生安排園藝治療小組。 <p>學生活動組：</p> <ul style="list-style-type: none"> • 優化試後活動及星期五聯課活動，為了保持聯課活動質素及成效，由本校老師參與聯課活動教學，藉此提昇師生的關係。而部份教授較優秀的外聘導師或課程將會保留，讓學生更享受多元智能課的趣味及滿足感。 • 持續利用獎學金表揚於活動中有優秀表現的同學。 	<ul style="list-style-type: none"> • 把製作好的繪本分享影片以六大正向元素分類，邀請同學製作 4 個繪本分享影片並能透過班級經營課進行分享。 • 80% 參與的同學認同活動可以： <ul style="list-style-type: none"> i. 幫助減壓 ii. 改善社交技巧 iii. 提升對學習新事物的好奇心 • 學生投入參與校內正向教育活動，建立正向價值觀及提升成就感。 • APASO 「對學校的態度」成就感有正增長。 	<ul style="list-style-type: none"> • 持續檢視《家+「正」能量》網頁內容 • 教師觀察「班級經營」課中，學生的參與和回應 • 學生問卷 • 於學校刊物展示學生的作品 • APASO 問卷 	<p>全學年</p> <p>全學年</p> <p>全學年</p>	<ul style="list-style-type: none"> • 學支組統籌 • 教學助理 • 輔導員 • 學支組統籌 • 教學助理 • 輔導員 • 外間機構園藝導師 • 活動統籌主任 	<ul style="list-style-type: none"> • 《家+「正」能量》網頁 • 學習支援津貼 • 校本課後學習及支援津貼 • APASO 問卷

目標	策略	成功準則	評估方法	時間表	負責人	所需資源
	<p>音樂科：</p> <ul style="list-style-type: none"> • 舉辦校內音樂比賽，讓同學展示音樂才華及分享正向的樂曲。 • 透過「正向星期一」活動，老師與同學分享感恩和勵志的歌曲，並會於「班級經營課」時，班主任與學生一起欣賞歌曲，了解當中表達的正向訊息，為全校發放正能量，讓學生投入參與正向教育活動。 <p>視藝科：</p> <ul style="list-style-type: none"> • 配合45周年校慶舉辦慶典頭飾設計比賽，全校學生會參與設計，並會安排表演的平台給學生展示自己的作品，藉以學習積極參與及欣賞別人的正向價值觀。 <p>體育科：</p> <ul style="list-style-type: none"> • 持續優化 Rainbow Day「全民運動日-山狗校長與你一起做運動!」計劃，會安排學生多進行「健體操」及安排班際比賽。同時，可安排於聯課活動、試後活動及其他學校活動時間，提供更多機會讓學生參加體育活動，推動學生持續做運動，提升對學校的歸屬感，發揮「堅毅」、「熱情與幹勁」的性格強項。 	<ul style="list-style-type: none"> • 學生投入參與校內正向教育活動，建立正向價值觀及提升成就感。 • APASO「對學校的態度」成就感有正增長。 • 學生能投入活動和積極分享創作成果。 • 80% 學生認為 Rainbow Day 計劃有助提升對學校歸屬感及正向文化。 	<ul style="list-style-type: none"> • APASO 問卷 • 教師觀察 • 學生成果展示 • 教師觀察 	<p>全學年</p> <p>上學期 (9-1月)</p> <p>全學年</p>	<ul style="list-style-type: none"> • 音樂科統籌 • 視藝科統籌及科任 • 體育科統籌及科任 • 活動統籌主任 	<ul style="list-style-type: none"> • APASO 問卷 • 獎狀、禮物或書券 • 健體操活動及班際比賽指引 • 試後活動/聯課活動外聘導師

目標	策略	成功準則	評估方法	時間表	負責人	所需資源
	<ul style="list-style-type: none"> 一至六年級全校的體育進度加入 VR 虛擬實境教室課節，讓學生進行 VR 體育課活動，增加活動的趣味。同時，可引入 Switch 電子遊戲(如：Just Dance、小小運動會等)來加強肢體訓練及團隊合作的機會，培養團隊精神。此外，能讓他們不受疫情和場地的影響，都可體驗各式各樣的體育活動，讓他們感受活動的樂趣。 	<ul style="list-style-type: none"> 70%-80% 學生認為加入 VR 虛擬實境教室課節，能提升對運動的興趣。 	<ul style="list-style-type: none"> 教師觀察 	全學年	<ul style="list-style-type: none"> 體育科統籌及科任 	<ul style="list-style-type: none"> VR 虛擬實境教室 Switch 電子遊戲
	<p>3.3 善用「校內電子獎勵系統」寶石計劃，讓學生發揮 6 大美德及 24 個性格強項，成為正向積極「光輝人」。</p> <ul style="list-style-type: none"> 持續透過「校內電子獎勵系統」寶石計劃讓學生發揮六大美德，以強化個人內在能力為目標，恰當運用性格強項和累積正向經驗，建立正面情緒和快樂感，加強對學校的歸屬感，成為正向積極「光輝人」。 於校務會議定期提示教師發放寶石，以持續讚賞學生良好的學習表現和行為。此外，活動組會於學期初派發「LKF 能量石修練攻略」守則予全校學生，並以簡報讓班主任向全體學生介紹以下的獎勵計劃，讓他們可根據四個範疇的內容，有方向及目標地爭取寶石，作多方面發展及自我提升。 	<ul style="list-style-type: none"> 全校師生積極使用「校內電子獎勵系統」寶石計劃，增強個人成就感及發揮 6 大美德及 24 個性格強項，對學校有歸屬感，成為正向積極「光輝人」。 	<ul style="list-style-type: none"> 「校內電子獎勵系統」寶石計劃 	全學年	<ul style="list-style-type: none"> 活動統籌主任 全體教師 	<ul style="list-style-type: none"> 「校內電子獎勵系統」寶石計劃 「LKF 能量石修練攻略」守則

目標	策略	成功準則	評估方法	時間表	負責人	所需資源
<p>4. 讓家長學習正向心理學，以協助推展正向教育。</p>	<p>4.1 舉辦家長工作坊、講座或培訓課程等，讓家長認識正向心理學，從而建立正向積極的生活態度，促進在家中採用正向的管教方式。</p> <ul style="list-style-type: none"> • 持續為家長舉辦正向教育活動及講座(如：「學做 6A 父母－責任及權威」、6A 品格教室、「善用網絡」、小一學生入學適應等)，讓家長認識正向教育及正向管教的重要性。 	<ul style="list-style-type: none"> • 每年為家長舉辦 1-2 次的正向教育專業培育活動，讓家長掌握正向教育的特質及教學模式。 • 70% 家長滿意工作坊的內容，認為能幫助他們認識及建立正面文化。 	<ul style="list-style-type: none"> • 家長問卷 	<p>全學年 1-2 次</p>	<ul style="list-style-type: none"> • 輔導統籌 	<ul style="list-style-type: none"> • 外間機構 • 網上課程

X. 其他向教育局匯報的支援計劃及財政預算

附件編號	通告編號	標題	頁碼
附件一	69/2007	「學校發展津貼」計劃書及財政預算(2022/23)	P. 19
附件二	6/2019	「學習支援津貼」計劃書及財政預算(2022/23)	P. 20 – 29
附件三	51/2007	「校本課後學習及支援計劃」計劃書及財政預算(2022/23)	P. 30 – 31
附件四	9/2018	「姊妹學校計劃津貼」計劃書及財政預算(2022/23)	P. 32
附件五	10/2018	「推廣閱讀津貼」計劃書及財政預算(2022/23)	P. 33
附件六	13/2020	「資訊科技綜合津貼」計劃書及財政預算(2022/23)	P. 34
附件七	16/2019	「全方位學習津貼」計劃書及財政預算(2022/23)	P. 35 – 36
附件八	2/2012	「全方位學生輔導服務」計劃書及財政預算(2022/23)	P. 37 – 43
附件九	8/2020	「加強支援非華語學生的中文學與教新撥款安排」計劃書及財政預算(2022/23)	P. 44 – 52

「學校發展津貼」計劃書及財政預算(2022/23)

項目	關注重點	策略工作	預期好處	時間表	所需資源	表現指標	評估機制	負責人
提高學生語文能力課程發展	減輕教師工作量	1. 聘請一名英語教學助理(全職)	<ul style="list-style-type: none"> 減輕教師工作量 加強學生英語聽講能力 	09/22 至 08/23	\$24,000 × 12 個月 × 1.05 × 1 位 =\$302,400.00	<ul style="list-style-type: none"> 能減輕教師工作量 學生能多說英語 	教師評估	尹子雯 副校長
		2. 聘請一名英語教學助理(半職)	<ul style="list-style-type: none"> 減輕教師工作量 加強學生英語聽講能力 	09/22 至 08/23	\$10,000 × 12 個月 × 1.05 × 1 位 =\$126,000.00	<ul style="list-style-type: none"> 能減輕教師工作量 學生能多說英語 	教師評估	尹子雯 副校長
		3. 聘請一名教師助理減輕教師工作量	<ul style="list-style-type: none"> 減輕教師工作量 	09/22 至 08/23	\$15,500 × 12 個月 × 1.05 × 1 位 =\$195,300.00	<ul style="list-style-type: none"> 能減輕教師工作量 	教師評估	吳思瑩 副校長
		4. 聘請兩名教學助理/減輕教師工作量	<ul style="list-style-type: none"> 減輕教師工作量 	09/22 至 08/23	\$19,000 × 12 個月 × 1.05 × 2 位 =\$478,800.00	<ul style="list-style-type: none"> 能減輕教師工作量 	教師評估	吳思瑩 副校長
		5. 中文科及英文科專業改進計劃	<ul style="list-style-type: none"> 協助中文科及英文科課程發展、優化教學 	09/22 至 08/23	購買服務： \$181,000.00	<ul style="list-style-type: none"> 能協助中文科及英文科發展校本課程 	教師評估	鄭佩君 主任
		6. 參與大學夥伴協作計劃	<ul style="list-style-type: none"> 協助發展及推廣中華文化課程 	09/22 至 08/23	參與計劃費用： \$50,000.00	<ul style="list-style-type: none"> 能協助發展及推廣中華文化課程 	教師評估	鄭佩君 主任

「學習支援津貼」計劃書及財政預算(2022/23)

關注事項(二)：發展正向教育，培育學生正向價值觀及態度。

目標	策略	成功準則	評估方法	時間表	負責人	所需資源
2.3 發展正向教育活動	2.3.2 擬定適切的校內活動(如：周會、班級經營、正向星期一、遊戲日)或計劃建立學生的正向價值觀，培養學生全情投入及成就感。 • 優化《家+「正」能量》學校網頁 ➢ 把網頁內的繪本分享影片，以六大美德分類，從而幫助同學認識六大美德。 ➢ 邀請同學製作繪本分享影片，提升同學的創意、成就感和擁有感。 ➢ 配合德育、公民及國民教育組推展的六大正向美德主題，安排在「班級經營」課播放繪本分享影片，以建立學生正向價值觀。	• 把製作好的繪本分享影片以六大正向元素分類。 • 邀請同學製作4個繪本分享影片，並能透過班級經營課進行分享。	• 持續檢視《家+「正」能量》網頁 • 教師觀察「班級經營」課中，學生的參與和回應	全學年	• 學支統籌 • 教學助理 • 輔導員	• 《家+「正」能量》網頁 • 學習支援津貼
	• 透過園藝治療，改善同學的情緒、社交及認知能力 ➢ 為六年級有特殊教育需要的學生安排園藝治療小組。	80%參與的同學認同活動可以： • 幫助減壓 • 改善社交技巧 • 提升對學習新事物的好奇心	• 學生問卷 • 於學校刊物展示學生的作品	全學年	• 學支統籌 • 教學助理 • 輔導員 • 外間機構園藝導師	• 校本課後學習及支援津貼

學生支援組校本發展計劃

目標	策略	成功準則	評估方法	時間表	負責人	所需資源
1. 及早識別有特殊學習需要的小一學生，以便及早支援。	1.1 在開學初期，把收到的所有學前綜合報告及評估報告，通知班主任及科任，讓老師對學生有一定了解，並及早提供支援。	<ul style="list-style-type: none"> 在10月前完成所有一年級會議，讓科任可作出第一層支援。 	<ul style="list-style-type: none"> 會議紀錄 	30/9 前	<ul style="list-style-type: none"> 學支統籌 	<ul style="list-style-type: none"> 學前綜合報告及評估報告
	1.2 透過教育局「小一及早識別」量表，為有需要的小一學生作初步評估，並安排老師與教育心理學家開會討論學生情況。	<ul style="list-style-type: none"> 在明年1月前，讓一年級中英數科任填寫小一及早適別量表，輸入電腦，並安排科任與教育心理學家開會。於二月家長日，通知家長評估結果。 	<ul style="list-style-type: none"> 小一及早識別量表 小一諮商會議紀錄 	9月 至 2月	<ul style="list-style-type: none"> 學支統籌 一年級中英數科任 教育心理學家 輔導員 	<ul style="list-style-type: none"> 小一及早識別量表 學生背景資料表 學習支援津貼
2. 及早支援有特殊教育需要的學生及家長。	2.1 10月起為收到學前綜合評估報告的學生舉辦多元智能小組、社交小組及識字班，以盡早協助學生適應小一生活。	<ul style="list-style-type: none"> 按我們收取到的所有學前綜合報告的種類，在十月開始為這些學生提供支援，如社交小組、中文識字班等。 	<ul style="list-style-type: none"> 教師訪談 工作員觀察 	10月 至 6月	<ul style="list-style-type: none"> 學支統籌 教學助理 輔導員 	<ul style="list-style-type: none"> 學前綜合評估報告 學習支援津貼

目標	策略	成功準則	評估方法	時間表	負責人	所需資源
	2.2 經小一及早識別後，為有特殊學習需要的學生舉辦小一讀寫小組。	<ul style="list-style-type: none"> 為及早識別為顯著學習困難的小一生提供小組，教授基礎中文認讀技巧。學生透過學習認字策略，提升學習中文的能力。 	<ul style="list-style-type: none"> 前後測 	下學期	<ul style="list-style-type: none"> 學支統籌 學生支援老師 	<ul style="list-style-type: none"> 學習支援津貼
	2.3 收到所有新報告後，聯絡家長與校本教育心理學家及學習支援人員會面，商討支援學生學習的方法。	<ul style="list-style-type: none"> 家長知道學校的支援方法及家長在家可提供的支援，以達致家校合作。 	<ul style="list-style-type: none"> 與家長聯絡紀錄 	全學年	<ul style="list-style-type: none"> 學支統籌 輔導員 教育心理學家 	<ul style="list-style-type: none"> 學前綜合評估報告 學習支援津貼
	2.4 安排所有一年級有報告的學生及新報告的學生完成一頁檔案，讓老師可以加深對學生的認識，在有需要時盡早給予支援。	<ul style="list-style-type: none"> 所有一年級有新報告的學生完成一頁檔案。 	<ul style="list-style-type: none"> 一頁檔案 	全學年	<ul style="list-style-type: none"> 學支統籌 輔導員/社工 	<ul style="list-style-type: none"> 一頁檔案 學習支援津貼
3. 協助學習困難的同學，教導他們運用不同的學習方法。	3.1 聘用教學助理以入班方式支援有特殊學習困難的學生。	<ul style="list-style-type: none"> 入班支援能提升學生的專注力、學習能力感及減少班中同學的學習差異。 	<ul style="list-style-type: none"> 老師觀察 	全學年	<ul style="list-style-type: none"> 學支統籌 輔導員 入班支援教學助理 	<ul style="list-style-type: none"> 學習支援津貼

目標	策略	成功準則	評估方法	時間表	負責人	所需資源
	3.2 購買外間專業機構開辦低、中、高年級的學習小組，並與家長聯絡，鼓勵家長在家實行，以達致家校合作。	<ul style="list-style-type: none"> 學生學習技巧有所提升。 學生的專注力及學習動機有所提升。 	<ul style="list-style-type: none"> 學生表現報告 老師觀察 	10月 至 6月	<ul style="list-style-type: none"> 學支統籌 輔導員 機構負責人 	<ul style="list-style-type: none"> 學習支援津貼
4. 指導家長了解協助子女的學習方法。	4.1 舉辦家長工作坊/小組，讓家長更多了解子女的學習方法。	<ul style="list-style-type: none"> 家長表示有關工作坊有助他們認識有關的學習技巧及方法。 	<ul style="list-style-type: none"> 講座問卷 	全年 2次	<ul style="list-style-type: none"> 學生支援老師 輔導員 	<ul style="list-style-type: none"> 學習支援津貼
5. 全校參與分層支援有自閉症的學生。	5.1 安排自閉症學生參與「喜伴同行」小組。 5.2 為較有需要的自閉症學生訂定及推行個別學習計劃。	<ul style="list-style-type: none"> 家長、老師表示學生在學習、情緒或社交方面得到改善，例如懂得處理負面情緒。 	<ul style="list-style-type: none"> 個別學習計劃的中期及終期檢討報告 老師觀察 家長觀察 	全學年	<ul style="list-style-type: none"> 學支統籌 教育心理學家 輔導員 學生的主科科任老師 	<ul style="list-style-type: none"> 學習支援津貼 全校參與分層支援有自閉症的學生學校支援模式運作手冊
6. 支援有專注力、社交或情緒需要改善的學生。	6.1 購買外間專業機構開辦小組，包括專注力、社交及情緒等小組。	<ul style="list-style-type: none"> 透過小組互動、成功經驗或安全表達，讓學生能建立自信心及表達自己的情緒或想法。 	<ul style="list-style-type: none"> 觀課 學生表現報告 	全學年	<ul style="list-style-type: none"> 學支統籌 輔導員 	<ul style="list-style-type: none"> 學習支援津貼

目標	策略	成功準則	評估方法	時間表	負責人	所需資源
7. 支援非華語學生。	7.1 依據「第二語言學習架構」，設計中文教學單元，支援非華語生學習中文。 7.2 運用非華語中文學習撥款，聘請教學人員，舉辦課後中文學習班。	<ul style="list-style-type: none"> • 三至六年級中文科共備紀錄能顯示各單元如何支援非華語生學習中文。 • 80%參與的同學認同自己中文能力有提升。 	<ul style="list-style-type: none"> • 共備紀錄 • 問卷調查 	全學年	<ul style="list-style-type: none"> • 中文科任老師 • 支援非華語學生統籌 	<ul style="list-style-type: none"> • 撥款
8. 支援新來港學童。	8.1 運用教育局校本支援計劃津貼，開辦內地新來港兒童適應課程，照顧他們在學習及適應上的需要。	<ul style="list-style-type: none"> • 學生出席率達80%。 • 80%的同學認同自己能適應學校生活。 	<ul style="list-style-type: none"> • 學生出席紀錄 • 問卷調查 	上學期	<ul style="list-style-type: none"> • 支援新來港學童統籌 • 機構負責人 	<ul style="list-style-type: none"> • 津貼
9. 推行資優教育計畫。	9.1 組織校本人才庫。 9.2 推薦有潛質的學生參加校外資優課程及比賽。	<ul style="list-style-type: none"> • 學生獲獎情況。 • 推薦約三至五位學生參加校外資優課程 / 比賽，讓資優學生獲得更多學習的機會。 	<ul style="list-style-type: none"> • 參加校外資優課程及比賽名單 	全學年	<ul style="list-style-type: none"> • 學支統籌 	
10. 為有精神健康需要的學生提供更適切的支援服務。	10.1 參與「醫教社同心協作計劃」。	<ul style="list-style-type: none"> • 在跨專業團隊支援下，及早識別及支援有精神健康需要的同學。 	<ul style="list-style-type: none"> • 會議紀錄 • 培訓紀錄 	全學年	<ul style="list-style-type: none"> • 學支統籌 • 教育心理學家 • 駐校社工 • 精神科護士 	<ul style="list-style-type: none"> • 醫教社同心協作先導計劃

目標	策略	成功準則	評估方法	時間表	負責人	所需資源
11. 加強師生關係。	11.1 透過「伯樂計劃」，配對需要高關顧的(尤其是四年級)學生予伯樂老師，老師定期約見及表達對學生的關心。	<ul style="list-style-type: none"> • APASO「對學校的態度」的師生關係高於全港平均。 	<ul style="list-style-type: none"> • APASO • 「伯樂計劃」配對表 	全學年	<ul style="list-style-type: none"> • 學支統籌 • 老師 • 輔導員 	<ul style="list-style-type: none"> • APASO • 「伯樂計劃」配對表 • 校本課後學習及支援津貼
12. 加強老師支援有讀寫困難的學生的能力。	12.1 善用由教育局提供的教材，有效協助五年級中文科科任老師指導有讀寫困難學生進行寫作訓練。	<ul style="list-style-type: none"> • 五年級中文科科任老師能使用有關教材來協助有讀寫困難學生進行寫作訓練。 	<ul style="list-style-type: none"> • 訪問五年級中文科科任老師 	全學年	<ul style="list-style-type: none"> • 五年級中文科科任老師 	<ul style="list-style-type: none"> • 教育局提供的教材

校本言語治療計劃

學校背景

本校的校本言語治療服務涵蓋預防、治療和提升三個層面。本校聯同區內一所中學組成學校群，聘請張曉勤姑娘為校本言語治療師，本校為成員學校，獲分配 60% 校本言語治療師服務時間，為學生、家長、教師及學校提供專業言語治療服務。

目標	策略	成功準則	評估方法	時間表	負責人	所需資源
1. 轉介患有或懷疑有語障之學童進行評估。(預防)	1.1 老師能利用「校本學生語能甄別問卷」識別懷疑有言語障礙的學生，透過老師轉介有需要之學生進行評估。	<ul style="list-style-type: none"> 能為轉介之學童進行評估。 	<ul style="list-style-type: none"> 學生評估報告 	全學年	<ul style="list-style-type: none"> 言語治療師 	<ul style="list-style-type: none"> 校本言語治療津貼
2. 按評估結果制訂治療計劃，為有語障的學生提供適切的治療。(治療)	2.1 透過評估/個別言語治療計劃了解學生是否需要安排言語治療。 2.2 透過言語治療訓練，以個人或小組形式進行訓練。 2.3 校本言語治療師為有語障的學生準備家居訓練練習並記錄進度。	<ul style="list-style-type: none"> 能為有需要的學生提供治療。 提供最少一次家居訓練練習。 	<ul style="list-style-type: none"> 學生進度報告 	全學年	<ul style="list-style-type: none"> 言語治療師 	<ul style="list-style-type: none"> 校本言語治療津貼
3. 促進家校合作，支援有語障的學生。(治療)	3.1 校本言語治療師按需要致電家長，報告學生的治療進度。	<ul style="list-style-type: none"> 提供最少一次家長諮詢。 	<ul style="list-style-type: none"> 家長諮詢紀錄 	全學年	<ul style="list-style-type: none"> 言語治療師 	<ul style="list-style-type: none"> 校本言語治療津貼
4. 提升老師對較嚴重語障學生的了解。(治療)	4.1 言語治療師邀請個別任教老師了解嚴重語障學生的困難及注意事項。	<ul style="list-style-type: none"> 安排所有嚴重語障學生的中文科老師，參與最少一次訓練。 	<ul style="list-style-type: none"> 學生評估報告 老師的出席紀錄 	全學年	<ul style="list-style-type: none"> 言語治療師 	<ul style="list-style-type: none"> 校本言語治療津貼

目標	策略	成功準則	評估方法	時間表	負責人	所需資源
5. 加強高年級語障學生的自信心。(治療/提升)	5.1 透過「言語小先鋒」計劃，訓練高年級較出色的語障學生成為「言語小先鋒」，在言語治療師的指導下，於小息時協助訓練低年級語障學生，營造共融文化。	<ul style="list-style-type: none"> 透過遊戲或講故事，讓參與的學生提升日常用語的技巧。 	<ul style="list-style-type: none"> 問卷 	全學年	<ul style="list-style-type: none"> 言語治療師 	<ul style="list-style-type: none"> 校本言語治療津貼
6. 提升家長對校本言語治療服務的認識。(預防/提升)	6.1 透過小一的家長講座，讓小一家長了解校本言語治療服務。 6.2 透過家長講座，讓有語障的學生的家長認識如何在家進行簡單說話技巧練習。	<ul style="list-style-type: none"> 家長表示講座能幫助自己了解校本言語治療服務及訓練孩子的方法。 	<ul style="list-style-type: none"> 問卷 	8月至10月	<ul style="list-style-type: none"> 言語治療師 	<ul style="list-style-type: none"> 校本言語治療津貼
7. 提升三年級同學的小組交談技巧。(提升)	7.1 言語治療師與三年級中文科教師共同備課，並入班協作帶領中文課，課堂內容為增強學生的小組交談技巧。	<ul style="list-style-type: none"> 老師表示入班活動能提升三年級同學的小組交談技巧。 	<ul style="list-style-type: none"> 老師的意見 	下學期	<ul style="list-style-type: none"> 言語治療師 三年級中文科科任 	<ul style="list-style-type: none"> 校本言語治療津貼

「學習支援」財政預算(2022/23)

監管/組長：陳秀烽主任

範疇項目	活動/計劃	上年度結餘 + 預計收入	預計開支	
學習支援津貼	學習支援津貼	\$1,626,072.71		
	聘請輔導員/合約教師		\$1,470,303.00	
	讀寫小組		\$50,000.00	
	專注力及執行功能小組		\$8,000.00	
	社交技巧小組		\$8,000.00	
	共融活動		\$3,300.00	
	執行技巧工作坊		\$3,500.00	
	SEN 家長講座		\$3,500.00	
	園藝治療		\$10,000.00	
	伯樂計劃		\$3,000.00	
		小計：		\$1,559,603.00
	結餘：		\$66,469.71	
<hr/>				
校本言語治療計劃	校本言語治療行政經常津貼	\$8,258.00		
	購買教材		\$5,000.00	
	有窗口罩		\$2,000.00	
	電話卡		\$100.00	
		小計：		\$7,100.00
		結餘：		\$1,158.00
<hr/>				
校本言語治療計劃	校本言語治療設置津貼	\$9,525.48		
	購買器材		\$5,000.00	
		小計：		\$5,000.00
		結餘：		\$4,525.48

範疇項目	活動/計劃	上年度結餘 + 預計收入	預計開支
新來港兒童支援計劃津貼	新來港兒童支援計劃津貼	\$4,002.00	
	新來港適應小組		\$4,002.00
	小計：		\$4,002.00
	結餘：		\$0.00
加強支援非華語學生津貼	加強支援非華語學生津貼	\$342,000.45	
	聘請老師/導師/教學助理		\$309,960.00
	到校/出外參觀等活動		\$10,000.00
	小計：		\$319,960.00
	結餘：		\$22,040.45
校本課後學習及支援津貼	校本課後學習及支援津貼	\$318,582.00	
	課後功課輔導		\$100,000.00
	LEGO STEAM 課程		\$44,000.00
	劍球課程		\$11,000.00
	街舞		\$10,000.00
	星期六大廚		\$9,000.00
	獅藝隊訓練		\$15,000.00
	戲劇小組		\$15,000.00
	親子身體課		\$10,000.00
	小計：		\$214,000.00
結餘：		\$104,582.00	

「校本課後學習及支援計劃」計劃書及財政預算(2022/23)

負責人姓名：陳秀烽主任

A. 校本津貼受惠學生人數(人頭)預計共 272 名

(包括 A. 領取綜援人數：52 名，B. 學生資助計劃全額津貼人數：166 及 C. 學校使用酌情權的清貧學生人數：54 名)

B. 獲校本津貼資助/補足費用的各項活動資料

*活動名稱/類別	活動目標	成功準則 (例如:學習成果)	評估方法 (例如:測試、問卷等)	活動舉辦時期 / 日期	預計獲資助合資格 學生名額#			預計開支 (\$)	合辦機構/服務供應 機構名稱 (如適用)
					A	B	C		
課後功課輔導	指導學生完成功課，提升學習效能。	學習成果	老師觀察、出席紀錄	全學年	39	89	7	\$100,000	
LEGO STEAM 課程	提升學生對 STEAM 的學習興趣	學習成果	老師觀察、展示成品	上/下學期	15	17	2	\$44,000	
劍球課程	訓練學生手眼協調能力，加強專注力，體會尊重、欣賞和分享。	學習成果	老師觀察、考獲級證書	全學年	5	8	3	\$11,000	
街舞	增加學生的節奏感和基本律動，強化心肺功能和肌力，同時可以提昇自信心。	學習成果	老師觀察、校內表演	上/下學期	8	5	3	\$10,000	
星期六大廚	學習食物的營養價值，培養健康飲食習慣。學習烹飪步驟，提升執行技巧。同時，參加學生把食物與家人分享，建立和諧親子關係。	學習成果	老師觀察、展示作品	上學期 2 次 下學期 3 次	8	20	20	\$9,000	
獅藝隊訓練	培養學生對獅藝的興趣及認識中國傳統文化，強身健體，培養合群、堅毅、守紀律的精神，加強自信心，使身心平衡發展。	學習成果	老師觀察、出席紀錄、校內表演	全學年	8	5	3	\$15,000	
戲劇小組	透過戲劇，提升學生社交經驗及技巧。	學習成果	老師觀察、出席紀錄	上學期	2	3	3	\$15,000	

親子身體課	增加親子正面相處經驗， 連結身體與情緒關係。	學習成果	老師觀察、出席紀錄	全學年	6	7	2	\$10,000
活動 項目總數： 8				@學生人次	91	154	43	
				**總學生 人次	288			

備註:

*活動類別如下：功課輔導、學習技巧訓練、語文訓練、參觀/戶外活動、文化藝術、體育活動、自信心訓練、義工服務、歷奇活動、領袖訓練及社交/溝通技巧訓練

@學生人次：上列參加各項活動的受惠學生人數的總和

**總學生人次：指學生人次(A)+(B)+(C) 的總和

合資格學生：指(A)領取綜援、(B)學生資助計劃全額津貼及(C)學校使用不超過 25%酌情權的清貧學生

「姊妹學校計劃津貼」計劃書及財政預算(2022/23)

學校名稱：柏立基教育學院校友會盧光輝紀念學校

姊妹學校名稱：綿陽市子雲小學

締結日期：17-11-2011

姊妹學校名稱：北京市黃胄藝術實驗小學

締結日期：29-10-2018

項目編號	交流項目名稱及內容	參與者	預期目標	監察/評估	津貼分配
1	教學觀摩：盧光輝紀念學校組織教師及學生到四川綿陽市子雲小學或北京市黃胄藝術實驗小學交流。	兩地教師及學生	加強兩地老師對兩地教育的了解；促進兩地老師的專業發展及提升教學成效。	面談 觀察	\$100,000
2	購買器材作電子教學交流。	兩地教師及學生	促進兩地教師的專業交流，加強學校教學資訊與經驗的分享，讓教師認識兩地最新教學發展。	觀察	\$50,000
3	書法及美術作品交流展覽：兩地學校製作及互寄作品交流展覽。	兩地教師及學生	增進學生對內地文化、教育等方面的認識和了解，擴闊他們的視野。	面談 觀察	\$10,000
				總額：	\$160,000

「推廣閱讀津貼」計劃書及財政預算(2022/23)

第一部分：推廣閱讀的主要目標

透過添置實體圖書和舉行多元化閱讀活動，積極推廣閱讀文化，擴闊學生閱讀層面和閱讀興趣，讓學生樂於閱讀，營建閱讀氛圍。

第二部分：財政預算

	項目名稱	預算開支 (\$)
1	購置圖書: 實體書 電子書	\$32,699.65 0
2	網上閱讀計劃: e悅讀學校計劃(電子書)	0
3	閱讀活動 例如:閱讀巨無霸、閱讀榮譽大獎、主題閱讀、作家講座	\$5,000.00
	總計	\$37,699.65

「資訊科技綜合津貼」計劃書及財政預算(2022/23)

監管/組長：張家龍主任

範疇項目(財務負責人)	活動/計劃	預計撥款	預計開支
資訊科技綜合津貼		\$480,523.00	
寬頻上網及 Wi-Fi 服務	一年寬頻上網及 Wi-Fi 服務		\$105,000.00
各項電腦配備及週邊	電腦消耗品及電腦輔助軟件		\$70,000.00
	購置／更新硬件及軟件		\$150,000.00
	雜項(如保養)		\$25,000.00
	其他額外添置		\$100,000.00
	總數：	\$480,523.00	\$450,000.00

「全方位學習津貼」計劃書及財政預算(2022/23)

為提高透明度及根據一貫安排，學校須把經校董會／法團校董會／學校管理委員會審批的全方位學習津貼運用計劃或載有全方位學習津貼運用計劃的學校周年計劃上載至學校網頁。
 聲明：本校已清楚明白運用全方位學習津貼的原則，並已徵詢教師意見，計劃運用津貼推展以下項目：

第1項：舉辦／參加全方位學習活動

編號	活動名稱	學校必須填寫此部分					學校可按需要決定是否填寫此部分									
		擬舉行日期	對象		預算開支 (\$)	人均預算開支 (\$)	活動簡介及目標	範疇 (請選擇適用的選項，或自行填寫)	監察／評估方法	基要學習經歷 (請於適用方格加上✓號，可選擇多於一項)					負責科組／教師	
			級別	預計參與人數						智能發展 (配合課程)	價值觀教育	體藝發展	社會服務	與工作有關的經驗		
1.1	本地活動： 在不同學科／跨學科／課程範疇組織全方位學習活動，提升學習效能，或按學生的興趣和能力，組織多元化全方位學習活動，發展學生潛能，建立正面價值觀和態度															
例子	職業體驗活動	2022年11月	中一至中三	200	\$20,000.00	\$100.00										
1	STEM DAY(科學日)培養學生充份發揮潛能，鞏固與STEM學科相關的知識和技能	2022年6月	小一至小六	486	\$10,000.00	\$20.58	培養學生充份發揮潛能，鞏固與STEM學科相關的知識和技能。	跨學科(STEM)	教師及學生問卷調查	✓						龍、練、仇
2	「傳承『動』起來：香港中華文化課程設計與推廣」計劃	2022年10月-2023年6月	小五	87	\$40,000.00	\$459.77	豐富學生對非遺的認知、情懷感悟，及鼓勵在日常生活實踐保育，從而培育中華文化的傳統美德。	跨學科(其他)	課堂觀察/會議檢討	✓	✓	✓				君、文、偲、燕、雅、林
3	視藝校隊:購買相關服務或外聘導師提供校園壁畫工作坊	2022年9月-2023年6月	小四至小六	25	\$40,000.00	\$1,600.00	利用校園及課室環境佈置(外牆壁畫)展示正向教育元素，讓學生在正向氛圍下成長。	藝術(視藝)	教師觀察/問卷調查		✓	✓				燕、朱
4	水墨畫校隊:購買相關服務或外聘導師提供更優質校隊培訓	2022年10月-2023年6月	小一至小六	25	\$30,000.00	\$1,200.00	透過水墨畫訓練，拓展學生多元視野，加強學生對中國藝術的認識。	藝術(視藝)	教師觀察/問卷調查		✓	✓				燕
5	小六生涯規劃工作坊	2022年11月	小六	93	\$15,000.00	\$161.29	學生透過體驗式活動學習正確價值觀和為未來的生涯規劃作準備。	輔導	教師觀察/問卷調查						✓	慈
6	以資訊素養、生涯規劃、社交及情緒等為題的講座/小組	2022年10月-2023年6月	小一至小六	1,000	\$29,100.00	\$29.10	學生透過認識不同課外知識以擴闊眼界，並從中認識自己及與人相處的技巧。	輔導	教師觀察/問卷調查						✓	慈
7	數學奧數校隊：外聘導師提供培訓	2022年10月-2023年7月	小一至小六	30	\$24,000.00	\$800.00	加強學生在奧數方面的培訓，提高學生解難能力，增強對學習奧數的興趣。	數學	教師觀察	✓						何、紀、安
8	資優課程(Lego 課程)聘請LEGO導師	2022年10月-2023年7月	小二至小六	40	\$30,000.00	\$750.00	教授資優學生編程知識。	跨學科(其他)	教師觀察/問卷調查	✓						仇、鄭、偲
9	全方位學習活動(車費、入場費)	3/12/2022及31/3/2023	小一至小六	486	\$45,000.00	\$92.59	帶學生走出課室，在真實情境中的學習，以達至在課堂學習較難達到的學習目標。	跨學科(其他)	教師觀察	✓						仇、鄭、偲
10	中華文化日	2022年12月	小一至小六	486	\$20,000.00	\$41.15	讓學生認識中華文化。	德育、公民及國民教育	教師觀察/問卷調查	✓	✓					君、仇、妍
11	常識百搭比賽材料、交通及導師費	2022年10月-2023年7月	小四至小六部分學生	20	\$8,000.00	\$400.00	加強學生在科學方面的培訓，提高學生解難能力，增強對學習科學的興趣。	跨學科(STEM)	教師觀察	✓						仇、鄭、偲
12	愛心大使	2022年10月	小五至小六	24	\$6,000.00	\$250.00	學習朋輩調解基礎知識及技巧運用，藉此促進以和平理智及建設性的方法處理校園朋輩衝突。	領袖訓練	教師觀察		✓			✓		熊

13	全方位學習旅行	2022年12月	小一至小六	486	\$40,000.00	\$82.30	學生在課室以外進行活動，透過體驗歷奇和多元化的活動，鍛鍊同學的合作精神和自理能力。同時，讓學生親近大自然，令學生得以放鬆。	跨學科(其他)	教師觀察/ 問卷調查	✓		✓			活動組
14	星期五聯課活動及試後活動	2022年10月-2023年8月	小一至小六	486	\$180,000.00	\$370.37	在星期五康樂活動及試後活動中外聘多元化專項訓練導師，這樣，豐富學生的學習經歷及機會，發展學生的多元潛能，擴闊視野，提高個人的自信心。	跨學科(其他)	教師觀察/ 問卷調查	✓		✓			活動組
15	學校校隊訓練	2022年10月-2023年8月	小一至小六	486	\$150,000.00	\$308.64	聘請各項體藝導師，提供更優質校隊培訓。	跨學科(其他)	教師觀察/ 問卷調查	✓		✓			活動組及其他組別
(如空間不足，請於上方插入新行。)															
第1.1項預算總計				4,260	\$667,100.00										
1.2 境外活動：舉辦或參加境外活動／境外比賽，擴闊學生視野															
例子	大灣區智慧城市探索之旅	2023年4月10-12日	中四至中五	88	\$100,000.00	\$1,136.36									
1															
2															
3															
(如空間不足，請於上方插入新行。)															
第1.2項預算總計				0	\$0.00										
第1項預算總計				4,260	\$667,100.00										

第2項：購買其他推行全方位學習所需的設備、消耗品或學習資源（學校必須填寫此部分）

編號	項目	用途	預算開支 (\$)
例子	STEM學習套件	STEM興趣小組活動	\$50,000.00
1	體藝專項訓練同學制服訂造	為各專項運動員添置專項制服各專項運動員添置專用訓練器材。 為全校學生增置四色社衣及風襖配合學校指定日子及逢星期五的活動之用。	\$50,000.00
2	全方位綠化校園計畫	為全方位綠化校園計畫增置有關園藝設備。	\$50,000.00
3			
(如空間不足，請於上方插入新行。)			
第2項預算總開支			\$100,000.00
第1及第2項預算總開支			\$767,100.00

第3項：預期受惠學生人數（學校必須填寫此部分）

全校學生人數：	486
預期受惠學生人數：	486
佔全校學生人數百分比 (%)：	100%

全方位學習聯絡人姓名：	林文華
職位：	學生活動主任

「全方位學生輔導服務」計劃書及財政預算(2022/23)

(一) 全方位學生輔導服務總目標

1. 配合學校宗旨：向學生傳遞「體諒尊重，和諧共融」的校園文化。
2. 配合學生的成長需要，透過不同形式的輔導活動，幫助學生認識自己及發掘自己的優點和潛能，從而建立學生健康及正面的自我形象，以積極的態度面對成長的挑戰。
3. 建立關愛校園文化，着重建立良好的師生關係，讓學生在愛與關懷中建立自信。
4. 協助學校建構有系統的校本輔導政策，與教師建立協作關係，共同照顧學生的學習多樣性。
5. 透過家長在學校不同層面的參與，例如：家長講座、小組活動、工作坊、親子活動等，深化學校與家長之間的聯繫，並協助家長以正面及積極的方法管教孩子，發揮家校合作的力量，共同營建學生健康生活。
6. 引入社區資源，為學生及其家庭建立社區安全網絡。
7. 推行學生服務學習計劃，透過不同的服務及義務工作，擴闊學生的視野及提升其領袖才能。

(二) 本年度學校關注事項

1. 發展正向教育
2. 培育學生正向價值觀及態度

(三) 學校現況

1. 強項與優勢
 - 1.1 老師和學生的關係良好，學生們有良好的學習環境及氣氛。
 - 1.2 老師有愛心，願意多付出，積極輔導學生，發揮團隊精神。
 - 1.3 學生純品受教。
 - 1.4 學校與家長關係良好，家長對各項輔導工作的推展亦甚表支持。
 - 1.5 本校備有學生支援政策、危機處理手冊、處理學生受傷、突發事件指引等，為教師提供了所需的資料及指引，並支援教師處理學生問題。
 - 1.6 善用社區資源及拓展校外資源引入學校。
 - 1.7 本校已有訓輔合一的基礎，定期透過級務會議，加強全體教師處理學生問題的技巧。
 - 1.8 校長盡力為教師創造空間，讓教師身心靈得以調適。

2. 弱項與危機

2.1 學校較多的家長都是雙職家長，平日忙於工作，無暇照顧子女；亦有部分家長欠缺適當管教子女的知識和技巧，以致學生普遍在學習上較被動，缺乏自信和自律能力，非常需要學校及老師的支援。

2.2 學生在學習及品德上需要多加扶持及推動。

2.3 學校家長需要出外工作，影響家長參與學校活動及服務。

(四) 學校輔導工作計劃

(a) 政策及組織

目標	策略	成功準則	評估方法	時間表	負責人	所需資源
透過各層級會議令教師能清楚輔導工作的進展，並適切地配合。	1. 輔導工作進展性評估 1.1 校政會會議 1.2 校支組例會 1.3 級訓輔會議 1.4 校務會議 1.5 各級班主任會議	<ul style="list-style-type: none">70% 教師認同會議能提升推行輔導工作的效能。	<ul style="list-style-type: none">年終檢討會議問卷調查	全學年定期進行	<ul style="list-style-type: none">校長及主任校支組各組統籌級訓輔全體教師班主任	
透過各層級會議，按需要進行檢視及修訂。	2. 修訂輔導政策 2.1 檢討「校內個案轉介機制」及「處理學生輟學問題程序」在及早識別及跨專業跟進方面的效能。 2.2 按校本需要，引入適切的專業支援人員，並定期檢視服務成效及協作效能。	<ul style="list-style-type: none">70% 教師認同有關工作能提升推行輔導工作的效能。	<ul style="list-style-type: none">年終檢討會議問卷調查	全學年定期進行	<ul style="list-style-type: none">社工	

(b) 個人成長教育

目標	策略	成功準則	評估方法	時間表	負責人	所需資源
營造正向學校文化及氛圍以幫助學生建立正向的價值觀。	<p>1. 擬定適切的校內活動建立學生的正向價值觀。</p> <p>1.1 佈置學校壁報，展示正向教育元素，讓大家認識正向資訊，讓學生在正向氣氛下成長。</p> <p>1.2 校本輔導活動 因應學生不同需要，以不同形式的活動建立學生正向價值觀。</p> <ul style="list-style-type: none"> 製作「情緒天氣圖」以讓班主任了解學生的情緒狀況，以促進老師及學生的關係。 智 Fit 精神健康計劃 2022「愛連繫」明信片設計比賽。 	<ul style="list-style-type: none"> APASO 指標在以下範疇能高於全港常模水平： 全體學生： 對學校態度 	<ul style="list-style-type: none"> 學生抽樣問卷 觀察性評估 	全學年	<ul style="list-style-type: none"> 全體教師及社工 	<ul style="list-style-type: none"> 活動所需要的物資
幫助學生建立正確的價值觀，發展正向教育活動。	<p>1. 主題講座</p> <p>1.1 網絡資訊素養講座(社工聯課)</p> <p>1.2 升中適應講座(六年級學生)</p> <p>1.3 生涯規劃工作坊(六年級學生)</p> <p>1.4 生涯規劃講座(社工聯課)</p> <p>1.5 其他符合校本需要的社工聯課</p>	<ul style="list-style-type: none"> 80% 教師認同活動達到目標。 	<ul style="list-style-type: none"> 教師問卷 觀察性評估 	全學年	<ul style="list-style-type: none"> 社工及班主任 	<ul style="list-style-type: none"> 外間機構 網上課程

(c) i. 對教師的支援

目標	策略	成功準則	評估方法	時間表	負責人	所需資源
支援教師處理學生衝突。	透過教師專業培訓，讓教師認識如何處理學生衝突 1. 「處理學生衝突」調解工作坊	• 70% 教師認同工作坊符合主題。	• 持分者問卷 • 觀察性評估	全學年	• 社工	• 外間機構

(c) ii. 對家長的支援

目標	策略	成功準則	評估方法	時間表	負責人	所需資源
提升家長正向管教的技巧。	舉辦家長工作坊、講座或培訓課程等建立正向積極的生活態度，促進在家中採用正向的管教方式。 活動如下： 1.1 「學做 6A 父母－責任及權威」家長講座 1.2 「善用網絡」家長講座 1.3 小一學生入學適應 1.4 SEN 家長講座(兩場) 1.5 6A 品格教室	• 70% 家長認同活動能達到目標。	• 問卷調查	全學年	• 社工	• 外間機構 • 網上課程
促進家校連繫，提升家長及學生對學校的歸屬感。	2. 親子活動 2.1 親子烹飪活動	• 70% 家長認同活動能達到目標。	• 問卷調查	全學年	• 社工及外間機構	• 外間機構 • 網上課程
協助有需要的家長輔導支援子女。	3. 個案諮詢及輔導			按需要	• 社工	

(d) 輔助服務

目標	策略	成功準則	評估方法	時間表	負責人	所需資源
為有需要的學生提供輔導或轉介服務，協助學生成長。	1. 個案輔導 經校內轉介程序及校外系統轉介有個別需要的學生(服務人數為不少於全校學生數目的3%)。 透過與教師、家長及相關的專業人員緊密的溝通及協作，以跨專業跟進個案的模式，協助學生解決困難及促進成長。	<ul style="list-style-type: none">70%跟進的個案有明顯的改進。	<ul style="list-style-type: none">由輔導人員、教師、家長及專業支援人員作觀察性評估，若有需要，便以個案會議形式持續地檢視個案的進展，並適時調整輔導策略。	全學年	<ul style="list-style-type: none">社工	<ul style="list-style-type: none">相關輔導物資
協助學生健康成長及發揮潛能。	2. 小組輔導 按本年度學生的需要，初步籌辦以下小組項目，並作持續及適時的修正及增減。 <ul style="list-style-type: none">讓學生掌握社交技巧調節情緒的技巧	<u>一般小組/活動:</u> <ul style="list-style-type: none">70%組員能達至小組所訂之目標。	<ul style="list-style-type: none">觀察性評估持分者問卷	全學年	<ul style="list-style-type: none">社工	<ul style="list-style-type: none">外間機構網上課程
增加學生抗逆力及能力感。	3. 成長的天空計劃 為小四至小六同學舉行成長的天空計劃，讓學生在計劃活動中學習如何面對挑戰和困難。	<ul style="list-style-type: none">平均出席率達75%或以上。學生在參加計劃後，能有助提升抗逆力和自信心，並能在情緒控制、解決困難、目標訂定和接受別人意見等範疇有改善。	<ul style="list-style-type: none">觀察性評估持分者問卷	全學年	<ul style="list-style-type: none">社工	<ul style="list-style-type: none">外間機構

目標	策略	成功準則	評估方法	時間表	負責人	所需資源
建立承擔責任及服務他人的價值觀。	4. 校本輔導活動 <ul style="list-style-type: none"> 讓學生擔任「愛心大使」，服務有需要的學生，培養他們的責任感和服務他人的精神。 	一般小組/活動: <ul style="list-style-type: none"> 70%組員能達至小組所訂之目標。 	<ul style="list-style-type: none"> 觀察性評估 持分者問卷 	全學年	<ul style="list-style-type: none"> 社工 	<ul style="list-style-type: none"> 外間機構 服務生帶

(五) 人手/資源分配

- 運用「學生輔導服務津貼」、「額外津貼」及「成長的天空計劃津貼」向校外機構購買服務。
- 由保良局委派一名學生輔導人員負責全職五天駐校服務。
- 由本校聘請額外社工/輔導員提供學生輔導活動及支援教師和家長的服務。
- 由校外機構提供「成長的天空計劃」下的各項活動。

(六) 財務預算

撥款項目	項目	預計開支	備註
學生輔導服務津貼	聘請兼職註冊社工	\$48,000.00	駐校兼職註冊社工
社會工作服務津貼	全方位學生輔導服務 (學位社工一名)	\$595,020.00	保良局購買服務
社會諮詢服務津貼	小學社工督導諮詢服務	\$129,000.00	保良局購買服務

撥款項目	項目	預計開支		服務機構
		一組	兩組	
成長的天空計劃津貼	小六輔助課程(強化活動)	\$14,500.00	\$29,000	小六：香港萬國宣道浸信會社會服務盛恩基督教社會服務中心
成長的天空計劃津貼	小五輔助課程(強化活動)	\$14,500.00	\$29,000	小五：香港萬國宣道浸信會社會服務盛恩基督教社會服務中心
成長的天空計劃津貼	小四首年輔助課程	\$92,350.00	\$184,700	小四：香港萬國宣道浸信會社會服務盛恩基督教社會服務中心
撥款項目總計：		\$121,350.00	\$242,700	

致： 教育局常任秘書長

經辦： 教育局教育統籌委員會秘書處（傳真號碼：2537 4591）

（學校請於 **2022 年 11 月 30 日或之前**透過傳真提交填妥的學校計劃。如學校遲交有關文件，本局會按需要要求學校提交書面解釋。若情況嚴重，本局會向其法團校董會／校董會／學校管理委員會再作跟進。）

適用於錄取 1 至 9 名非華語學生¹的普通小學²

**加強支援非華語學生的中文學與教
額外撥款
2022/23 學年學校計劃（普通小學適用）**

學校名稱	柏立基教育學院校友會盧光輝紀念學校	
學校註冊編號	114502	（6 位數 SCRN）
學校電話號碼	24290452	
學校傳真號碼	24801757	
總統籌人員姓名	黃柏堅	
總統籌人員電郵	wpk@lkfms.edu.hk	

按 2022/23 學年收生實況調查指定的參照日期（一般為 9 月中旬）³，本校全校共錄取 7 名非華語學生（不包括在校內修讀非本地課程的非華語學生），並已在網上校管系統（WebSAMS）內核實及更新非華語學生的資料。按教育局通告第 8/2020 號，本校在 2022/23 學年獲提供額外撥款⁴。本校知悉教育局會根據收生實況調查指定的參照日期收集所得的學生人數與結果（當中包括經學校核實的非華語學生資料），計算本校在 2022/23 學年應獲提供的額外撥款額。若本校所呈報的預計合資格的非華語學生人數與收生實況調查結果有差異而影響全年的額外撥款額，教育局會在 2023 年第一季按需要調整或安排收回已發放的資助。本校承諾會在 2022/23 學年內將額外撥款差額（如適用）全數歸還教育局。

¹ 規劃教育支援措施時，「家庭常用語言不是中文」的學生均歸納為非華語學生。

² 普通小學包括公營小學及直接資助計劃（直資）小學。

³ 直資學校的額外撥款額一般會按學校每年 9 月底錄取的非華語學生人數而定。

⁴ 錄取 1 至 5 名和 6 至 9 名非華語學生的普通小學於 2020/21 學年分別獲提供 15 萬元和 30 萬元的額外撥款。額外撥款額會以此為基數，分別根據綜合消費物價指數變動和公務員薪酬調整幅度按學年調整。經調整後的 2022/23 學年額外撥款額（如適用）會於 2022 年 8 月中旬在教育局專題網頁（網址：https://www.edb.gov.hk/ncs_chi）公布。

本校確保非華語學生與華語同儕享有同等學習中文的機會，並將充分及適時運用額外撥款作特定用途（即加強支援非華語學生的中文學與教及建構共融校園，包括加強與非華語學生家長的溝通和家校合作）。

本校 2022/23 學年的學校計劃已獲法團校董會／校董會／學校管理委員會通過。

(一) 整體規劃

(1) 安排專責統籌人員（教師／小組）

本校已安排以下專責人員統籌加強支援非華語學生的中文學與教及建構共融校園的事宜：

姓名及職位	教授中文科的經驗	教授非華語學生中文科的經驗
總統籌人員姓名： <u>黃柏堅</u> <input type="checkbox"/> 副校長 <input type="checkbox"/> 中文科主任 <input checked="" type="checkbox"/> 中文科任教師 <input type="checkbox"/> 其他（請說明）： _____	<input type="checkbox"/> 不適用 <input type="checkbox"/> 1 年以下 <input type="checkbox"/> 1 年至少於 4 年 <input type="checkbox"/> 4 年至少於 7 年 <input checked="" type="checkbox"/> 7 年或以上	<input type="checkbox"/> 不適用 <input type="checkbox"/> 1 年以下 <input type="checkbox"/> 1 年至少於 4 年 <input checked="" type="checkbox"/> 4 年至少於 7 年 <input type="checkbox"/> 7 年或以上
副統籌人員（如有）姓名： _____ <input type="checkbox"/> 副校長 <input type="checkbox"/> 中文科主任 <input type="checkbox"/> 中文科任教師 <input type="checkbox"/> 其他（請說明）： _____	<input type="checkbox"/> 不適用 <input type="checkbox"/> 1 年以下 <input type="checkbox"/> 1 年至少於 4 年 <input type="checkbox"/> 4 年至少於 7 年 <input type="checkbox"/> 7 年或以上	<input type="checkbox"/> 不適用 <input type="checkbox"/> 1 年以下 <input type="checkbox"/> 1 年至少於 4 年 <input type="checkbox"/> 4 年至少於 7 年 <input type="checkbox"/> 7 年或以上

(2) 確保教職員了解有關事宜及提升其文化敏感度

本校的專責統籌人員將於 2022/23 學年透過以下方式，確保教職員了解學校支援非華語學生的政策及措施，以及提升他們的文化敏感度（可選多於一項）：

- 向教職員闡釋有關政策及措施／匯報推行有關措施的進展
- 安排教師參與教育局與平等機會委員會協辦有關支援非華語學生暨建構共融校園的分享會
- 其他（請說明）：_____

(3) 安排教學人手

本校於 2022/23 學年教授有非華語學生班別／組別中文科的教學人員及其相關經驗如下：

職位	人數	教授有非華語學生班別／組別中文科的經驗	人數
科任教師	(3) 名	1 年以下	(1) 名
		1 年至少於 4 年	(2) 名
		4 年至少於 7 年	() 名
		7 年或以上	() 名
教學助理	() 名	1 年以下	() 名
		1 年至少於 4 年	() 名
		4 年至少於 7 年	() 名
		7 年或以上	() 名

(4) 安排教師專業培訓

為提升中文科教學人員教授中文作為第二語言的專業能力，本校將於 2022/23 學年：

- 初步計劃安排他們參加的相關培訓如下（可選多於一項）：
- 教育局舉辦有關「中國語文課程第二語言學習架構」（「學習架構」）及／或《中國語文校內評估工具—非華語學生適用》（《評估工具》）的研討會、工作坊等
 - 教育局專業人員／教育局委託專上院校提供的校本支援服務
 - 教育局透過語文基金推行的「教授中文作為第二語言專業進修津貼計劃」
 - 教育局委託香港教育大學開辦為期五星期的「為非華語學生而設的中國語文教學專業進修課程證書」
 - 校內中文科教學人員同儕觀課，進行專業交流，分享心得
 - 校內中文科教學人員共同備課，調適教學策略和教學內容等
 - 其他（請說明）：_____

或

- 暫時不會安排他們參加相關培訓，原因是（可選多於一項）：
- 本校教師已接受相關師資訓練／過往曾參加相關培訓或支援服務，現正鞏固有關經驗。
 - 本校在照顧非華語學生的中文學習方面已有足夠經驗。
 - 其他（請說明）：_____

(5) 評估非華語學生的中文學習需要

(a) 按 2022/23 學年收生實況調查指定的參照日期，本校非華語學生的分布如下：

		小一	小二	小三	小四	小五	小六	總數
(i)	非華語學生人數 (請注意：此項資料必須與學校透過 WebSAMS 呈報的學生資料一致)	2	0	0	3	1	1	7
(ii)	未曾就讀提供本地課程幼稚園的非華語學生人數	0	0	0	1	0	0	1
(iii)	新來港(即在入讀本校前抵港不足一年，或未曾在任何本地學校(包括幼稚園)就讀超過一年)的非華語學生人數	0	0	0	1	0	0	1
(iv)	就讀以普通話教授中文(普教中)班別／組別的非華語學生人數	/	/	/	/	/	/	/
(v)	<p>只供有普教中班別／組別的學校填寫</p> <p>本校 <input type="checkbox"/> 全部／<input type="checkbox"/> 部分年級(如為部分年級，請說明有關級別：_____)</p> <p>全面(即該年級所有班別／組別)實施普教中。</p> <p><input type="checkbox"/> 有關級別的非華語學生可選擇是否就讀普教中班別／組別。</p> <p><input type="checkbox"/> 本校為就讀普教中班別／組別非華語學生(如適用)提供的支援措施包括：_____</p>							

- (b) 本校不會劃一為錄取並修讀普通學校課程的非華語學生預設一個內容較淺易的中文課程。本校將於 2022/23 學年適時評估所有錄取的非華語學生（特別是第(5)(a)(ii)至(iv)項所述的非華語學生）的中文學習需要，以訂定適切的學習目標，以及制定支援計劃：

(i)	<p><input type="checkbox"/> 已採用／將會採用《評估工具》。</p> <p><input checked="" type="checkbox"/> 未有採用《評估工具》，原因是（可選多於一項）：</p> <ul style="list-style-type: none"><input checked="" type="checkbox"/> 本校的非華語學生預計可應付主流中文課堂的學習，故學校只須採用與華語學生相同的校本評估工具，已能有效評估他們的學習表現。<input type="checkbox"/> 本校已發展多元化的校本評估方法，評估非華語學生的中文學習表現。<input type="checkbox"/> 其他（請說明）：_____
(ii)	<p><input type="checkbox"/> 已實施／將會實施「學習架構」。</p> <p><input checked="" type="checkbox"/> 未有實施「學習架構」，原因是（可選多於一項）：</p> <ul style="list-style-type: none"><input checked="" type="checkbox"/> 本校的非華語學生與華語同儕一起學習中文，並受惠於沉浸的中文語言環境，預計可應付主流中文課堂的學習，故學校只須為他們訂定與華語學生相同的學習目標和教學策略，已能幫助他們有系統地學習中文。<input type="checkbox"/> 本校已按非華語學生的需要，發展校本中國語文課程，幫助非華語學生循序漸進，學習中文。<input type="checkbox"/> 其他（請說明）：_____

(二) 運用額外撥款提供校本支援措施

- (6) 本校會充分及適時運用每學年發放的額外撥款，支援該學年的非華語學生。本校計劃運用 2022/23 學年獲提供的額外撥款 A 307,500.00 元⁴，以及 2021/22 學年額外撥款累積餘額⁵（如適用）B 34,500.45 元（請注意：此項資料必須與「加強支援非華語學生的中文學與教 額外撥款 2021/22 學年學校報告」的金額一致），按校本情況及非華語學生的學習需要，提供以下的校本支援措施（可選多於一項）：

（有關學校運用額外撥款的一般指引，請參閱本局通告第 8/2020 號附件一）

校本支援措施		運用 額外撥款	整合 其他資源 ⁶	
(a)	<input checked="" type="checkbox"/>	聘請額外員工 ⁷ （請於第(7)(a)項提供補充資料）		
		<input type="checkbox"/> 教學助理 () 名	} 0.3 額外教師	
		<input type="checkbox"/> 不同種族的助理 () 名		
		<input checked="" type="checkbox"/> 教師 (3) 名		
		\$	<input type="checkbox"/>	
		\$	<input type="checkbox"/>	
		\$ 309,960.00	<input checked="" type="checkbox"/>	
(b)	<input type="checkbox"/>	購買促進非華語學生學習中文的教學資源 （請於第(7)(b)項提供補充資料）	\$	<input type="checkbox"/>
(c)	<input checked="" type="checkbox"/>	僱用專業服務（請於第(7)(a)項及／或第(7)(c)項提供補充資料）		
		<input type="checkbox"/> 翻譯／傳譯服務	\$	<input type="checkbox"/>
		<input type="checkbox"/> 校外導師／機構舉辦課後中文學習班	\$	<input type="checkbox"/>
		<input checked="" type="checkbox"/> 校外導師／機構協助教師舉辦共融校園活動	\$ 10,000.00	<input type="checkbox"/>
		<input type="checkbox"/> 其他（請說明）：_____	\$	<input type="checkbox"/>
(d)	<input type="checkbox"/>	由學校籌辦的推廣共融校園活動 （請於第(7)(c)項提供補充資料）	\$	<input type="checkbox"/>
(e)	<input type="checkbox"/>	其他（請說明）：_____	\$	<input type="checkbox"/>
		運用額外撥款總支出 C [(a) + (b) + (c) + (d) + (e)]	\$ 319,960.00	
（請注意：運用額外撥款總支出 C 應小於或等於 A 及 B 的總和）				

⁵ 資助學校、直資學校及按位津貼學校可保留部分額外撥款，惟累積餘款不可超過該學年所獲撥款的總額，任何超出上限的餘款須歸還教育局。教育局將根據學校經審核的周年帳目，收回超出上限的餘款。學校不得將這項額外撥款／餘款調往其他帳目。官立學校可將不超過該財政年度撥款總額的結餘轉至下一財政年度，任何超出上限的餘款會在財政年度完結時予以取消。

⁶ 學校必須善用和適當分配額外撥款作特定用途（即加強支援非華語學生的中文學與教及建構共融校園）。當學校使用額外撥款出現不敷之數時，可運用其他資源，作整體性的規劃。此外，如學校計劃安排華語學生參加上述校本支援措施，同樣應按比例整合其他資源，以支援華語學生學習中文和共融文化的需要。

⁷ 如學校運用額外撥款支付額外員工的部分薪金／非全職員工（包括日薪員工、兼職員工等）的薪金，請以小數表示。舉例學校聘請一名額外教學助理，其全學年總薪金為 20 萬元。學校以額外撥款 15 萬元支付其總薪金的 75%，並整合其他資源 5 萬元支付其餘 25%。就額外撥款的運用，學校應於第(6)(a)項註明學校以額外撥款 15 萬元聘請 0.75 名額外教學助理（該教學助理工作時間不少於 75% 用作加強支援非華語學生的中文學與教及建構共融校園），並透過整合其他資源，支付其餘薪金。

- (f) 本校預計 2022/23 學年獲提供的額外撥款累積結餘為 **D** 22,040.45 元 [**A** + **B** - **C**]，累積結餘佔 2022/23 學年額外撥款的百分比為 7.17% [**D** ÷ **A** × 100%]。

只供預計額外撥款的餘額[**D**]累積至高水平（70%或以上）的學校填寫

本校預計於 2022/23 學年完結時，額外撥款的餘額累積至高水平，有關原因，以及就充分及適時運用額外撥款的計劃詳述如下：

(i) 原因：_____

(ii) 運用餘額的計劃：_____

(7) 本校於 2022/23 學年的校本支援措施詳情如下：

(a)	本校聘請的額外員工／僱用的專業服務，負責以下工作：
<input checked="" type="checkbox"/>	提供中文科的課堂支援：(可選多於一項) <input type="checkbox"/> 抽離學習 (年級：_____) <input type="checkbox"/> 分組／小組學習 (年級：_____) <input type="checkbox"/> 協作／支援教學 (年級：_____) <input checked="" type="checkbox"/> 發展校本中國語文課程及／或調適學與教材料 (年級：P.1,4-6) <input type="checkbox"/> 採用／參考教育局上載「學習架構」專頁或「中國語文教育學習領域學與教資源」內聯網的配套資源 <input checked="" type="checkbox"/> 採用／參考教育局發展的《中國語文(非華語學生適用)》教材及／或《非華語學生中文學與教材料》(適用於小三及小四非華語學生) <input type="checkbox"/> 申請優質教育基金撥款，發展校本課程／教材 <input type="checkbox"/> 其他(請說明)：_____
<input checked="" type="checkbox"/>	其他(請說明： <u>配合校本寫作教學</u>) (年級： <u>P.4,6</u>)
<input checked="" type="checkbox"/>	提供課後支援：(可選多於一項) <input type="checkbox"/> 中文學習小組 (年級：_____) <input type="checkbox"/> 暑期銜接課程 (年級：_____) <input type="checkbox"/> 中文銜接課程 (年級：_____) <input type="checkbox"/> 伴讀計劃 (年級：_____) <input type="checkbox"/> 朋輩合作學習 (年級：_____) <input type="checkbox"/> 故事導讀 (年級：_____) <input checked="" type="checkbox"/> 其他(請說明： <u>NCS 功輔小組</u>) (年級： <u>P.1,4-6</u>)
<input type="checkbox"/>	安排推廣共融校園活動／提供有關服務(請於第(7)(c)項提供補充資料)
<input type="checkbox"/>	其他(請說明：_____) (年級：_____)

(b)	<p>本校計劃購買促進非華語學生學習中文的教學資源，詳情如下： (請注意：有關額外撥款一般不可用於購買流動電腦裝置及電子器材等)</p> <table border="1" style="width: 100%; border-collapse: collapse;"> <thead> <tr> <th style="text-align: center; width: 50%;"><u>教學資源</u></th> <th style="text-align: center; width: 20%;"><u>年級</u></th> <th style="text-align: center; width: 30%;"><u>用途</u></th> </tr> </thead> <tbody> <tr> <td>(i) 中文故事書</td> <td style="text-align: center;">P.1</td> <td>促進學生閱讀中文書籍</td> </tr> <tr> <td>(ii) 中文字點讀套裝</td> <td style="text-align: center;">P.1</td> <td>協助學生閱讀中文字</td> </tr> </tbody> </table>	<u>教學資源</u>	<u>年級</u>	<u>用途</u>	(i) 中文故事書	P.1	促進學生閱讀中文書籍	(ii) 中文字點讀套裝	P.1	協助學生閱讀中文字									
<u>教學資源</u>	<u>年級</u>	<u>用途</u>																	
(i) 中文故事書	P.1	促進學生閱讀中文書籍																	
(ii) 中文字點讀套裝	P.1	協助學生閱讀中文字																	
(c)	<p>本校計劃籌辦／僱用專業服務協助教師舉辦共融校園／多元文化活動及／或提供有關服務，詳情如下：</p> <p>(請注意：學校可運用部分額外撥款及／或整合現有措施和資源，為非華語學生及其家長舉辦共融校園／多元文化活動及／或提供相關服務)</p> <p>(i) 舉辦推廣共融校園／多元文化的活動 (請簡述活動如何推廣共融校園／多元文化)</p> <table style="width: 100%;"> <tr> <td style="width: 80%;">1. 活動內容： <u>課後興趣班及外出參觀</u></td> <td style="width: 20%; text-align: right;">年級： <u>P.1,4-6</u></td> </tr> <tr> <td> <ul style="list-style-type: none"> ➢ <input type="checkbox"/> 由學校籌辦 / <input checked="" type="checkbox"/> 僱用專業服務協助教師舉辦 ➢ <input checked="" type="checkbox"/> 使用此額外撥款 / <input type="checkbox"/> 沒有使用此額外撥款 </td> <td></td> </tr> <tr> <td>2. 活動內容： _____</td> <td style="text-align: right;">年級： _____</td> </tr> <tr> <td> <ul style="list-style-type: none"> ➢ <input type="checkbox"/> 由學校籌辦 / <input type="checkbox"/> 僱用專業服務協助教師舉辦 ➢ <input type="checkbox"/> 使用此額外撥款 / <input type="checkbox"/> 沒有使用此額外撥款 </td> <td></td> </tr> </table> <p>(ii) 加強與非華語學生家長的溝通和家校合作 (例如家長日、家長講座及家長教育活動等) (可選多於一項)</p> <table style="width: 100%;"> <tr> <td style="width: 80%;"> <input checked="" type="checkbox"/> 僱用傳譯服務或聘請會說英語及／或其他語言的教職員，協助講解學校政策及其他安排 </td> <td style="width: 20%; text-align: right;">年級： <u>P1,4-6</u></td> </tr> <tr> <td> <input type="checkbox"/> 僱用翻譯服務或翻譯學校通告／學校網頁／其他資料，闡釋學校政策及其他安排 </td> <td style="text-align: right;">年級： _____</td> </tr> <tr> <td> <input checked="" type="checkbox"/> 定期與非華語學生的家長討論其子女的學習進度 (包括中文學習)，強調學好中文的重要性 </td> <td style="text-align: right;">年級： <u>P1,4-6</u></td> </tr> <tr> <td> <input checked="" type="checkbox"/> 為非華語學生的家長提供有關其子女選校／升學／就業的資訊 </td> <td style="text-align: right;">年級： <u>P.6</u></td> </tr> <tr> <td> <input type="checkbox"/> 其他 (請說明： _____) </td> <td style="text-align: right;">年級： _____</td> </tr> </table>	1. 活動內容： <u>課後興趣班及外出參觀</u>	年級： <u>P.1,4-6</u>	<ul style="list-style-type: none"> ➢ <input type="checkbox"/> 由學校籌辦 / <input checked="" type="checkbox"/> 僱用專業服務協助教師舉辦 ➢ <input checked="" type="checkbox"/> 使用此額外撥款 / <input type="checkbox"/> 沒有使用此額外撥款 		2. 活動內容： _____	年級： _____	<ul style="list-style-type: none"> ➢ <input type="checkbox"/> 由學校籌辦 / <input type="checkbox"/> 僱用專業服務協助教師舉辦 ➢ <input type="checkbox"/> 使用此額外撥款 / <input type="checkbox"/> 沒有使用此額外撥款 		<input checked="" type="checkbox"/> 僱用傳譯服務或聘請會說英語及／或其他語言的教職員，協助講解學校政策及其他安排	年級： <u>P1,4-6</u>	<input type="checkbox"/> 僱用翻譯服務或翻譯學校通告／學校網頁／其他資料，闡釋學校政策及其他安排	年級： _____	<input checked="" type="checkbox"/> 定期與非華語學生的家長討論其子女的學習進度 (包括中文學習)，強調學好中文的重要性	年級： <u>P1,4-6</u>	<input checked="" type="checkbox"/> 為非華語學生的家長提供有關其子女選校／升學／就業的資訊	年級： <u>P.6</u>	<input type="checkbox"/> 其他 (請說明： _____)	年級： _____
1. 活動內容： <u>課後興趣班及外出參觀</u>	年級： <u>P.1,4-6</u>																		
<ul style="list-style-type: none"> ➢ <input type="checkbox"/> 由學校籌辦 / <input checked="" type="checkbox"/> 僱用專業服務協助教師舉辦 ➢ <input checked="" type="checkbox"/> 使用此額外撥款 / <input type="checkbox"/> 沒有使用此額外撥款 																			
2. 活動內容： _____	年級： _____																		
<ul style="list-style-type: none"> ➢ <input type="checkbox"/> 由學校籌辦 / <input type="checkbox"/> 僱用專業服務協助教師舉辦 ➢ <input type="checkbox"/> 使用此額外撥款 / <input type="checkbox"/> 沒有使用此額外撥款 																			
<input checked="" type="checkbox"/> 僱用傳譯服務或聘請會說英語及／或其他語言的教職員，協助講解學校政策及其他安排	年級： <u>P1,4-6</u>																		
<input type="checkbox"/> 僱用翻譯服務或翻譯學校通告／學校網頁／其他資料，闡釋學校政策及其他安排	年級： _____																		
<input checked="" type="checkbox"/> 定期與非華語學生的家長討論其子女的學習進度 (包括中文學習)，強調學好中文的重要性	年級： <u>P1,4-6</u>																		
<input checked="" type="checkbox"/> 為非華語學生的家長提供有關其子女選校／升學／就業的資訊	年級： <u>P.6</u>																		
<input type="checkbox"/> 其他 (請說明： _____)	年級： _____																		

(三) 評鑑、問責及支援

(8) 2022/23 學年中期／結束時，本校會透過不同模式，評估落實校本支援措施的情況：

(i) 加強支援非華語學生的中文學與教（可選多於一項）

- 透過自我評鑑／同儕觀課等，評估教學人員教授非華語學生中文專業能力
- 透過多元化的校本評估結果，評估非華語學生的中文學習進度
- 透過使用《評估工具》結果，評估非華語學生的中文學習進度
- 透過非華語學生在中文課堂／課外活動的表現（例如戲劇、校園小記者、朗誦、徵文比賽等），評估非華語學生學習中文的信心和態度
- 其他（請說明）： _____

(ii) 建構共融校園（可選多於一項）

- 透過問卷調查／自我評鑑等，評估教職員對學校支援非華語學生的政策及措施的了解和文化敏感度
- 透過非華語學生在中文課堂／課外活動的表現，評估推廣共融校園的成效
- 透過問卷調查等，評估非華語學生的家長對其子女的學習進度（包括中文學習）、選校／升學／就業的資訊，以及學校政策和其他安排等的了解
- 其他（請說明）： _____

(9) 本校已知悉須按有關規定，並會依時提交以下文件：

- (i) 在 2023 年 5 月或之前，於《小學概覽》「非華語學生的教育支援」欄目，列出學校為加強非華語學生學習中文及建構共融校園的額外支援措施；
- (ii) 在 2023 年 11 月 30 日或之前，提交經法團校董會／校董會／學校管理委員會通過，並經校監簽署的 2022/23 學年學校報告；以及
- (iii) 在 2023 年 11 月 30 日或之前，透過教育局提供的中、英文對照學校支援摘要表格，闡述學校於 2022/23 學年如何加強支援非華語學生學習中文及建構共融校園，並上載學校網頁，以供家長參閱。學校必須在學校網頁主頁的當眼位置設置圖標或簡單的英文提示，以便家長瀏覽有關資料。

校監簽署： _____

校監姓名： 吳煥玲

日期： _____

