

柏立基教育學院校友會
盧光輝紀念學校
學校周年計劃

2023 - 2024

目 錄

I.	學校簡介	P. 1
II.	學校使命	P. 1
III.	辦學宗旨	P. 1
IV.	辦學目標	P. 1
V.	行政架構	P. 2
VI.	班級結構	P. 3
VII.	學校財務預算	P. 4
VIII.	教師資歷	P. 5
IX.	關注事項及學校發展計劃	P. 6 – P. 17
X.	其他向教育局匯報的支援計劃	P. 18 – P. 50

I. 學校簡介

本校乃柏立基教育學院校友會於一九七七年創辦的第一所小學，創校進入四十七周年(1977-2023)。承蒙歷屆熱心校友的努力，復蒙李氏家族李順天堂的慷慨捐款，並允許以李一諤先生為本校校名，以作紀念。

2020年11月，辦學團體主席盧光輝院士蒙主寵召，為紀念盧主席對教育的貢獻，而又因本校原贊助者的後人，早已表明不欲關顧學校任何事宜；所以，經辦學團體(柏立基教育學院校友會)會議通過，法團校董會、家長教師會、舊生會及教師一致同意，於2020年12月決定向教育局申請本校易名為「柏立基教育學院校友會盧光輝紀念學校」，教育局於2021年2月批核易名。

II. 學校使命

本校秉承柏立基教育學院校友會的辦學宗旨，為兒童提供一個優良的學習環境，使學生能發揮個人的潛能，日後成為具備知識技能，有獨立思考能力、勇於承擔責任和關注社會事務的良好公民。此外，為學生提供「全人教育」，除了充實知識，鍛煉體格外，更培養學生的自學能力，優良的品格、高雅的情操和積極的態度，並以校訓「文行忠信」為進德修業的依歸，勉勵他們拓展豐盛而有意義的人生。

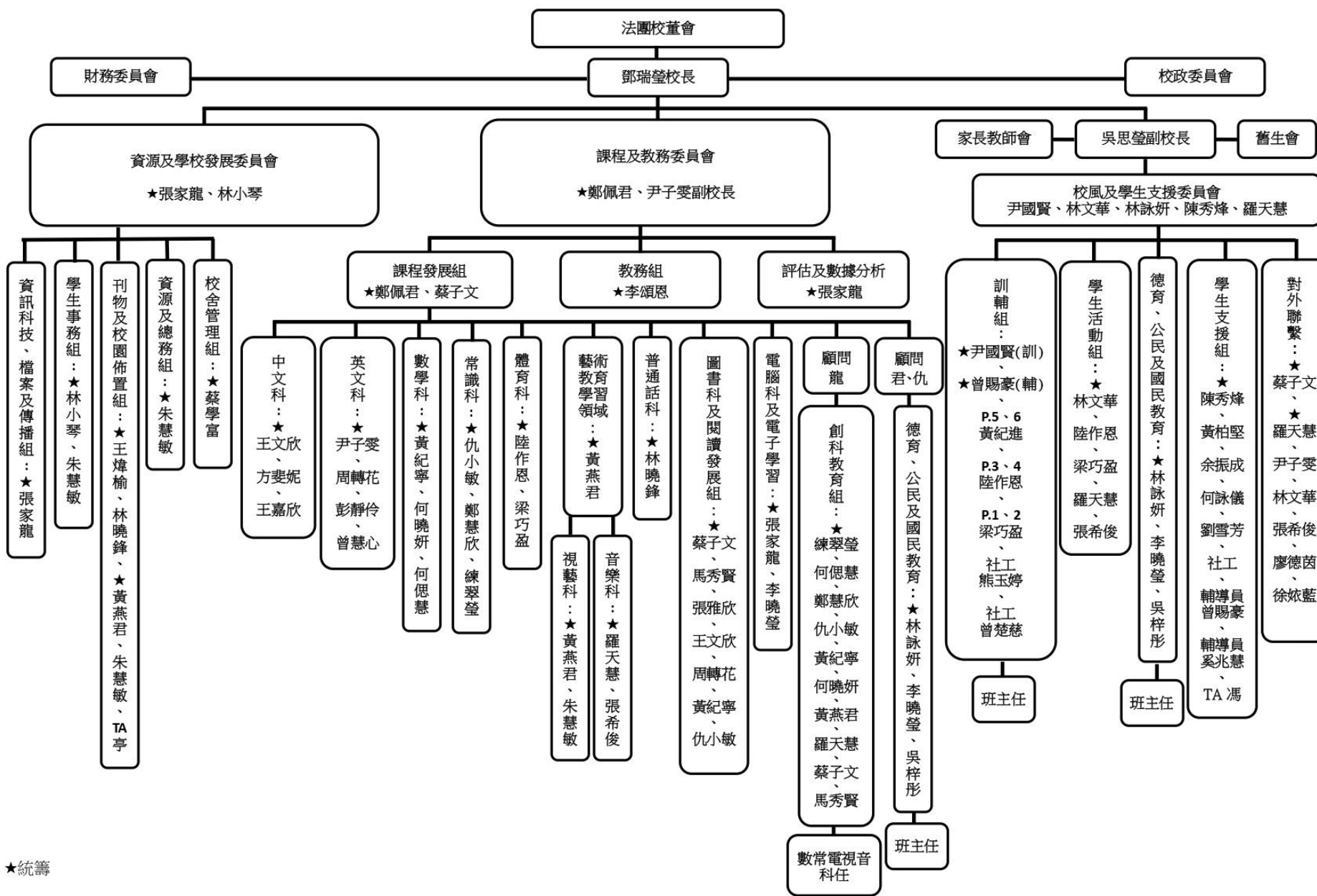
III. 辦學宗旨

學校秉承辦學團體的辦學宗旨，為兒童提供一個優良的學習環境，使能發揮個人的潛能，日後成為具備知識技能，有獨立思考能力、勇於承擔責任和關注社會事務的良好公民。

IV. 辦學目標

為學生提供「全人教育」，除了充實知識，鍛煉體格外，更培養學生的自學能力，優良的品格，高雅的情操和積極的態度。

V. 2023 - 2024 年度行政架構圖



★統籌

VI. 班級結構

2023 – 2024 年度

班級數目	學生人數
一年級：3 班	64
二年級：4 班	79
三年級：4 班	78
四年級：4 班	83
五年級：3 班	70
六年級：4 班	85
合共 22 班	459

VII. 2023 – 2024 年度財務預算

IMC EDB Report

柏立基教育學院校友會盧光輝紀念學校				
2023-2024 學校財務預算				
內容	9月1日 承上結餘 (a)	預算全年收入 全年 (b)	預算全年支出 支出 (c)	餘下 餘下 (a)+(b)+(c)=(d)
政府津貼				
EOEBG 非指定津貼	1,424,171.41			1,424,171.41
基線指標津貼		1,254,449.60		1,254,449.60
學校及班級津貼			(1,000,000.00)	(1,000,000.00)
升降機保養津貼			(130,000.00)	(130,000.00)
學校課程發展津貼			(40,000.00)	(40,000.00)
德育及公民教育津貼			(10,000.00)	(10,000.00)
培訓及發展津貼			(70,000.00)	(70,000.00)
綜合家具及設備-資產			(400,000.00)	(400,000.00)
綜合家具及設備-大維修/工程			(120,000.00)	(120,000.00)
行政津貼-增聘文書助理			(189,000.00)	(189,000.00)
小計	1,424,171.41	1,254,449.60	(1,959,000.00)	719,621.01 (A)
EOEBG 指定津貼				
修訂行政津貼	-	1,447,968.00	(1,417,044.00)	30,924.00
學校發展津貼	-	750,742.00	(480,820.00)	269,922.00
資訊科技綜合津貼	-	489,653.00	(489,000.00)	653.00
空調設備津貼	-	407,363.00	(427,546.00)	(20,183.00)
新來港學童支援計劃津貼	-	12,234.00	(10,000.00)	2,234.00
學生輔導服務津貼	-	213,004.00	(169,704.00)	43,300.00
成長的天空計劃(小學)津貼	-	166,003.00	(162,909.00)	3,094.00
加強言語治療津貼	-	183,120.00	(183,120.00)	-
校本言語治療行政經常津貼	-	8,415.00	(5,000.00)	3,415.00
校本管理額外津貼	-	52,596.00	(50,000.00)	2,596.00
小計	-	3,731,098.00	(3,395,143.00)	335,955.00 (B)
EOEBG 合計	1,424,171.41	4,985,547.60	(5,354,143.00)	1,055,576.01 (C)=(A)+(B)
營辦津貼以外				
家教會資助	-	45,978.00	(45,978.00)	-
學習支援津貼收入	316,033.26	1,274,345.00	(1,423,949.00)	166,429.26
校本課後學習及支援計劃	100,637.20	190,800.00	(248,800.00)	42,637.20
其他經常津貼 - 差餉及租金	-	180,012.00	(180,012.00)	-
德育及國民教育科支援津貼	17,152.40	-	(17,152.40)	-
在校午膳津貼	-	919,380.00	(919,380.00)	-
香港學校戲劇	4,915.30	-	(4,915.30)	-
資訊科技人員支援津貼	25,934.14	333,812.00	(340,200.00)	19,546.14
社會工作服務津貼	102,431.00	688,680.00	(636,840.00)	154,271.00
社會諮詢服務津貼	3,552.00	136,356.00	(132,552.00)	7,356.00
姊妹學校計劃津貼	156,479.00	162,994.00	(160,000.00)	159,473.00
學校閱讀推廣	147.22	32,599.00	(32,599.00)	147.22
全方位學習津貼	1,611.72	736,321.00	(729,300.00)	8,632.72
學校行政主任津貼	293,735.46	548,040.00	(521,520.00)	320,255.46
校本言語治療設置津貼	9,525.48	-	(4,000.00)	5,525.48
一筆過家長教育津貼(小學)	194,683.30	-	(60,000.00)	134,683.30
額外支援非華語學生津貼	45,570.23	321,799.00	(357,760.00)	9,609.23
優質教育基金(QEF)	-	400,000.00	(400,000.00)	-
學生活動支援津貼	-	90,450.00	(90,450.00)	-
小計	1,272,407.71	6,061,566.00	(6,305,407.70)	1,028,566.01 (D)
整合代課教師津貼	1,267,551.63	1,849,767.50	(2,255,589.00)	861,730.13
小計	1,267,551.63	1,849,767.50	(2,255,589.00)	861,730.13 (E)
總額政府津貼	3,964,130.75	12,896,881.10	(13,915,139.70)	2,945,872.15 (C)+(D)+(E)

VIII. 2023 – 2024 年度教師資歷

教師人數：46 人

學歷	認可教育文憑	大學學位	碩士及博士
佔全校教師人數 %	93%	98%	35%

教師教學年資	0 – 4 年	5 – 9 年	10 年或以上
佔全校教師人數 %	28%	11%	61%

IX. 2023 – 2024 年度關注事項

1. 發展校本課程，提升教學效能。

To develop school-based curriculum to enhance the effectiveness of teaching and learning.

2. 發展正向教育，培養正向價值觀及態度。

To develop Positive Education to help equip students with positive values and attitudes.

關注事項(一)：發展校本課程，提升教學效能。

簡列上學年的回饋與跟進：

- 提升共同備課的效能，加強教學單元組織設計，優化課堂學與教。
- 加強各級跨學科學習及閱讀，有機結合各項全人發展的目標，如認識中華文化、價值觀教育、體藝發展等。
- 善用學時及資訊科技主動學習，提升自學能力。

目標	推行策略	成功準則	評估方法	時間表	負責人	所需資源
1. 根據學科的特性，發展教學單元設計，增強內容多元化及評估的配合，提升學生的學習成效。	<p>1.1 發展中、英、數、常校本課程，透過共同備課進行教學單元設計：教學內容、教材、教學策略、學習活動、課業及評估設計。</p> <ul style="list-style-type: none"> • 中文科：一至二年級(朗讀、聽說及閱讀) 六年級(閱讀及寫作) • 英文科：P. 1-6 • 數學科：一至六年級 (數範疇：一至三年級) (四則運算及度量範疇：四至六年級) • 常識科：一年級(STEAM) 	<ul style="list-style-type: none"> • 教學單元設計的學習目標明確清晰，涵蓋學科內的不同範疇。 • 教學策略的運用能針對學生的學習需要。 • 評估能緊密配合單元目標及教學內容。 • 發展教學單元能提升學生的學習能力，掌握學習內容。 	<ul style="list-style-type: none"> • 教學單元設計紀錄檢視 • 觀課 • 學生課業檢視 • 評估數據分析 	<ul style="list-style-type: none"> • 全學年 	<ul style="list-style-type: none"> • 課程統籌主任 • 中文、英文、數學及常識科主任 	

目標	推行策略	成功準則	評估方法	時間表	負責人	所需資源
<p>1. 根據學科的特性，發展教學單元設計，增強內容多元化及評估的配合，提升學生的學習成效。</p>	<p>1.2 引進校外專業支援服務/建立校內學科專業學習社群，透過教師培訓/科任與科任老師互相分享交流、共同備課、課堂教學實踐及檢討反思，提升課堂教學效能。</p> <ul style="list-style-type: none"> • 中文科：7A班戲劇組「賽馬會『趣看文言』戲劇教育計劃」 發展級別：五年級 • 英文科：NET Section (Development of Text Sets) 發展級別：P.2, P.4 • 數學科：校內數學科專業學習社群 發展級別：六年級 • 常識科：香港中文大學「促進實踐社群以優化小班教學」支援計劃 發展級別：四年級 	<ul style="list-style-type: none"> • 80%的教師認為專家小組到校支援/建立校內學科專業學習社群，能有效協助教師優化課堂教學設計，提升教學效能。 • 有關課堂教學設計能促進學生投入學習及掌握所學。 	<ul style="list-style-type: none"> • 科會議檢討 • 共同備課紀錄檢視 • 觀課 • 學生課業檢視 • 評估數據分析 	<ul style="list-style-type: none"> • 全學年 	<ul style="list-style-type: none"> • 課程統籌主任 • 中文、英文、數學及常識科主任 	

目標	推行策略	成功準則	評估方法	時間表	負責人	所需資源
<p>2. 優化跨科閱讀課程，提升學生對閱讀主題的認識及學習興趣，並培育正向的價值觀。</p>	<p>各級每年一個單元，進行主題式跨科閱讀教學及活動，培養學生正向的價值觀。</p> <ul style="list-style-type: none"> • 一年級：愛家小寶貝（關愛、責任感、孝親） 中文、常識、音樂、視藝、德公、圖書 • 二年級：互愛感恩（關愛、感恩） 中文、常識、德公、圖書 • 三年級：公平與合作（公平、團隊精神、團結） 中文、常識、德公、圖書 • 四年級：港飲港食（廣東飲食文化）[非遺] （對美麗和卓越的欣賞、堅毅、勤勞、創造力） 中文、常識、視藝、德公、圖書 • 五年級：表演藝術（粵劇藝術）[非遺] （對美麗和卓越的欣賞、堅毅、創造力） 中文、常識、視藝、音樂、體育、圖書 • 六年級：正向成長路 （勇敢、毅力、希望、領導才能、熱情與幹勁） 中文、常識、德公、圖書 <p>[註：各級主題及跨學科安排會因應實際情況及課程編排而有所改動。]</p>	<ul style="list-style-type: none"> • 跨科閱讀課程的設計能有機結合不同學科的學習內容。 • 透過跨科學習的模式，能增進學生對相關學習主題的認識及學科學習的興趣。 • 透過進行跨科閱讀教學，學生能建立正向的價值觀。 	<ul style="list-style-type: none"> • 跨科閱讀課程設計紀錄檢視 • 科會議檢討 • 觀課 • 學生課業檢視 • Apaso ~國民身份認同 ~閱讀 • 持份者問卷 	<ul style="list-style-type: none"> • 全學年 	<ul style="list-style-type: none"> • 課程統籌主任 • 相關科主任 	

目標	策略	成功準則	評估方法	時間表	負責人	所需資源
3. 推行電子學習，培養學生的自學能力，照顧學習多樣性。	善用電子學習工具及平台，提升學生的自學能力，照顧學習多樣性。 3.1 課前預習 <ul style="list-style-type: none"> 中、英、數、常一至六年級透過課前電子預習，培養學生的自學習慣及自學能力。 	<ul style="list-style-type: none"> 能有效培養學生課前預習的自學習慣，提升自學能力。 	<ul style="list-style-type: none"> 科會議檢討 網上數據分析 觀課 學生問卷 持份者問卷 	<ul style="list-style-type: none"> 全學年 	<ul style="list-style-type: none"> 課程統籌主任 電子學習統籌主任 中文、英文、數學及常識科科主任 	
	3.2 課堂學習 <ul style="list-style-type: none"> 中、英、數、常一至六年級在課堂中運用電子學習軟件或平台進行互動學習及即時回饋，以照顧學生的學習需要及學習風格。 	<ul style="list-style-type: none"> 課堂中能有效運用電子學習，照顧學生的學習多樣性。 	<ul style="list-style-type: none"> 科會議檢討 共同備課紀錄檢視 觀課 持份者問卷 	<ul style="list-style-type: none"> 全學年 	<ul style="list-style-type: none"> 課程統籌主任 電子學習統籌主任 中文、英文、數學及常識科科主任 	
	3.3 課後延伸學習 <ul style="list-style-type: none"> 中、英、數、常一至六年級透過課後延伸學習(包括閱讀)，培養學生的自學習慣及自學能力。 	<ul style="list-style-type: none"> 能有效培養學生進行課後延伸學習的自學習慣，提升自學能力。 	<ul style="list-style-type: none"> 科會議檢討 網上數據分析 觀課 學生問卷 學生訪談 持份者問卷 	<ul style="list-style-type: none"> 全學年 	<ul style="list-style-type: none"> 課程統籌主任 電子學習統籌主任 中文、英文、數學及常識科科主任 	
	3.4 網上評估 <ul style="list-style-type: none"> 中、英、數一至六年級根據教學單元的學習內容，設計網上評估，回饋學習。 	<ul style="list-style-type: none"> 教師能透過評估數據，給予學生有效的回饋，促進學習。 	<ul style="list-style-type: none"> 科會議檢討 網上評估設計檢視 網上評估成績數據分析 持份者問卷 	<ul style="list-style-type: none"> 全學年 	<ul style="list-style-type: none"> 課程統籌主任 電子學習統籌主任 中文、英文及數學科科主任 	

關注事項(二)：發展正向教育，培養正向價值觀及態度。

簡列上學年的回饋與跟進：

- 持續為教師提供正向教育主題的工作坊/活動，讓教師了解正向教育的理論和技巧，以有效推展正向教育。
- 持續善用校園佈置營造正向校園文化及氛圍。加強學生參與正向教育活動，讓他們分享於家庭、學校、社會和國家可擔當的角色，作出合情合理的判斷和行為，以提升國民身份認同、建立正面價值觀和態度和健康的生活方式。
- 加強家校合作，讓家長更進一步認識正向教育及在家中實踐正向的管教方式。

目標	推行策略	成功準則	評估方法	時間表	負責人	所需資源
1. 讓教師認識正向課程及心理學，以協助推展正向教育。	1.1 透過教師專業培訓，讓教師認識正向心理學，以協助推展正向教育。 • 持續為教師提供正向教育主題工作坊/活動，建立正面文化，讓教師認識有關正向教育的理論、技巧，以及如何在教學及學生成長中實踐。	• 每年為教師舉辦1-2次的正向教育專業培育活動，讓教師掌握正向教育的特質及模式。 • 85%老師滿意工作坊的內容，認為能幫助他們認識正向教育及建立正面文化。	• 教師問卷	• 全學年1-2次	• 校支統籌	• 校外機構舉辦以「正向教育」為主題的工作坊/研討會
	1.2 學校發展正向教育融入教學工作中，如：課堂教學設計及教學語言，教師運用正向教育元素。 • 在觀課表上提示教師使用有關正向元素(如：具體讚賞、鼓勵嘗試)。	• 教師於課堂上使用正向教學語言及態度，以提升學生的自信心及成就感。 • APASO 問卷中，成就感及師生關係平均數比全港高。	• 觀課表現 • APASO 問卷	• 考績觀課	• 課程統籌主任 • 校支統籌	• 觀課表 • APASO 問卷

目標	推行策略	成功準則	評估方法	時間表	負責人	所需資源
2. 營造正向校園文化及氛圍。	<p>2.1 學校在環境佈置和校園生活中促進老師及學生活出正向教育的理念，善用校園佈置(如：課室壁報、走廊壁畫)讓大家認識「幸福摩天輪」的六大幸福支柱(PERMA+H)及 24 個性格強項。</p> <ul style="list-style-type: none"> • 持續利用校園及課室環境佈置展示正向教育元素，讓學生重點認識「幸福摩天輪」當中仁愛、節制及勇氣及其中的性格強項等正向資訊，讓學生在正向氛圍下成長。視藝校隊以小組協作形式創作校園壁畫，完成活動後加入分享環節，學生反思與他人合作的情況，分享他們於尊重他人、關愛等正面價值觀的行為和表現。 • 持續利用壁報板展示「正向之星」得獎名單，以表揚在不同範疇有優秀表現的學生，提升學生的成就感。此外，於德公課安排「正向之星」得獎者分享環節，讓得獎者向全班同學分享自己於該價值觀範疇做過或可以做的行為和表現。 	<ul style="list-style-type: none"> • 85%老師認同校園環境有助認識正向元素及建立正面文化。 • 85%參與壁畫創作的師生認同校內佈置能營造校園正向文化，加強宣揚正向訊息。 • 75%參與壁畫創作的學生認同小組創作活動能提升他們尊重他人、關愛的正面價值觀和態度。 • APASO 的數據比香港常模佳。 	<ul style="list-style-type: none"> • 教師問卷 • 視藝科問卷調查 • 課堂觀察 <ul style="list-style-type: none"> • APASO 問卷 	<ul style="list-style-type: none"> • 全學年 <ul style="list-style-type: none"> • 全學年 	<ul style="list-style-type: none"> • 德公統籌 • 視藝科科主任 <ul style="list-style-type: none"> • 訓輔統籌 • 德公統籌 	<ul style="list-style-type: none"> • 愉快校園分享欄 • 校園壁畫 • 教師問卷 • 購買相關服務或外聘導師 <ul style="list-style-type: none"> • APASO 問卷 • 「LKF 正向校園」壁報板

目標	推行策略	成功準則	評估方法	時間表	負責人	所需資源
2. 營造正向校園文化及氛圍。	<ul style="list-style-type: none"> 持續利用「光輝舞台」、「學生展示平台」，讓音樂校隊的學生、學校音樂節比賽的參賽者展示學生作品。老師提供評賞的指引及指導 P.5-6 的學生觀賞後投票「最佳音樂作品」，藉此提高音樂的評賞能力，建立欣賞別人、堅毅等正面價值觀、增強表演者自信心及提升成就感並優化校內的表揚機制（如利用早會、午膳錄音廣播宣傳學生展示平台），再運用網頁瀏覽器設定點擊次數，評估其吸引力，從而為學生養成欣賞文化。此外，透過音樂科各樓層的壁報板展示音樂校隊的照片，學生在音樂方面的成就和音樂活動資訊，表揚同學努力學習的成果。 	<ul style="list-style-type: none"> 60%的學生能透過評賞「學生展示平台」的作品建立欣賞別人、堅毅等正面價值觀。 APASO「對學校的態度」成就感有正增長。 	<ul style="list-style-type: none"> APASO 問卷 Google Form 問卷 	<ul style="list-style-type: none"> 全學年 	<ul style="list-style-type: none"> 音樂科統籌 學生活動統籌 	<ul style="list-style-type: none"> 「光輝舞台」 學生展示平台 Google Form 音樂科壁報板 APASO 問卷
3. 發展正向教育活動。	<p>3.1 課程組帶領科組設計各級一個單元主題式跨科閱讀教學，培養學生正向的價值觀。（每級主題及內容詳見關注事項一）</p> <ul style="list-style-type: none"> 於德育課程中，配合主題式跨學科閱讀，培養學生正向的價值觀。完成跨學科閱讀課堂後，可將繪本或其他相關課題的電子書連結上載到 GOOGLE CLASSROOM，讓學生可以自行閱讀、重溫或與家長一起進行親子共讀。 	<ul style="list-style-type: none"> 持分者問卷（學生對學校的意見）尊重他人、為他人著想和自律守規的數據比上年度有進步。 	<ul style="list-style-type: none"> 持分者問卷 	<ul style="list-style-type: none"> 全學年 	<ul style="list-style-type: none"> 課程統籌主任 相關科主任 	<ul style="list-style-type: none"> 主題式跨學科閱讀教學教材 持分者問卷

目標	推行策略	成功準則	評估方法	時間表	負責人	所需資源
3. 發展正向教育活動。	<p>3.2 擬定適切的校內活動(如;周會、班級經營、正向星期一、遊戲日)或計劃建立學生的正向價值觀,培養學生全情投入及成就感。</p> <p>訓導組:</p> <ul style="list-style-type: none"> ● 制訂升旗禮/早會日程表,除了讓全體教師於「國旗下的講話」以正向教育元素進行分享,亦安排學生分享環節,加強為學生建立正向價值觀,以正向的態度處理學習、朋輩和家庭關係等問題。 ● 推行正向和關愛文化,並配合教育局「和諧校園,尊重友愛,拒絕欺凌」運動,班主任和同學共同參與製作「關愛約章」,需含有「友愛、共融、拒絕欺凌」的元素,聯署後張貼在課室當眼處,亦需提期回顧,以建立班內正向和關愛的文化。 ● 選出兩位「一人一職」服務表現傑出的學生,年終結前頒發「正向之星服務獎」予他們,提升他們的成就感和歸屬感。 	<ul style="list-style-type: none"> ● APASO的數據比香港常模佳。 	<ul style="list-style-type: none"> ● APASO 問卷 	<ul style="list-style-type: none"> ● 全學年 	<ul style="list-style-type: none"> ● 訓導統籌 	<ul style="list-style-type: none"> ● APASO 問卷

目標	推行策略	成功準則	評估方法	時間表	負責人	所需資源
3. 發展正向教育活動。	<p>輔導組：</p> <ul style="list-style-type: none"> 「正向能量點唱站」成為恆常化每月一次的活動。 製作「情緒天氣圖」以讓班主任了解學生的情緒狀況，及早協助學生處理負面情緒。 <p>德育、公民及國民教育組：</p> <ul style="list-style-type: none"> 透過社工聯課，宣揚正向主題和訊息(每學期各班一節)，並包含「自律守規」的內容。 優化「正向之星」計劃，得獎者需於德公課堂分享得獎原因或於家庭、學校及社會可作的行為，培養學生正向的價值觀。 <p>學生支援組：</p> <ul style="list-style-type: none"> 優化 <<家+「正」能量>>學校網頁：邀請同學製作繪本分享影片，提升同學的創意、成就感和擁有感。 配合德育、公民及國民教育組推展的六大正向美德主題，安排在「班級經營」課播放繪本分享影片，以建立學生正向價值觀。 	<ul style="list-style-type: none"> APASO的數據比香港常模佳。 APASO問卷調查「成就感」和持分者問卷(學生對學校的意見)自律守規的數據有進步。 提高同學說故事的技巧，製作4個繪本分享影片，並能透過班級經營課進行分享。 APASO「負面情感」低於全港平均數。 	<ul style="list-style-type: none"> APASO問卷 APASO問卷 持分者問卷 APASO問卷 	<ul style="list-style-type: none"> 全學年 全學年 全學年 	<ul style="list-style-type: none"> 輔導統籌 全體教師 德公統籌 學支統籌 教學助理 輔導員 	<ul style="list-style-type: none"> APASO問卷 正向能量點唱紙 「情緒天氣圖」物資 APASO問卷 「正向之星」獎勵計劃獎狀 「LKF寶石獎勵系統」 <<家+「正」能量>>網頁 學習支援津貼

目標	推行策略	成功準則	評估方法	時間表	負責人	所需資源
3. 發展正向教育活動。	<p>音樂科：</p> <ul style="list-style-type: none"> 透過「正向星期一」活動分享感恩和勵志的歌或介紹配合正向主題的著名音樂家生平故事和分享其音樂作品，了解當中表達的正向訊息，為全校發放正能量，讓學生投入參與正向教育活動。 舉辦校內音樂比賽，讓同學展示音樂才華及分享正向的樂曲。設「最強打氣大獎」，鼓勵所有班別以班本形式為所有參賽者打氣 安排更多音樂校隊於「成果展示日」作表演，讓更多同學的成果得到肯定，亦同時培養學生「欣賞他人」的正面價值觀，同時提升評賞能力。 <p>視覺藝術科：</p> <ul style="list-style-type: none"> 全校學生進行農曆新年吊飾/賀卡/創意揮春設計比賽，視藝室展示得獎作品以表揚學生的努力和付出。 	<ul style="list-style-type: none"> 70%班別在校內音樂比賽中為參賽者打氣 70%科任老師認為學生投入參與校內正向教育活動，建立正向價值觀及提升成就感 APASO「對學校的態度」成就感有正增長 <ul style="list-style-type: none"> 學生能投入參與比賽活動 學生能在評賞活動中積極分享創作成果，懂得欣賞別人的作品。 	<ul style="list-style-type: none"> 科會議檢討 APASO 問卷 <ul style="list-style-type: none"> 科會議檢討 課堂觀察 學生成果展示 	<ul style="list-style-type: none"> 全學年 <ul style="list-style-type: none"> 12-2月 	<ul style="list-style-type: none"> 音樂科統籌 <ul style="list-style-type: none"> 視藝科科任 	<ul style="list-style-type: none"> 科會議檢討 APASO 問卷 「成果展示日」 <ul style="list-style-type: none"> 會議紀錄 獎狀、禮物

目標	推行策略	成功準則	評估方法	時間表	負責人	所需資源
<p>3. 發展正向教育活動。</p>	<ul style="list-style-type: none"> 一至四年級由老師帶領學生欣賞作品，指導學生在評賞活動中參與和分享，五至六年級科任老師則以 Google Classroom 分享「學生作品平台」，並舉辦投票活動，讓學生選出最喜愛的作品，藉以學習積極參與及欣賞別人的正向價值觀。 <p>體育科：</p> <ul style="list-style-type: none"> 持續優化 Rainbow Day「全民運動日-山狗校長與你一起做運動！」計劃，會安排學生多進行「健體操」活動。同時，可安排於聯課活動、試後活動及其他學校活動時間(如：陸運會)，提供更多機會讓學生參加班際合作體育活動，加強學生的共通能力，包括協作能力，溝通能力和解難能力。 <p>3.3 善用「校內電子獎勵系統」寶石計劃，讓學生發揮 6 大美德及 24 個性格強項，成為正向積極「光輝人」。</p> <ul style="list-style-type: none"> 持續善用校內電子獎勵系統「LKF 能量石修煉攻略」寶石計劃，讓學生以強化個人內在能力 	<ul style="list-style-type: none"> 在學生持分者問卷中，有 75%或以上的學生能同意“學校積極教導我們如何與人相處” <ul style="list-style-type: none"> 全校師生積極使用「校內電子獎勵系統」寶石計劃，增強 	<ul style="list-style-type: none"> 持分者問卷 <ul style="list-style-type: none"> APASO 問卷 「校內電子獎勵系統」寶石計劃 	<ul style="list-style-type: none"> 聯課活動 陸運會 試後活動 <ul style="list-style-type: none"> 全學年 	<ul style="list-style-type: none"> 體育科統籌及科任 學生活動統籌 <ul style="list-style-type: none"> 學生活動統籌 全體教師 	<ul style="list-style-type: none"> 班際比賽指引 健體操 <ul style="list-style-type: none"> APASO 問卷

目標	推行策略	成功準則	評估方法	時間表	負責人	所需資源
3. 發展正向教育活動。	為目標，恰當運用性格強項和累積正向經驗，建立正面情緒和快樂感，加強對學校的歸屬感，成為正向積極「光輝人」。於校務會議定期提示教師發放寶石，以持續讚賞學生良好的學習表現和行為。此外，活動組會於學期初派發守則予全校學生，並以簡報讓班主任向全體學生介紹以下的獎勵計劃，讓他們可根據四個範疇的內容，有方向及目標地爭取寶石，作多方面發展及自我提升。此外，拍賣日次數由一次增加為最少兩次，讓學生有更多機會獲取獎勵。	個人成就感及發揮6大美德及24個性格強項，對學校有歸屬感，成為正向積極「光輝人」。 • APASO「對學校的態度」成就感比全港平均數高。				<ul style="list-style-type: none"> • 「LKF 能量石修煉攻略」校內電子獎勵系統 • 「LKF 能量石修煉攻略」守則 • 拍賣日禮物
4. 讓家長學習正向心理學，以協助推展正向教育	<p>4.1 舉行家長工作坊、講座或培訓課程等，讓家長認識正向心理學，從而建立正向積極的生活態度，促進在家中採用正向的管教方式。</p> <ul style="list-style-type: none"> • 持續為家長舉辦正向教育工作坊、講座或培訓課程(如：小一學生入學適應、網絡安全、正向管教等)，讓家長與子女一起建立正向積極的生活態度，促進在家中採用正向的管教方法。 	<ul style="list-style-type: none"> • 70%家長認同活動能達到目標，有效讓他們認識正向管教的方式 	<ul style="list-style-type: none"> • 家長問卷 	<ul style="list-style-type: none"> • 全學年 	<ul style="list-style-type: none"> • 輔導組統籌、社工、輔導員及外間機構 	<ul style="list-style-type: none"> • 外間機構 • 一筆過家長教育撥款

X. 其他向教育局匯報的支援計劃及財政預算

附件編號	通告編號	標題	頁碼
附件一	69/2007	2023/24「學校發展津貼」計劃書及財政預算	P. 19
附件二	6/2019	2023/24「學習支援津貼」計劃書及財政預算	P. 20 – 26
附件三	51/2007	2023/24「校本課後學習及支援計劃」計劃書及財政預算	P. 27– 28
附件四	9/2018	2023/24「姊妹學校計劃津貼」計劃書及財政預算	P. 29
附件五	10/2018	2023/24「推廣閱讀津貼」計劃書及財政預算	P. 30
附件六	13/2020	2023/24「資訊科技綜合津貼」計劃書及財政預算	P. 31
附件七	16/2019	2023/24「全方位學習津貼」計劃書及財政預算	P. 32 – 35
附件八	2/2012	2023/24「全方位學生輔導服務」計劃書及財政預算	P. 36 – 42
附件九	8/2020	2023/24「加強支援非華語學生的中文學與教新撥款安排」計劃書及財政預算	P. 43 – 50

「學校發展津貼」計劃書及財政預算(2023/24)

開辦班級數目：22 班

項目	關注重點	策略工作	預期好處	時間表	所需資源	表現指標	評估機制	負責人
提高學生語文能力課程發展	減輕教師工作量	1. 聘請一名教師助理 減輕教師工作量	• 減輕教師工作量	09/23 至 08/24	\$16,200 × 12 個月 × 1.05 × 1 位 =\$204,120.00	• 能減輕教師工作量	教師評估	吳思瑩 副校長
		2. 聘請一名教學助理/ 減輕教師工作量	• 減輕教師工作量	09/23 至 08/24	\$18,000 × 12 個月 × 1.05 × 1 位 =\$226,800.00	• 能減輕教師工作量	教師評估	張家龍 主任
		3. 「中層領導培育」 校本專業支援服務 (2023-24)	• 培育中層領導	09/23 至 07/24	購買服務： \$49,900.00	• 能協助培育中層人員	教師評估	鄭佩君 主任

「學習支援津貼」計劃書及財政預算(2023/24)

學生支援組校本發展計劃

目標	策略	成功準則	評估方法	時間表	負責人	所需資源
1. 及早識別有特殊學習需要的小一學生，以便及早支援。	1.1 在開學初期，把收到的所有學前綜合報告及評估報告，通知班主任及科任，讓老師對學生有一定了解，並及早提供支援。	<ul style="list-style-type: none"> 在10月前完成所有一年級會議，讓科任可作出第一層支援。 	<ul style="list-style-type: none"> 會議紀錄 	<ul style="list-style-type: none"> 9月30日前 	<ul style="list-style-type: none"> 學支統籌 	<ul style="list-style-type: none"> 學前綜合報告及評估報告
	1.2 透過教育局「小一及早識別」量表，為有需要的小一學生作初步評估，並安排老師與教育心理學家開會討論學生情況。	<ul style="list-style-type: none"> 在明年1月前，讓一年級中英數科任填寫小一及早適別量表，輸入電腦，並安排科任與教育心理學家開會。於二月家長日，通知家長評估結果。 	<ul style="list-style-type: none"> 小一及早識別量表 小一諮商會議記錄 	<ul style="list-style-type: none"> 9月至2月 	<ul style="list-style-type: none"> 學支統籌 一年級中英數科任 教育心理學家 輔導員 	<ul style="list-style-type: none"> 小一及早適別量表 學生背景資料表 學習支援津貼
2. 及早支援有特殊教育需要的學生及家長。	2.1 10月起為收到學前綜合評估報告的學生舉辦多元智能小組、社交小組及識字班，以盡早協助學生適應小一生活。	<ul style="list-style-type: none"> 按我們收取到的所有學前綜合報告的種類，在十月開始為這些學生提供支援，如社交小組、中文識字班等。 	<ul style="list-style-type: none"> 教師訪談 工作員觀察 	<ul style="list-style-type: none"> 10月至6月 	<ul style="list-style-type: none"> 學支統籌 教學助理 輔導員 	<ul style="list-style-type: none"> 學前綜合評估報告 學習支援津貼
	2.2 經小一及早識別後，為有特殊學習需要的學生舉辦小一讀寫小組。	<ul style="list-style-type: none"> 為及早識別為顯著學習困難的小一生提供小組，教授基礎中文認讀技巧。學生透過學習認字策略，提升學習中文的能力。 	<ul style="list-style-type: none"> 前後測 	<ul style="list-style-type: none"> 2月至4月 	<ul style="list-style-type: none"> 學支統籌 學生支援老師 	<ul style="list-style-type: none"> 學習支援津貼

目標	策略	成功準則	評估方法	時間表	負責人	所需資源
2. 及早支援有特殊教育需要的學生及家長。	2.3 收到所有新報告後，聯絡家長與校本教育心理學家及學習支援人員會面，商討支援學生學習的方法。	<ul style="list-style-type: none"> 家長知道學校的支援方法及家長在家可提供的支援，以達致家校合作。 	<ul style="list-style-type: none"> 與家長聯絡記錄 	<ul style="list-style-type: none"> 全學年 	<ul style="list-style-type: none"> 學支統籌 輔導員 教育心理學家 	<ul style="list-style-type: none"> 學前綜合評估報告 學習支援津貼
	2.4 安排所有一年級有報告的學生及新報告的學生完成一頁檔案，讓老師可以加深對學生的認識，在有需要時盡早給予支援。	<ul style="list-style-type: none"> 所有一年級有新報告的學生完成一頁檔案。 	<ul style="list-style-type: none"> 一頁檔案 	<ul style="list-style-type: none"> 全學年 	<ul style="list-style-type: none"> 學支統籌 輔導員/社工 	<ul style="list-style-type: none"> 一頁檔案 學習支援津貼
3. 協助學習困難的同學，教導他們運用不同的學習方法。	3.1 聘用教學助理以入班方式支援有特殊學習困難的學生。	<ul style="list-style-type: none"> 入班支援能提升學生的專注力、學習能力感及減少班中同學的學習差異。 	<ul style="list-style-type: none"> 老師觀察 	<ul style="list-style-type: none"> 全學年 	<ul style="list-style-type: none"> 學支統籌 輔導員 入班支援教學助理 	<ul style="list-style-type: none"> 學習支援津貼
	3.2 購買外間專業機構開辦低、中、高年級的學習小組，並與家長聯絡，鼓勵家長在家實行，以達致家校合作。	<ul style="list-style-type: none"> 學生學習技巧有所提升。 學生的專注力及學習動機有所提升。 	<ul style="list-style-type: none"> 學生表現報告 老師觀察 	<ul style="list-style-type: none"> 10月至6月 	<ul style="list-style-type: none"> 學支統籌 輔導員 機構負責人 	<ul style="list-style-type: none"> 學習支援津貼
4. 指導家長了解協助子女的學習方法。	4.1 舉辦家長工作坊/小組，讓家長更了解子女的學習方法。	<ul style="list-style-type: none"> 家長表示有關工作坊有助他們認識有關的學習技巧及方法。 	<ul style="list-style-type: none"> 講座問卷 	<ul style="list-style-type: none"> 全年2次 	<ul style="list-style-type: none"> 學生支援老師 輔導員 	<ul style="list-style-type: none"> 學習支援津貼
5. 全校參與分層支援有自閉症的學生。	<p>5.1 安排自閉症學生參與「喜伴同行」小組</p> <p>5.2 為較有需要的自閉症學生訂定及推行個別學習計劃</p>	<ul style="list-style-type: none"> 家長、老師表示學生在學習、情緒或社交方面得到改善，例如懂得處理負面情緒。 	<ul style="list-style-type: none"> 個別學習計劃的中期及終期檢討報告 老師觀察 家長觀察 	<ul style="list-style-type: none"> 全學年 	<ul style="list-style-type: none"> 學支統籌 教育心理學家 輔導員 學生的主科任老師 	<ul style="list-style-type: none"> 學習支援津貼 全校參與分層支援有自閉症的學生學校支援模式運作手冊

目標	策略	成功準則	評估方法	時間表	負責人	所需資源
6. 支援有專注力、 社交或情緒需要 改善的學生	6.1 購買外間專業機構開辦小組，包括專注力、社交及情緒等小組。	<ul style="list-style-type: none"> 透過小組互動、成功經驗或安全表達，讓學生能建立自信心及表達自己的情緒或想法。 	<ul style="list-style-type: none"> 觀課 學生表現報告 	<ul style="list-style-type: none"> 全學年 	<ul style="list-style-type: none"> 學支統籌 輔導員 	<ul style="list-style-type: none"> 學習支援津貼
7. 支援非華語學生	7.1 依據「第二語言學習架構」，設計中文教學單元，支援非華語生學習中文。 7.2 運用非華語中文學習撥款，聘請教學人員，舉辦課後中文學習班。	<ul style="list-style-type: none"> 三至六年級中文科共備紀錄能顯示各單元如何支援非華語生學習中文。 80%參與的同學認同自己中文能力有提升。 	<ul style="list-style-type: none"> 共備紀錄 問卷調查 	<ul style="list-style-type: none"> 全學年 	<ul style="list-style-type: none"> 中文科任老師 支援非華語學生統籌 	<ul style="list-style-type: none"> 撥款
8. 支援新來港學童	8.1 運用教育局校本支援計劃津貼，開辦內地新來港兒童適應課程，照顧他們在學習及適應上的需要。	<ul style="list-style-type: none"> 學生出席率達80% 80%的同學認同自己能適應學校生活。 	<ul style="list-style-type: none"> 學生出席紀錄 問卷調查 	<ul style="list-style-type: none"> 11月至1月 	<ul style="list-style-type: none"> 支援新來港學童統籌 機構負責人 	<ul style="list-style-type: none"> 津貼
9. 推行資優教育計畫。	9.1 組織校本人才庫 9.2 推薦有潛質的學生參加校外資優課程及比賽	<ul style="list-style-type: none"> 學生獲獎情況 推薦約三至五位學生參加校外資優課程/比賽，讓資優學生獲得更多學習的機會 	<ul style="list-style-type: none"> 參加校外資優課程及比賽名單 	<ul style="list-style-type: none"> 全學年 	<ul style="list-style-type: none"> 學支統籌 	

校本言語治療計劃

學校背景

本校的校本言語治療服務涵蓋預防、治療和提升三個層面。本校聯同區內一所中學組成學校群，聘請張曉勤姑娘為校本言語治療師，本校為成員學校，獲分配 60%校本言語治療師服務時間，為學生、家長、教師及學校提供專業言語治療服務。

目標	策略	成功準則	評估方法	時間表	負責人	所需資源
1. 轉介患有或懷疑有語障之學童進行評估。(預防)	1.1 老師能利用「校本學生語能甄別問卷」識別懷疑有言語障礙的學生，透過老師轉介有需要之學生進行評估。	• 能為轉介之學童進行評估。	• 學生評估報告	• 全學年	• 言語治療師	• 校本言語治療津貼
2. 按評估結果制訂治療計劃，為有語障的學生提供適切的治療。(治療)	2.1 透過評估/個別言語治療計劃了解學生是否需要安排言語治療。 2.2 透過言語治療訓練，以個人或小組形式進行訓練。 2.3 校本言語治療師為有語障的學生準備家居訓練練習並記錄進度	• 能為有需要的學生提供治療。 • 提供最少一次家居訓練練習。	• 學生進度報告	• 全學年	• 言語治療師	• 校本言語治療津貼
3. 促進家校合作，支援有語障的學生(治療)	3.1 校本言語治療師按需要致電家長，報告學生的治療進度。	• 提供最少一次家長諮詢。	• 家長諮詢紀錄	• 全學年	• 言語治療師	• 校本言語治療津貼
4. 提升老師對嚴重語障學生的了解。(治療)	4.1 言語治療師邀請個別任教老師了解嚴重語障學生的困難及注意事項。	• 安排所有嚴重語障學生的中文科老師，參與最少一次訓練。	• 學生評估報告 • 老師的出席紀錄	• 全學年	• 言語治療師	• 校本言語治療津貼

目標	策略	成功準則	評估方法	時間表	負責人	所需資源
5. 加強高年級語障學生的自信心。(治療/提升)	5.1 透過「言語小先鋒」計劃，訓練高年級較出色的語障學生成為「言語小先鋒」，在言語治療師的指導下，於小息時協助訓練低年級語障學生，營造共融文化。	• 透過遊戲或講故事，讓參與的學生提升日常用語的技巧。	• 問卷	• 全學年	• 言語治療師	• 校本言語治療津貼
6. 提升家長對校本言語治療服務的認識。(預防/提升)	6.1 透過小一的家長講座，讓小一家長了解校本言語治療服務。 6.2 透過家長講座，讓有語障的學生的家長認識如何在家進行簡單說話技巧練習。	• 家長表示講座能幫助自己了解校本言語治療服務及訓練孩子的方法。	• 問卷	• 8-10月	• 言語治療師	• 校本言語治療津貼
7. 提升三年級同學的小組交談技巧。(提升)	7.1 言語治療師與三年級中文科教師共同備課，並入班協作帶領中文課，課堂內容為增強學生的小組交談技巧。	• 老師表示入班活動能提升三年級同學的小組交談技巧。	• 老師的意見	• 3-5月	• 言語治療師 • 三年級中文科科任	• 校本言語治療津貼

「學習支援」財政預算(2023/24)

監管/組長：陳秀烽主任

更新日期：11/10/2023

範疇項目	活動/計劃	上年度結餘 + 預計收入	預計開支
學習支援津貼	學習支援津貼	\$1,590,378.30	
	聘請輔導員/合約教師		\$1,263,699.00
	獅藝訓練		\$20,250.00
	中文讀寫小組		\$40,000.00
	伯樂計劃禮物		\$5,000.00
	專注力訓練小組		\$16,000.00
	社交情緒小組		\$16,000.00
	小手肌		\$45,000.00
	共融活動		\$6,000.00
	喜躍悅動計劃		\$12,000.00
			小計：
		結餘：	\$166,429.30

範疇項目	活動/計劃	上年度結餘 + 預計收入	預計開支
校本言語治療計劃	加強言語治療津貼 (過渡性)	\$183,120.00	
	購買服務		\$183,120.00
			結餘：

範疇項目	活動/計劃	上年度結餘 + 預計收入	預計開支
校本言語治療計劃	校本言語治療行政經常津貼	\$8,415.00	
	購買教材		\$5,000.00
			結餘：

範疇項目	活動/計劃	上年度結餘 + 預計收入	預計開支
校本言語治療計劃	校本言語治療設置津貼	\$9,525.48	
	購買器材		\$4,000.00
		結餘：	\$5,525.48

範疇項目	活動/計劃	上年度結餘 + 預計收入	預計開支
新來港兒童支援計劃津貼	新來港兒童支援計劃津貼	\$12,234.00	
	新來港兒童適應班		\$10,000.00
		結餘：	\$2,234.00

範疇項目	活動/計劃	上年度結餘 + 預計收入	預計開支
加強支援非華語學生津貼	加強支援非華語學生津貼	\$367,369.23	
	聘請老師/導師/教學助理		\$299,760.00
	購買教材		\$3,000.00
	共融活動		\$5,000.00
	小組		\$50,000.00
		小計：	\$357,760.00
		結餘：	\$9,609.23

二零二三/二四學年 校本課後學習及支援計劃
校本津貼 - 活動計劃表

學校名稱：柏立基教育學院校友會盧光輝紀念學校

負責人姓名：陳秀烽

聯絡電話：24290452

A. 校本津貼受惠學生人數(人頭)預計共 227 名(包括 A. 領取綜援人數：51 名，B. 學生資助計劃全額津貼人數：131 名及 C. 學校使用酌情權的清貧學生人數：45 名)

B. 獲校本津貼資助/補足費用的各項活動資料

*活動名稱/類別	活動目標	成功準則 (例如:學習成果)	評估方法 (例如:測試、 問卷等)	活動舉辦時 期/日期	預計獲資助合資格 學生名額#			預計開支 (\$)	合辦機構/服務供 應機構名稱(如 適用)
					A	B	C		
課後支援班	指導學生完成功課， 提升學習效能	學習成果	老師觀察、出席紀錄	全學年	42	108	45	\$172,800	香港聖公會麥理浩 夫人中心
學生交流團	擴闊視野	學習成果	老師觀察、出席紀錄	上/下學期	27	68	0	\$50,000	
歷奇活動	建立自信心	學習成果	老師觀察、出席紀錄 、問卷	下學期	5	26	0	\$20,000	
電影欣賞	學習正確價值觀	學習成果	老師觀察、出席紀錄	下學期	24	63	0	\$6,000	
活動 項目總數： 4				@ 學生人次	98	265	45		
				** 總學生 人次	408				

備註：

*活動類別如下：功課輔導、學習技巧訓練、語文訓練、參觀/戶外活動、文化藝術、體育活動、自信心訓練、義工服務、歷奇活動、領袖訓練及社交/溝通技巧訓練

@學生人次：上列參加各項活動的受惠學生人數的總和。 **總學生人次：指學生人次(A) + (B) + (C) 的總和

合資格學生：指(A)領取綜援、(B)學生資助計劃全額津貼及(C)學校使用不超過 25%酌情權的清貧學生

「校本課後學習及支援計劃」財政預算(2023/24)

監管/組長：陳秀烽主任

範疇項目	活動/計劃	上年度結餘 + 預計收入	預計開支	
校本課後學習及支援津貼	校本課後學習及支援津貼	\$ 291, 437. 20		
	課後支援班		\$172, 800. 00	
	學生交流		\$50, 000. 00	
	歷奇活動		\$20, 000. 00	
	電影欣賞		\$6, 000. 00	
			小計：	\$248, 800. 00
			結餘：	\$42, 637. 20

「姊妹學校計劃津貼」計劃書及財政預算(2023/24)

學校名稱：柏立基教育學院校友會盧光輝紀念學校姊妹學校名稱：綿陽市子雲小學締結日期：17-11-2011姊妹學校名稱：北京市黃胄藝術實驗小學締結日期：29-10-2018

項目編號	交流項目名稱及內容	參與者	預期目標	監察/評估	津貼分配
1	教學觀摩：盧光輝紀念學校組織教師及學生到四川綿陽市子雲小學或北京市黃胄藝術實驗小學交流。	兩地教師及學生	加強兩地老師對兩地教育的了解；促進兩地老師的專業發展及提升教學成效。	面談 觀察	\$120,000
2	購買器材作電子教學交流。	兩地教師及學生	促進兩地教師的專業交流，加強學校教學資訊與經驗的分享，讓教師認識兩地最新教學發展。	觀察	\$40,000
				總額：	\$160,000

「推廣閱讀津貼」計劃書及財政預算(2023/24)

第一部分：推廣閱讀的主要目標

透過添置圖書和雜誌，舉行多元化閱讀活動，積極推廣閱讀文化，擴闊學生閱讀層面和閱讀興趣，讓學生樂於閱讀，營建閱讀氛圍。

第二部分：財政預算

	項目名稱	預算開支
1	購置圖書： 實體書 電子書	\$22,599 \$0
2	網上閱讀計劃： e 悅讀學校計劃(電子書)	\$0
3	閱讀活動 例如：閱讀巨無霸、閱讀榮譽大獎、主題閱讀、作家講座	\$10,000
	總計：	\$32,599

「資訊科技綜合津貼」計劃書及財政預算(2023/24)

監管/組長：張家龍主任

範疇項目 (財務負責人)	活動/計劃	預計撥款	預計開支
資訊科技綜合津貼		\$489,653	
寬頻上網及 Wi-Fi 服務	一年寬頻上網及 Wi-Fi 服務		\$105,000
各項電腦配備及週邊	電腦消耗品及電腦輔助軟件		\$60,000
	購置/更新硬件及軟件		\$110,000
	雜項(如保養)		\$14,000
	其他額外添置		\$200,000
	總數：	\$489,653	\$489,000 (餘數由 EOEBG 支付)

2023-2024「全方位學習津貼」運用計劃及財政預算

編號	活動名稱：活動簡介及目標	擬舉行日期	對象		預算 開支 (\$)	人均 預算 開支 (\$)	範疇	監察/ 評估方法	基要學習經歷					負責 科組/ 教師
			級別	預計 參與 人數					智能發展 (配合課程)	價值觀教育	體藝發展	社會服務	與工作有關的經驗	
1.1	本地活動：在不同學科／跨學科／課程範疇組織全方位學習活動，提升學習效能，或按學生的興趣和能力，組織多元化全方位學習活動，發展學生潛能，建立正面價值觀和態度。													
1	校隊訓練：聘請各項體藝導師，提供更優質校隊培訓。	2023年9月	小一至小六	456	\$140,000.00	\$307.02 E1 E7	跨學科 (其他)	教師觀察/ 問卷調查	✓		✓			林
2	星期五康樂活動及試後活動：在星期五康樂活動及試後活動中外聘多元化專項訓練導師，這樣，豐富學生的學習經歷及機會，發展學生的多元潛能，擴闊視野，提高個人的自信心。	2023年10月	小五	456	\$100,000.00	\$219.30 E1 E7	跨學科 (其他)	教師觀察/ 問卷調查	✓		✓			林
3	星期六奧數校隊訓練(A組,B組)：聘請專業奧數導師，提供優質奧數培訓，提昇學生數學思維及解難能力。	2023年10月-2024年7月	小四至小六	30	\$24,000.00	\$800.00 E5	數學	教師觀察	✓					紀

4	星期五奧數校隊訓練：聘請專業奧數導師，提供優質奧數培訓，提昇學生數學思維及解難能力。	2023年10月 -2024年5月	小五至小六	15	\$13,000.00	\$307.02	數學	教師觀察	✓						紀
5	全方位學習旅行：學生在課室以外進行活動，透過體驗歷奇和多元化的活動，鍛鍊同學的合作精神和自理能力。同時，讓學生親近大自然，令學生得以放鬆。	2024年1月	小一至小六	456	\$30,000.00	\$219.30	跨學科 (其他)	教師觀察	✓	✓					林
6	星期一 Lego We Do 2.0 班：學生在課室訓練編程的理論及技巧，從而提昇其創意思維	2023年11月 -2024年3月	小二至小五	20	\$36,000.00	\$800.00	跨學科 (STEM)	教師觀察	✓						鄭
7	生涯規劃工作坊：透過不同的生涯規劃活動，協助學生認識自己，並於將來找到有興趣的學科及職業。另外，活動也協助學生訂立目標，並培養正面價值觀和良好態度向目標邁進。	2023年10月 -2024年5月	小四至小六	238	\$47,500.00	\$199.58	德育、公民 及國民教育	教師觀察						✓	慈
8	水墨畫校隊訓練：聘請壁畫及繪畫導師，提供水墨畫訓練，豐富學生的學習經歷及擴闊視野。	2023年10月 -2024年5月	小二至小六	25	\$15,000.00	\$600.00	藝術 (視藝)	教師觀察/ 問卷調查	✓		✓				燕
9	視藝校隊訓練：聘請壁畫及繪畫導師，提供校隊培訓和參與比賽，發展學生潛能，建立正面價值觀和態度。	2023年10月 -2024年5月	小三至小六	25	\$30,000.00	\$1,200.00	藝術 (視藝)	教師觀察/ 問卷調查		✓	✓				燕

10	星期五奧數校隊訓練：聘請專業奧數導師，提供優質奧數培訓，提昇學生數學思維及解難能力。	2023年10月-2024年5月	小四至小六	20	\$25,000.00	\$1250.00	藝術 (視藝)	教師觀察			✓				燕
11	全方位學習旅行：學生在課室以外進行活動，透過體驗歷奇和多元化的活動，鍛鍊同學的合作精神和自理能力。同時，讓學生親近大自然，令學生得以放鬆。	2023年10月	小六	85	\$48,800.00	\$574.10	跨學科 (STEM)	教師觀察	✓						練
第 1.1 項預算總計				1,826	\$509,300.00										

1.2	境外活動：舉辦或參加境外活動／境外比賽，擴闊學生視野														
1	粵港大灣區城市探索之旅	2023年9月	小四至小五	152	\$140,000.00	\$263.16	德育、公民及國民教育	教師觀察/ 問卷調查	✓		✓				林
2	珠海澳門文化探索之旅	2023年10月	小六	94	\$100,000.00	\$638.30	德育、公民及國民教育	教師觀察/ 問卷調查	✓		✓				林
3	境外交流之旅	2023年10月-2024年7月	小四至小六	12	\$24,000.00	\$5833.33	跨學科 (其他)	教師觀察/ 問卷調查	✓		✓				林
第 1.2 項預算總計				258	\$170,000.00										
第 1 項預算總計				2,084	\$679,300.00										

第 2 項：購買其他推行全方位學習所需的設備、消耗品或學習資源（學校必須填寫此部分）

編號	項目	用途	預算開支 (\$)
1	體藝專項訓同學制服訂造	全校體藝校隊	\$50,000.00
2			
3			
(如空間不足，請於上方插入新行。)			
第 2 項預算總開支			\$50,000.00
第 1 及第 2 項預算總開支			\$729,300.00

第 3 項：預期受惠學生人數（學校必須填寫此部分）

全校學生人數：	456
預期受惠學生人數：	456
佔全校學生人數百分比 (%)：	100%

全方位學習聯絡人姓名：	林文華
職位：	學生活動主任

「全方位學生輔導服務」計劃書及財政預算(2023/24)

(一) 全方位學生輔導服務總目標

1. 配合學校宗旨：向學生傳遞「體諒尊重，和諧共融」的校園文化。
2. 配合學生的成長需要，透過不同形式的輔導活動，幫助學生認識自己及發掘自己的優點和潛能，從而建立學生健康及正面的自我形象，以積極的態度面對成長的挑戰。
3. 建立關愛校園文化，着重建立良好的師生關係，讓學生在愛與關懷中建立自信。
4. 協助學校建構有系統的校本輔導政策，與教師建立協作關係，共同照顧學生的學習多樣性。
5. 透過家長在學校不同層面的參與，例如：家長講座、小組活動、工作坊、親子活動等，深化學校與家長之間的聯繫，並協助家長以正面及積極的方法管教孩子，發揮家校合作的力量，共同營建學生健康生活。
6. 引入社區資源，為學生及其家庭建立社區安全網絡。
7. 推行學生服務學習計劃，透過不同的服務及義務工作，擴闊學生的視野及提升其領袖才能。

(二) 本年度學校關注事項

1. 發展正向教育
2. 培育學生正向價值觀及態度

(三) 學校現況

1. 強項與優勢
 - 1.1 老師和學生的關係良好，學生們有良好的學習環境及氣氛。
 - 1.2 老師有愛心，願意多付出，積極輔導學生，發揮團隊精神。
 - 1.3 學生純品受教。
 - 1.4 學校與家長關係良好，家長對各項輔導工作的推展亦甚表支持。
 - 1.5 本校備有學生支援政策、危機處理手冊、處理學生受傷、突發事件指引等，為教師提供了所需的資料及指引，並支援教師處理學生問題。
 - 1.6 善用社區資源及拓展校外資源引入學校。
 - 1.7 本校已有訓輔合一的基礎，定期透過級務會議，加強全體教師處理學生問題的技巧。
 - 1.8 校長盡力為教師創造空間，讓教師身心靈得以調適。

2. 弱項與危機

- 2.1 學校較多的家長都是雙職家長，平日忙於工作，無暇照顧子女；亦有部分家長欠缺適當管教子女的知識和技巧，以致學生普遍在學習上較被動，缺乏自信和自律能力，非常需要學校及老師的支援。
- 2.2 學生在學習及品德上需要多加扶持及推動。
- 2.3 學校家長需要出外工作，影響家長參與學校活動及服務。

(四) 學校輔導工作計劃

(a) 政策及組織

目標	策略	成功準則	評估方法	時間表	負責人	所需資源
透過各層級會議令教師能清楚輔導工作的進展，並適切地配合。	1. 輔導工作進展性評估 1.1 校政會會議 1.2 校支組例會 1.3 級訓輔會議 1.4 校務會議 1.5 各級班主任會議	• 70% 教師認同會議能提升推行輔導工作的效能。	• 年終檢討會議 • 問卷調查	• 全學年期進行	• 校長及主任 • 校支組各組統籌 • 級訓輔 • 全體教師 • 班主任	
透過各層級會議，按需要進行檢視及修訂	2. 修訂輔導政策 2.1 檢討「校內個案轉介機制」及「處理學生輟學問題程序」在及早識別及跨專業跟進方面的效能。 2.2 按校本需要，引入適切的專業支援人員，並定期檢視服務成效及協作效能。	• 70% 教師認同有關工作能提升推行輔導工作的效能。	• 年終檢討會議 • 問卷調查	• 全學年期進行	• 社工	

2. 關注事項二：發展正向教育，培育學生正向價值觀及態度。

簡列上學年的回饋與跟進：

- 「正向能量點唱站」建議來年可恆常化成為每月一次的活動
- 「情緒天氣圖」會於學期初開始舉行，協助老師盡早識別學生的情緒狀態，及早協助學生處理負面情緒，及於有需要時轉介社工或輔導員跟進。
- 為了讓學生可以回顧在生涯規劃課程內的學習過程及成果，建議於下學年每位學生獲分發一本「我的生涯規劃日記」。

b) 個人成長教育

目標	推行策略	成功準則	評估方法	時間表	負責人	所需資源
2.2 營造正向校園文化及氛圍	<p>1. 擬定適切的校內活動建立學生的正向價值觀。</p> <p>1.1 佈置學校壁報，展示正向教育元素，讓大家認識正向資訊，讓學生在正向氣氛下成長。</p> <p>1.2 校本輔導活動 因應學生不同需要，以不同形式的活動建立學生正向價值觀。</p> <ul style="list-style-type: none"> • 「正向能量點唱站」成為恆常化每月一次的活動 • 製作「情緒天氣圖」以讓班主任了解學生的情緒狀況，及早協助學生處理負面情緒 	<ul style="list-style-type: none"> • APASO 指標在以下範疇能高於全港常模水平： 全體學生：對學校的態度 	<ul style="list-style-type: none"> • 學生抽樣問卷 • 觀察性評估 	<ul style="list-style-type: none"> • 全學年 	<ul style="list-style-type: none"> • 全體教師及社工 	<ul style="list-style-type: none"> • 活動所需的物資

目標	推行策略	成功準則	評估方法	時間表	負責人	所需資源
2.3 發展正向教育活動	1 主題講座 1.1 升中適應講座(六年級學生) 1.2 生涯規劃講座(社工聯課) 1.3 其他符合校本需要的社工聯課	• 80% 教師認同活動達到目標。	• 教師問卷 • 觀察性評估	• 全學年	• 社工及班主任	• 外間機構 • 網上課程

(c) i. 對教師的支援

目標	推行策略	成功準則	評估方法	時間表	負責人	所需資源
支援教師處理日常工作	1. 透過教師專業培訓，讓教師認識如何處理與學生相關的日常工作。 1.1 處理懷疑虐兒教師工作坊 1.2 團隊建立/減壓工作坊 1.3 「家庭對子女的影響」講座	• 70%教師認同工作坊符合主題。	• 持分者問卷 • 觀察性評估	• 全學年	• 社工	• 外間機構

簡列上學年的回饋與跟進：

- 學校會於來年持續舉辦以「正向管教」為題的家長工作坊或講座，讓家長在家中實踐正向的管教方式。
- 為了安排更有系統的家長教育課程，會善用一筆過家長教育撥款，聘請機構協助推動「小學家長教育課程」。

(c) ii. 對家庭的支援

目標	策略	成功準則	評估方法	時間表	負責人	所需資源
提升家長正向管教的技巧	1. 舉辦家長工作坊、講座或培訓課程等建立正向積極的生活態度，促進在家中採用正向的管教方式。 主題如下： 1.1 小一學生入學適應 1.2 網絡安全 1.3 正向管教相關 1.4 其他	● 70% 家長認同活動能達到目標	● 問卷調查	● 全學年	● 社工及外間機構	● 外間機構 ● 一筆過家長教育撥款
促進家校連繫，提升家長及學生對學校的歸屬感	2. 親子活動 2.1 親子桌遊活動		● 問卷調查	● 全學年	● 社工及外間機構	● 外間機構
協助有需要的家長輔導支援子女	3. 個案諮詢及輔導			● 按需要	● 社工	

(d) 輔助服務

目標	策略	成功準則	評估方法	時間表	負責人	所需資源
為有需要的學生提供輔導或轉介服務，協助學生成長。	1. 個案輔導 經校內轉介程序及校外系統轉介有個別需要的學生(服務人數為不少於全校學生數目的3%)。 透過與教師、家長及相關的專業人員緊密的溝通及協作，以跨專業跟進個案的模式，協助學生解決困難及促進成長。	• 70%跟進的個案有明顯的改進	• 由輔導人員、教師、家長及專業支援人員作觀察性評估，若有需要，便以個案會議形式持續地檢視個案的進展，並適時調整輔導策略。	• 全學年	• 社工	• 相關輔導物資
協助學生健康成長及發揮潛能	2. 小組輔導 按本年度學生的需要，初步籌辦以下小組項目，並作持續及適時的修正及增減。 • 讓學生掌握社交技巧 • 調節情緒的技巧	<u>一般小組/活動：</u> • 70%組員能達至小組所訂之目標。	• 觀察性評估 • 學生問卷	• 全學年	• 社工	• 外間機構
增加學生抗逆力及能力感	3. 成長的天空計劃 為小四至小六同學舉行成長的天空計劃，讓學生在活動中學習如何面對挑戰和困難。	• 平均出席率達75%或以上。 • 學生在參加計劃後，能有助提升抗逆力和自信心，並能在情緒控制、解決困難、目標訂定和接受別人意見等範疇有改善。	• 觀察性評估 • 持分者問卷	• 全學年	• 社工	• 外間機構
建立承擔責任及服務他人的價值觀	4. 校本輔導活動 • 讓學生擔任「愛心大使」，服務有需要的學生，培養他們的責任感和服務他人的精神。	<u>一般小組/活動：</u> • 70%組員能達至小組所訂之目標。	• 觀察性評估 • 持分者問卷	• 全學年	• 社工	• 外間機構 • 服務生帶

(五) 人手/資源分配

1. 運用「學生輔導服務津貼」、「額外津貼」及「成長的天空計劃津貼」向校外機構購買服務。
2. 由保良局委派一名學生輔導人員負責全職五天駐校服務。
3. 由本校聘請額外社工/輔導員提供學生輔導活動及支援教師和家長的服務。
4. 由校外機構提供「成長的天空計劃」下的各項活動。

(六) 財務預算

撥款項目	項目	預計開支	備註
社會工作服務津貼	全方位學生輔導服務 (學位社工一名)	\$636,840	保良局購買服務
社會諮詢服務津貼	小學社工督導諮詢服務	\$132,552	保良局購買服務

撥款項目	項目	預計開支		服務機構
		一組	兩組	
成長的天空計劃津貼	小六輔助課程(強化活動)	\$16,973	\$33,946	小六：香港萬國宣道浸信會社會服務盛恩基督教社會服務中心
成長的天空計劃津貼	小五輔助課程(強化活動)	\$16,973	\$33,946	小五：香港萬國宣道浸信會社會服務盛恩基督教社會服務中心
成長的天空計劃津貼	小四首年輔助課程	\$111,990	\$210,406	小四：香港萬國宣道浸信會社會服務盛恩基督教社會服務中心
撥款項目總計：		\$145,936	\$278,298	

致： 教育局常任秘書長
 經辦： 教育局非華語學生支援及教育統籌委員會事務組（第2組）
 （傳真號碼：2537 4591／郵寄地址：香港添馬添美道2號政府總部東翼7樓）

（學校請於**2023年11月30日或之前**提交填妥的學校計劃。如學校遲交有關文件，本局會按需要要求學校提交書面解釋。若情況嚴重，本局會向其法團校董會／校董會／學校管理委員會再作跟進。）

適用於錄取 1至9名非華語學生¹的普通小學²

**加強支援非華語學生的中文學與教
 額外撥款
 2023/24 學年學校計劃（普通小學適用）**

學校名稱	： 柏立基教育學院校友會盧光輝紀念學校	
學校註冊編號	： 114502	（6位數 SCRN）
學校電話號碼	： 24290452	
學校傳真號碼	： 24801757	
總統籌人員姓名	： 黃柏堅	

按 2023/24 學年收生實況調查指定的參照日期（一般為 9 月中旬）³，本校全校共錄取 8 名非華語學生（不包括在校內修讀非本地課程的非華語學生），並已在網上校管系統（WebSAMS）內核實及更新非華語學生的資料。按教育局通告第 8/2020 號，本校在 2023/24 學年獲提供額外撥款⁴。本校知悉教育局會根據收生實況調查指定的參照日期收集所得的學生人數與結果（當中包括經學校核實的非華語學生資料），計算本校在 2023/24 學年應獲提供的額外撥款額。若本校所呈報的預計合資格的非華語學生人數與收生實況調查結果有差異而影響全年的額外撥款額，教育局會在 2024 年第一季按需要調整或安排收回已發放的資助。本校承諾會在 2023/24 學年內將額外撥款差額（如適用）全數歸還教育局。

¹ 規劃教育支援措施時，「家庭常用語言不是中文」的學生均歸納為非華語學生。

² 普通小學包括公營小學及直接資助計劃（直資）小學。

³ 直資學校的額外撥款額一般會按學校每年 9 月底錄取的非華語學生人數而定。

⁴ 錄取 1 至 5 名和 6 至 9 名非華語學生的普通小學由 2020/21 學年起分別獲提供約 15 萬元和約 30 萬元的額外撥款。額外撥款額會以此為基數，分別根據綜合消費物價指數變動和公務員薪酬調整幅度按學年調整。經調整後的 2023/24 學年額外撥款額（如適用）會於 2023 年 8 月中旬在教育局專題網頁（網址：https://www.edb.gov.hk/ncs_chi）公布。

本校確保非華語學生與華語同儕享有同等學習中文的機會，並將充分及適時運用額外撥款作特定用途（即加強支援非華語學生的中文學與教及建構共融校園，包括加強與非華語學生家長的溝通和家校合作）。

本校 2023/24 學年的學校計劃已獲法團校董會／校董會／學校管理委員會通過。

(一) 整體規劃

(1) 安排專責統籌人員（教師／小組）

本校已安排以下專責人員統籌加強支援非華語學生的中文學與教及建構共融校園的事宜：

姓名及職位	教授中文科的經驗	教授非華語學生中文科的經驗
總統籌人員姓名： <u>黃柏堅</u> <input type="checkbox"/> 副校長 <input type="checkbox"/> 中文科主任 <input checked="" type="checkbox"/> 中文科任教師 <input checked="" type="checkbox"/> 其他（請說明）： <u>SENSI</u>	<input type="checkbox"/> 不適用 <input type="checkbox"/> 1 年以下 <input type="checkbox"/> 1 年至少於 4 年 <input type="checkbox"/> 4 年至少於 7 年 <input checked="" type="checkbox"/> 7 年或以上	<input type="checkbox"/> 不適用 <input type="checkbox"/> 1 年以下 <input type="checkbox"/> 1 年至少於 4 年 <input checked="" type="checkbox"/> 4 年至少於 7 年 <input type="checkbox"/> 7 年或以上
副統籌人員（如有）姓名： _____ <input type="checkbox"/> 副校長 <input type="checkbox"/> 中文科主任 <input type="checkbox"/> 中文科任教師 <input type="checkbox"/> 其他（請說明）： _____	<input type="checkbox"/> 不適用 <input type="checkbox"/> 1 年以下 <input type="checkbox"/> 1 年至少於 4 年 <input type="checkbox"/> 4 年至少於 7 年 <input type="checkbox"/> 7 年或以上	<input type="checkbox"/> 不適用 <input type="checkbox"/> 1 年以下 <input type="checkbox"/> 1 年至少於 4 年 <input type="checkbox"/> 4 年至少於 7 年 <input type="checkbox"/> 7 年或以上

(2) 確保教職員了解有關事宜及提升其文化敏感度

本校的專責統籌人員將於 2023/24 學年透過以下方式，確保教職員了解學校支援非華語學生的政策及措施，以及提升他們的文化敏感度（可選多於一項）：

- 向教職員闡釋有關政策及措施／匯報推行有關措施的進展
- 安排教師參與教育局與平等機會委員會協辦有關支援非華語學生暨建構共融校園的分享會
- 其他（請說明）：_____

(3) 安排教師專業培訓

為提升中文科教學人員教授中文作為第二語言的專業能力，本校將於 2023/24 學年：

(a) 安排他們參加的相關培訓如下（可選多於一項）：

- (i) 教育局舉辦有關「中國語文課程第二語言學習架構」（「學習架構」）及／或《中國語文校內評估工具-非華語學生適用》（《評估工具》）的研討會、工作坊等
- (ii) 教育局專業人員／教育局委託專上院校提供的校本支援服務
- (iii) 教育局支持香港教育大學開辦為期五星期的「為非華語學生而設的中國語文教學專業進修課程證書」
- (iv) 校內中文科教學人員同儕觀課，進行專業交流，分享心得
- (v) 校內中文科教學人員共同備課，調適教學策略和教學內容等
- (vi) 其他(請說明)：_____

或

(b) 未有安排他們參加相關培訓，原因是（可選多於一項）：

- (i) 本校教師已接受相關師資訓練／過往曾參加相關培訓或支援服務，現正鞏固有關經驗。
- (ii) 本校在照顧非華語學生的中文學習方面已有足夠經驗。
- (iii) 其他(請說明)：_____

(4) 評估非華語學生的中文學習需要

(a) 按 2023/24 學年收生實況調查指定的參照日期，本校非華語學生的分布如下：

		小一	小二	小三	小四	小五	小六	總數
(i)	非華語學生人數 (請注意：此項資料必須與學校透過 WebSAMS 呈報的學生資料一致)	2	2	0	0	3	1	8
(ii)	未曾就讀提供本地課程幼稚園的非華語學生人數	0	0	0	0	1	0	1
(iii)	新來港(即在入讀本校前抵港不足一年，或未曾在任何本地學校(包括幼稚園)就讀超過一年)的非華語學生人數	0	0	0	0	1	0	1
(iv)及(v)只供設有以普通話教授中文(普教中)班別/組別的學校填寫								
(iv)	就讀普教中班別/組別的非華語學生人數							
(v)	有關級別的非華語學生可選擇是否就讀普教中班別/組別。	<input type="checkbox"/> 是 <input type="checkbox"/> 否						

(b)本校不會劃一為錄取並修讀普通學校課程的非華語學生預設一個內容較淺易的中文課程。本校將於 2023/24 學年適時評估所有錄取的非華語學生(特別是第(5)(a)(ii)至(iv)項所述的非華語學生)的中文學習需要，以訂定適切的學習目標，以及制定支援計劃：

(i)	<input type="checkbox"/> 已採用/將會採用教育局為學校提供的《評估工具》。 <input checked="" type="checkbox"/> 未有採用教育局為學校提供的《評估工具》，原因是(可選多於一項)： <ul style="list-style-type: none"> <input checked="" type="checkbox"/> 本校的非華語學生預計可應付主流中文課堂的學習，故學校只須採用與華語學生相同的校本評估工具，已能有效評估他們的學習表現。 <input type="checkbox"/> 本校已採用校本評估方法，評估非華語學生的中文學習表現。 <input type="checkbox"/> 其他(請說明)：_____
(ii)	<input type="checkbox"/> 已實施/將會實施教育局為學校提供的「學習架構」。 <input checked="" type="checkbox"/> 未有實施教育局為學校提供的「學習架構」，原因是(可選多於一項)： <ul style="list-style-type: none"> <input checked="" type="checkbox"/> 本校的非華語學生與華語同儕一起學習中文，並受惠於沉浸的中文語言環境，預計可應付主流中文課堂的學習，故學校只須為他們訂定與華語學生相同的學習目標和教學策略，已能幫助他們有系統地學習中文。 <input type="checkbox"/> 本校已按非華語學生的需要，發展校本中國語文課程，幫助非華語學生循序漸進，學習中文。 <input type="checkbox"/> 其他(請說明)：_____

(二) 運用額外撥款提供校本支援措施

- (5) 本校會充分及適時運用每學年發放的額外撥款，支援該學年的非華語學生。本校計劃運用2023/24 學年獲提供的額外撥款 **A** 321,799.00 元⁴，以及2022/23 學年額外撥款累積餘額⁵（如適用） **B** 45,570.23 元（請注意：此項資料必須與「加強支援非華語學生的中文學與教 額外撥款2022/23 學年學校報告」的金額一致），按校本情況及非華語學生的學習需要，提供以下的校本支援措施（可選多於一項）：

（有關學校運用額外撥款的一般指引，請參閱本局通告第8/2020 號附件一）

校本支援措施		運用 額外撥款	整合 其他資源 ⁶
(a)	<input checked="" type="checkbox"/> 聘請額外員工 ⁷ （請於第(7)(a)項提供補充資料）		
	<input checked="" type="checkbox"/> 教學助理 (1) 名	\$41,580.00	<input checked="" type="checkbox"/>
	<input type="checkbox"/> 不同種族的助理 () 名	\$	<input type="checkbox"/>
	<input checked="" type="checkbox"/> 教師 (1) 名	\$258,180.00	<input checked="" type="checkbox"/>
		0.2 教學助理	
		0.5 額外教師	
(b)	<input checked="" type="checkbox"/> 購買促進非華語學生學習中文的教學資源 （請於第(7)(b)項提供補充資料）	\$3,000.00	<input type="checkbox"/>
(c)	<input checked="" type="checkbox"/> 僱用專業服務（請於第(7)(a)項及／或第(7)(c)項提供補充資料）		
	<input type="checkbox"/> 翻譯／傳譯服務	\$	<input type="checkbox"/>
	<input type="checkbox"/> 校外導師／機構舉辦課後中文學習班	\$	<input type="checkbox"/>
	<input checked="" type="checkbox"/> 校外導師／機構協助教師舉辦共融校園活動	\$5,000.00	<input type="checkbox"/>
	<input checked="" type="checkbox"/> 其他（請說明）： <u>功課輔導</u>	\$50,000.00	<input type="checkbox"/>
(d)	<input type="checkbox"/> 由學校籌辦的推廣共融校園活動 （請於第(7)(c)項提供補充資料）	\$	<input type="checkbox"/>
(e)	<input type="checkbox"/> 其他（請說明）：_____	\$	<input type="checkbox"/>
運用額外撥款總支出 C [(a) + (b) + (c) + (d) + (e)]		\$357,760.00	
（請注意：運用額外撥款總支出 C 應小於或等於 A 及 B 的總和）			

⁵ 資助學校、直資學校及按位津貼學校可保留部分額外撥款，惟累積餘款不可超過該學年所獲撥款的總額，任何超出上限的餘款須歸還教育局。教育局將根據學校經審核的周年帳目，收回超出上限的餘款。學校不得將這項額外撥款／餘款調往其他帳目。官立學校可將不超過該財政年度撥款總額的結餘轉至下一財政年度，任何超出上限的餘款會在財政年度完結時予以取消。

⁶ 學校必須善用和適當分配額外撥款作特定用途（即加強支援非華語學生的中文學與教及建構共融校園）。當學校使用額外撥款出現不敷之數時，可運用其他資源，作整體性的規劃。此外，如學校計劃安排華語學生參加上述校本支援措施，同樣應按比例整合其他資源，以支援華語學生學習中文和共融文化的需要。

⁷ 如學校運用額外撥款支付額外員工的部分薪金／非全職員工（包括日薪員工、兼職員工等）的薪金，請以小數表示。舉例學校聘請一名額外教學助理，其全學年總薪金為約20萬元。學校以額外撥款約15萬元支付其總薪金的75%，並整合其他資源約5萬元支付其餘25%。就額外撥款的運用，學校應於第(6)(a)項註明學校以額外撥款聘請0.75名額外教學助理（該教學助理工作時間不少於75%用作加強支援非華語學生的中文學與教及建構共融校園），並透過整合其他資源，支付其餘薪金。

- (f) 本校預計 2023/24 學年獲提供的額外撥款累積結餘為 \boxed{D} 9,609.23 元 $[\boxed{A} + \boxed{B} - \boxed{C}]$ ，累積結餘佔 2023/24 學年額外撥款的百分比為 2.99% $[\boxed{D} \div \boxed{A} \times 100\%]$ 。

只供預計額外撥款的餘額 \boxed{D} 累積至高水平（70%或以上）的學校填寫

本校預計於 2023/24 學年完結時，額外撥款的餘額累積至高水平，有關原因，以及就充分及適時運用額外撥款的計劃詳述如下：

(i) 原因：_____

(ii) 運用餘額的計劃：_____

- (6) 本校於 2023/24 學年的校本支援措施詳情如下：

(a)	本校聘請額外員工／調配人員／僱用專業服務，負責以下工作：	
<input checked="" type="checkbox"/>	提供中文科的課堂支援：（可選多於一項）	
	<input type="checkbox"/> 抽離學習（年級：_____）	
	<input type="checkbox"/> 分組／小組學習（年級：_____）	
	<input type="checkbox"/> 協作／支援教學（年級：_____）	
	<input checked="" type="checkbox"/> 發展校本中國語文課程及／或調適學與教材料（年級：P.1,2,5,6）	
	<input checked="" type="checkbox"/> 其他（請說明：配合校本寫作教學_____）（年級：P.5,6）	
<input checked="" type="checkbox"/>	提供其他支援：（可選多於一項）	
	<input type="checkbox"/> 中文學習小組（年級：_____）	<input type="checkbox"/> 暑期銜接課程（年級：_____）
	<input type="checkbox"/> 中文銜接課程（年級：_____）	<input type="checkbox"/> 伴讀計劃（年級：_____）
	<input type="checkbox"/> 朋輩合作學習（年級：_____）	<input type="checkbox"/> 導讀學習（年級：_____）
	<input checked="" type="checkbox"/> 其他（請說明：NCS 功輔小組_____）（年級：P.1-6）	
<input type="checkbox"/>	安排推廣共融校園活動／提供有關服務（請於第(7)(c)項提供補充資料）	
<input type="checkbox"/>	其他（請說明：_____）（年級：_____）	

(b)	<p>本校計劃購買促進非華語學生學習中文的教學資源，詳情如下： (請注意：有關額外撥款一般不可用於購買流動電腦裝置及電子器材等)</p> <table style="width: 100%; border-collapse: collapse;"> <thead> <tr> <th style="text-align: center; border-bottom: 1px solid black;">教學資源</th> <th style="text-align: center; border-bottom: 1px solid black;">年級</th> </tr> </thead> <tbody> <tr> <td style="border-bottom: 1px solid black;">(i) 中文字點讀套裝</td> <td style="text-align: center; border-bottom: 1px solid black;">P.1</td> </tr> <tr> <td style="border-bottom: 1px solid black;">(ii)</td> <td style="border-bottom: 1px solid black;"></td> </tr> </tbody> </table>	教學資源	年級	(i) 中文字點讀套裝	P.1	(ii)	
教學資源	年級						
(i) 中文字點讀套裝	P.1						
(ii)							
(c)	<p>本校計劃籌辦／僱用專業服務協助教師舉辦共融校園／多元文化活動及／或提供有關服務，詳情如下：</p> <p>(請注意：學校可運用部分額外撥款及／或整合現有措施和資源，為非華語學生及其家長舉辦共融校園／多元文化活動及／或提供相關服務)</p> <p>(i) 舉辦推廣共融校園／多元文化的活動 (請簡述活動如何推廣共融校園／多元文化)</p> <p>1. 活動內容： <u>外出參觀</u> 年級：P.1-6</p> <p style="margin-left: 20px;"> <input type="checkbox"/> 由學校籌辦 <input checked="" type="checkbox"/> 僱用專業服務或與機構協辦 <input checked="" type="checkbox"/> 使用此額外撥款 <input type="checkbox"/> 沒有使用此額外撥款 </p> <p>2. 活動內容： _____ 年級： _____</p> <p style="margin-left: 20px;"> <input type="checkbox"/> 由學校籌辦 <input type="checkbox"/> 僱用專業服務或與機構協辦 <input type="checkbox"/> 使用此額外撥款 <input type="checkbox"/> 沒有使用此額外撥款 </p> <p>(ii) 加強與非華語學生家長的溝通和家校合作 (例如家長日、家長講座及家長教育活動等) (可選多於一項)</p> <p><input checked="" type="checkbox"/> 僱用傳譯服務或聘請會說英語及／或其他語言的教職員，協助講解學校政策及其他安排 年級：P.1-6</p> <p><input type="checkbox"/> 僱用翻譯服務或翻譯學校通告／學校網頁／其他資料，闡釋學校政策及其他安排 年級： _____</p> <p><input checked="" type="checkbox"/> 定期與非華語學生的家長討論其子女的學習進度(包括中文學習)，並按需要解釋及強調學好中文的重要性 年級：P.1-6</p> <p><input checked="" type="checkbox"/> 為非華語學生的家長提供有關其子女選校／升學／就業的資訊 年級：P.6</p> <p><input type="checkbox"/> 其他(請說明： _____) 年級： _____</p>						

(三) 評鑑、問責及支援

(7) 2023/24 學年中期／結束時，本校會透過不同模式，評估落實校本支援措施的情況：

(i) 加強支援非華語學生的中文學與教（可選多於一項）

- 透過自我評鑑／同儕觀課等，評估教學人員教授非華語學生中文專業能力
- 透過校本評估結果，評估非華語學生的中文學習進度
- 透過使用《評估工具》結果，評估非華語學生的中文學習進度
- 透過非華語學生在中文課堂／課外活動的表現（例如戲劇、校園小記者、朗誦、徵文比賽等），評估非華語學生學習中文的信心和態度
- 其他（請說明）： _____

(ii) 建構共融校園（可選多於一項）

- 透過問卷調查／自我評鑑等，評估教職員對學校支援非華語學生的政策及措施的了解和文化敏感度
- 透過非華語學生在中文課堂／課外活動的表現，評估推廣共融校園的成效
- 透過問卷調查等，評估非華語學生的家長對其子女的學習進度（包括中文學習）、選校／升學／就業的資訊，以及學校政策和其他安排等的了解
- 其他（請說明）： _____

(8) 本校已知悉須按有關規定，並會依時提交以下文件：

(i) 在 2024 年 5 月或之前，於《小學概覽》「非華語學生的教育支援」欄目，列出學校為加強非華語學生學習中文及建構共融校園的額外支援措施；

(ii) 在 2024 年 11 月 30 日或之前，提交經法團校董會／校董會／學校管理委員會通過，並經校監簽署的 2023/24 學年學校報告；以及

(iii) 在 2024 年 11 月 30 日或之前，透過教育局提供的中、英文對照學校支援摘要表格，闡述學校於 2023/24 學年如何加強支援非華語學生學習中文及建構共融校園，並上載學校網頁，以供家長參閱。學校必須在學校網頁主頁的當眼位置設置圖標或簡單的英文提示，以便家長瀏覽有關資料。

校監簽署： _____ 

校監姓名： _____ 吳煥玲

日期： _____ 26 OCT 2023

